



PM Mindre hackspett

1 Bakgrund

Mark- och miljödomstolen har pekat på att en utökad analys av livsmiljön för mindre hackspett måste utredas vidare inför detaljplan Högåsen, Hammarö. Detta är en översiktlig och kort sammanställning utifrån befintligt kartmaterial för att utröna tillgången på livsmiljöer för mindre hackspett.

1	Bakgrund	1
2	Metod	2
2.1	Valda livsmiljöer	3
2.2	Resultat	5
3	Analys	6
3.1	Förutsättning för mindre hackspett.....	6
3.2	Resultat	6

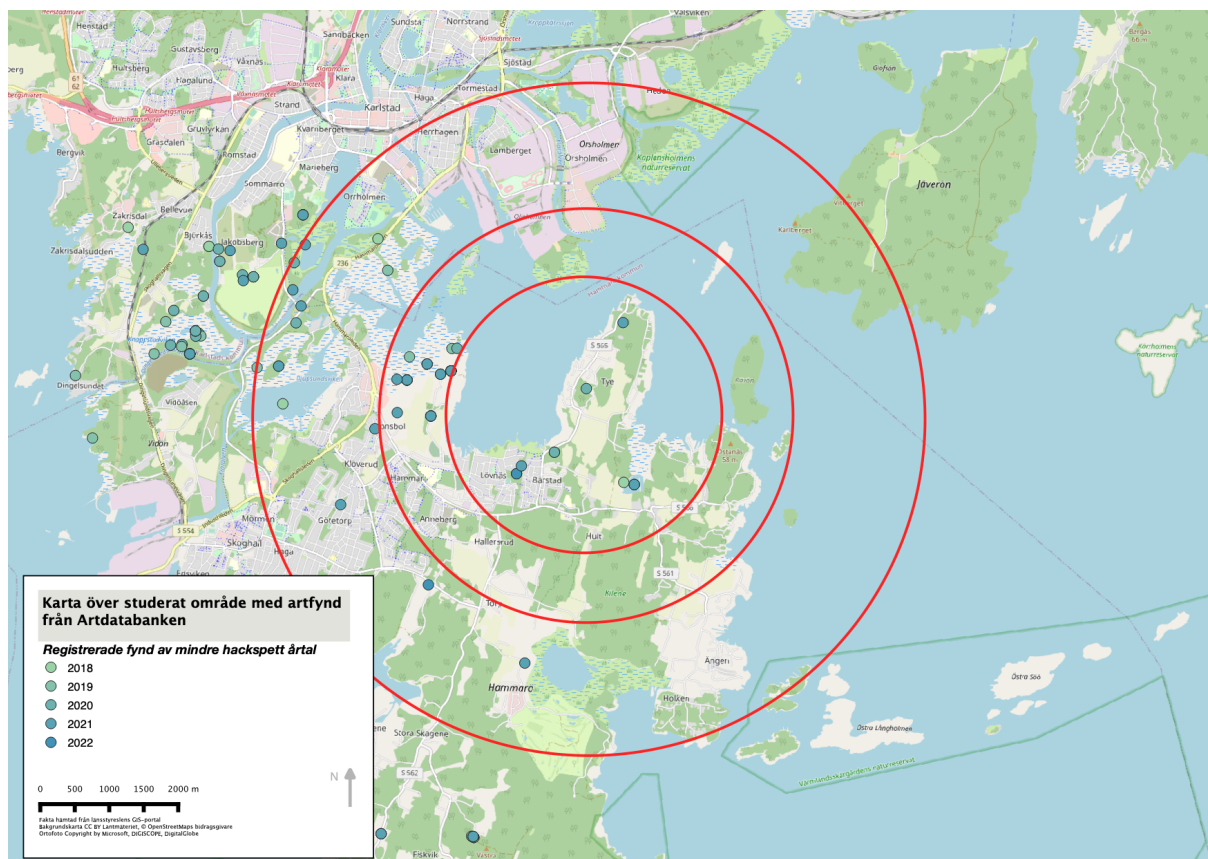


2 Metod

Inom en radie från detaljplanen om 2000 meter, 3000 meter och 5000 meter har alla fynd som finns registrerade på Artdatabanken markerats och sökts ut. De flesta av dessa fynd, särskilt de inom 3000 meter och 5000 meter ligger inom Natura2000-objektet Klarälvdeltat.

Antal fynd av mindre hackspettar som är noterade inom en radie om x meter från detaljplaneområdet.

år	Inom 2000m	Inom 3000m	Inom 5000m
2017	0	10	13
2018	1	1	2
2019	2	12	3
2020	4	14	1
2021	3	10	7

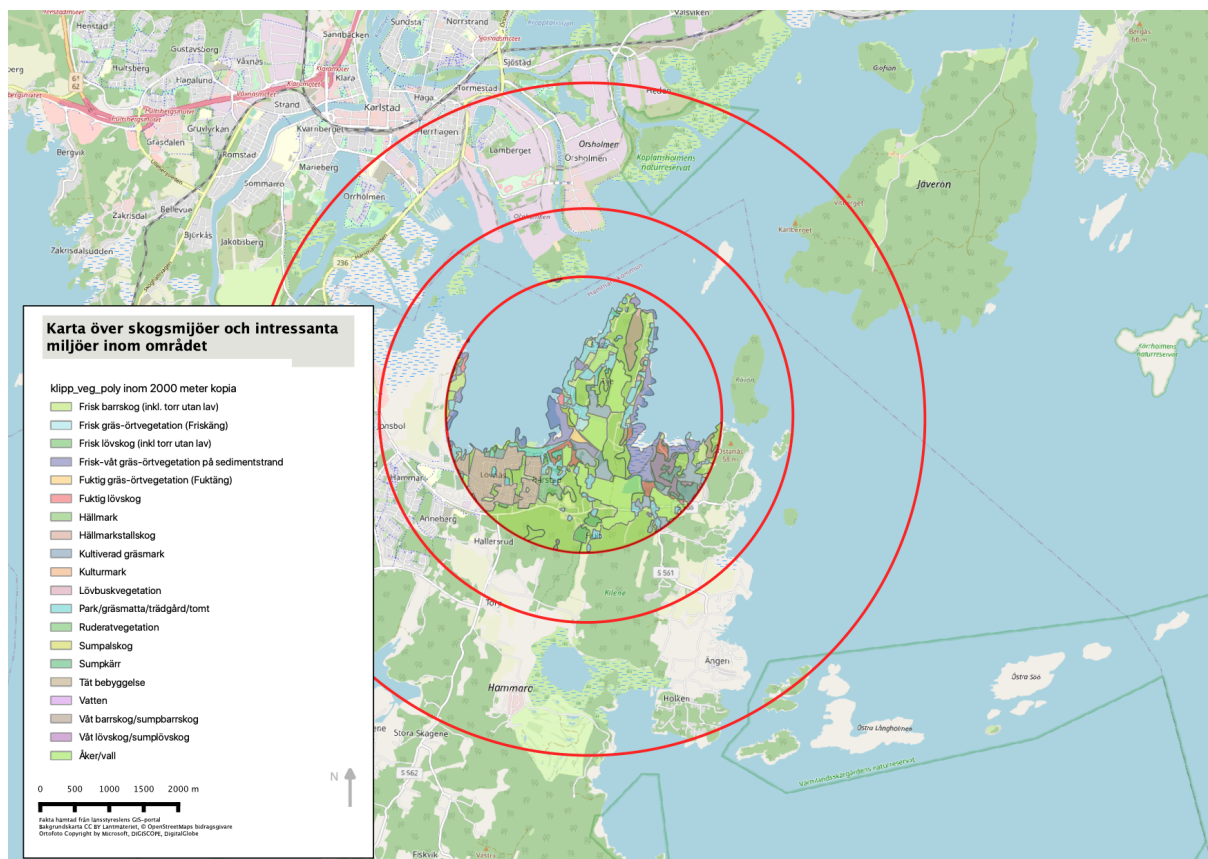


Karta med noterade fynd av mindre hackspett per år markerat.

Efter detta har den vegetationsstyp som mindre hackspett kräver, valts på karta med flygbildstolkade vegetationsstyper. Detta är en äldre digital karta och i området finns vissa objekt som är avverkade eller omvandlade till bebyggda områden, detta har då justerats vid analysen genom att dessa områden är bortplockade som lämpliga livsmiljöer.

2.1 Valda livsmiljöer

På kartsiktet har vegetationsstyper som innehåller någon form av lövskogsvegetation som krävs av mindre hackspett markerats och valts ut. Detta har resulterat i en uppskattning av hur stor andel av områdets skogsmark som kan utgöra lämplig livsmiljö.

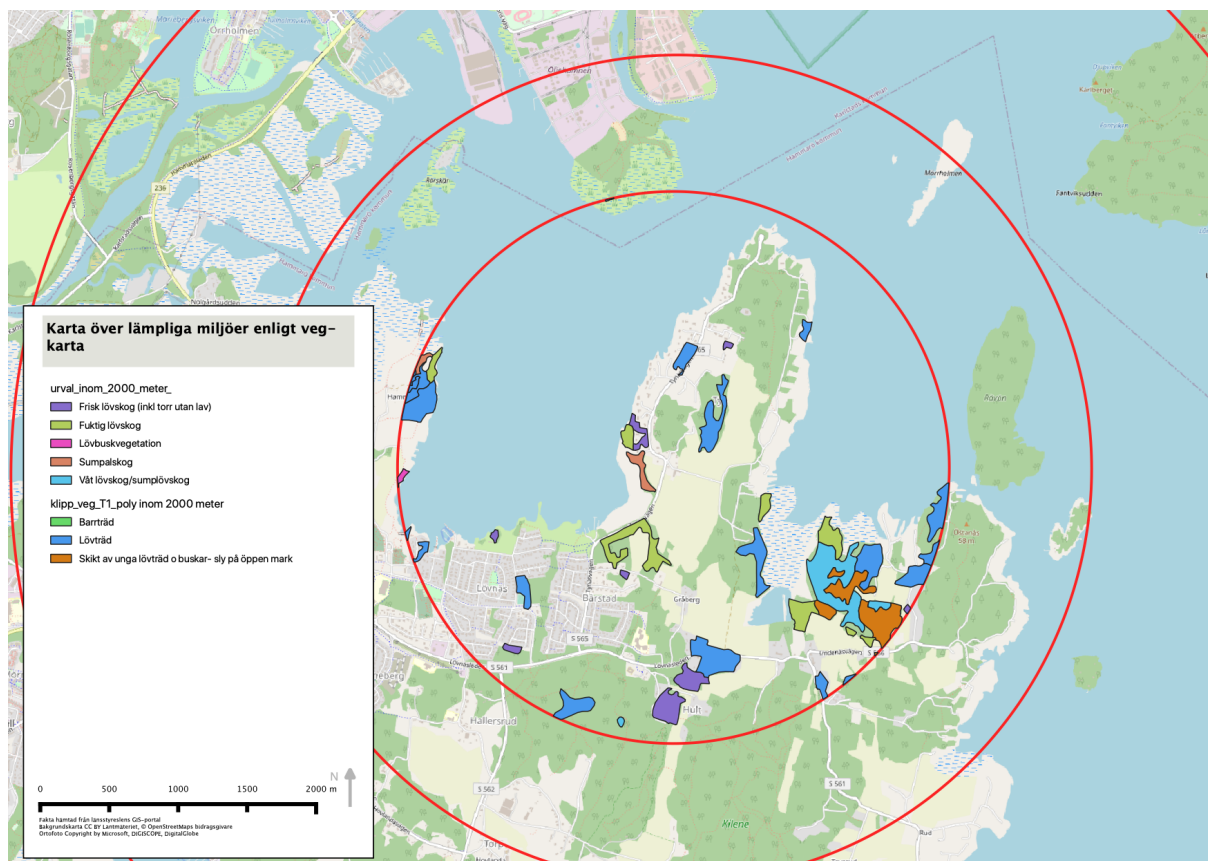


Karta över marktyper i området.

Vegetationstyper som är korrelerade och viktiga för hackspetten och har valt ut är.

- Frisk lövskog
- Fuktig lövskog
- Lövbuskvegetation
- Lövskogsmyr
- Sumpalskog
- Våt lövskog/sumplövskog
- Lösvegetation
- Skikt med unga lövträd och buskar

Detta jämförs med den totala arean skogsbeklädda områden inom området för att finna hur stor andel lämplig hackspettmiljö som finns inom området.



Inom en cirkel om 2000 meter från planområdet uppskattas areal från vegetationskarta. Till detta finns också ett kartsnitt med betydande äldre lövdominerad skog inkluderad.

2.2 Resultat

Inom radien om 2000 meter finns en total skogsareal om ca 303,5 ha. Total landareal inom 2000 meter är ca. 699,6 ha. I området finns det ca 41,9 ha yngre lövvegetation och annan grövre eller uppvuxen och fuktig lövskogsvegetation om ca 52,2 ha. Detta ger totalt 93,1 ha lövskog inom 303,5 ha skogsmark.

Tabell med lämplig areal inom en radie om 2000 m utifrån tillgängligt kartsnitt.

Skogsmark inom 2000 m	303,5 ha
Lövskog	93,1 ha
Övrig mark / öppen och bebyggd	396,1 ha



3 Analys

3.1 Förutsättning för mindre hackspett

Mindre hackspetten lever i löv- och blandskog med förekomst av äldre lövträd. För att häcka framgångsrikt behöver ett par cirka 40 ha äldre lövdominerad skog inom ett område på upp till 200 ha. Revirets storlek ökar med lövskogens uppsplittring.

3.2 Resultat

I ett område med radien 2000 meter finns ca. 700 ha landområde var av ca 300 ha utgör skogsmark. Detta gör att det rimligtvis borde finnas 2-3 revir vid optimala förhållanden. I området finns inte någon revirkartering men utifrån de sista årens rapporterade fynd kan detta antas stämma relativt väl. Skulle det finnas 3 revir, behövs det ca 120 ha. äldre lövskog och i dagsläget finns ca 93ha lövskog i olika åldrar vilket talar emot tre revir utan snarare maximalt två revir.

Efter att analysen har genomförts har det observerats att den mark som berörs av detaljplanen Högåsen inte har räknats med som lämplig skogsmiljö, dvs. i de 93 ha.. Detta innebär att skulle området utnyttjas av mindre hackspett så tillkommer 4 ha av livsmiljö för hackspett på Högåsen. Detta innebär att det bör finnas tillräckligt med livsmiljöer inom utredningsområdet för två revir oavsett exploateringen.