



Detaljplan för

**ROSENLUNDS INDUSTRIOMRÅDE, HAMMARÖ
KOMMUN**

**PBL 2010:900
SAMRÅDSHANDLING
STANDARDFÖRFARANDE
2025-10-22**

DETALJPLANENS SYFTE

Bakgrund

Den gällande stadsplanen, "Förslag till stadsplan för Södra Lövnäsområdet och del av Hallersrud samt till ändrad och utvidgad stadsplan för del av Hammar", vann laga kraft år 1979. Sedan dess har området successivt byggts ut, men inte fullt ut i enlighet med stadsplanens utformning. Detta har lett till flera avvikelser som idag påverkar verksamheterna inom planområdet negativt.

Ett särskilt problem är vändplanen i den sydvästra delen av området, som enligt gällande plan är felaktigt placerad. Den är riktad åt fel håll och ligger delvis över befintliga fastigheter, vilket skapar begränsningar för byggnation samt försämrar trafiksituationen för verksamheterna i området.

Detta har föranlett behovet av att ta fram en ny detaljplan, i syfte att säkerställa att byggrätterna överensstämmer med den idag faktiska bebyggelsen samt att skapa förutsättningar för en mer ändamålsenlig trafiklösning inom området. Flera verksamheter är beroende av tunga transporter, vilket ställer särskilda krav på trafikstrukturen.

Det har även inkommit önskemål från verksamhetsutövare om att förvärva delar av kommunens mark, som i gällande plan är avsedd för allmänt ändamål, och som idag annekteras. Genom den nya detaljplanen ges möjlighet att pröva även denna fråga i ett samlat grepp.



Figur 1: Drönarfoto över planområdet.

Syfte

Syftet med detaljplanen är att säkerställa att planbestämmelserna överensstämmer med den befintliga bebyggelsen, förbättra trafiksituationen inom planområdet samt se över möjligheterna för befintliga verksamheter att utvecklas och expandera, i den mån det är möjligt.



Figur 2: Bild över plankartans felaktigheter med verkligheten.

SAMMANFATTNING

Planförfarande

Planen kommer att handläggas med ett **standardförfarande** med granskning enligt PBL 2010:900, kapitel 5.

Samråd: Myndigheter, sakägare och andra berörda ges möjlighet att lämna synpunkter.

Granskning: Planförslaget finns tillgängligt för granskning och en sista möjlighet att lämna synpunkter ges.

Antagande: Planen antas i kommunfullmäktige.

Överklagande: Sakägare som inte fått sina synpunkter tillgodosedda har möjlighet att överklaga inom tre veckor från beslutet tagits.

Laga kraft: Om ingen överklagar planen vinner den laga kraft tre veckor efter beslutet.



Figur 3: Bild över planprocessens olika steg.

Preliminär tidsplan

Godkännande för samråd KSAU - November 2025

Samråd - November/December 2025

Beslut om granskning KSAU - April 2026

Granskning - April/Maj 2026

Antagande KS - Augusti 2026

Laga kraft - September 2026

Handlingar som hör till planförslaget

- Planbeskrivning (Denna handling) (2025-10-22)
- Plankarta (2025-10-22)
- Grundkarta (2025-10-21)
- Undersökning om betydande miljöpåverkan (BMP) (2025-10-22)
- Fastighetsförteckning (2025-10-24)
- Trafikutredning lastplatser Rosenlund (2025-07-07)

Lägesbestämning

Planområdet är beläget i Rosenlund, som utgör en del av Lövnäsområdet i norra delen kommunen.

Planområdet gränsar i söder till Annebergs förskola, i väst och norr till Rosenlunds bostadsområde, och i öst till Norra Hallersrudsvägen samt ett gym. Området har god tillgång till både service och kommunikationer, med närhet till huvudvägar och kollektivtrafik.

Markägoförhållanden

Planområdet berör de privatägda fastigheterna Hallersrud 1:97, Hallersrud 1:98, Hallersrud 1:99, Hallersrud 1:100 och Hallersrud 1:101.

Planområdet består även av del av Hallersrud 1:67 som ägs av Hammarö kommun.

PLANERINGSFÖRUTSÄTTNINGAR

Kommunala

Översiktliga planer

I den gällande Översiktsplan från 2018 är planområdet inte speciellt utpekad som utvecklingsområde utan går under benämningen "Övrig markanvändning".

Detaljplan

Gällande stadsplan

Planområdet ingår till största del i stadsplanen *Förslag till stadsplan för Södra Lövnäsområdet och del av Hallersrud samt till ändrad och utvidgad stadsplan för del av Hammar*. Stadsplanen upprättades år 1978 och vann laga kraft i oktober år 1979.

Den nu gällande stadsplanen tillåter att kvartersmarken för fastigheterna Hallersrud 1:97, 1:98, 1:99, 1:100 och 1:101 får används för småindustri (*Jm*), och att byggnader får ha en maximal höjd på 6 meter samt att byggrätterna begränsas av mark som inte får bebyggas.

Kring kvartersmarken för småindustri (*Jm*) finns allmänplatsmark för "gata, gång- och cykelväg" och "park eller plantering". Den allmänna platsmarkens yta är inte fastställd utan begränsas av en områdesgräns från vilken mindre avvikelser får göras.

Stadsplanen kvarstår inte i sin helhet utan har sedan dess antagande styckats upp på grund utav nya detaljplaner har upprättats.



Figur 5: Del av gällande detaljplan som ingår i planområdet inringat i blått.

Riksintressen

Riksintressen gäller geografiska områden som har utpekats därför att de innehåller nationellt viktiga värden och kvaliteter. Områden kan vara av riksintresse för både bevarande och exploatering men också för bland annat yrkesfiske.

Rörligt friluftsliv

Hammarö kommun omfattas av bestämmelserna 4 kap. 2 § miljöbalken då kommunen tillhör riksintresset Vänern med öar och strandområden. Riksintresset innebär att områden som är särskilt känsliga från ekologisk synpunkt ska skyddas mot åtgärder som

kan skadas dess värden. Särskilt ska turismen och friluftslivet, speciellt det rörliga friluftslivet, beaktas.

Hela Hammarö kommun ligger inom område av riksintresse för det rörliga friluftslivet.

Skyddade vatten

Planområdet ligger i närheten av område som Naturvårdsverket har pekat ut som område för särskilt värdefulla vatten.

Natura 2000

Planområdet angränsar inte eller ligger i närheten av Natura 2000-område.

Hushållningsbestämmelser enligt 3 kap. miljöbalken

1 § *Mark- och vattenområden skall användas för det eller de ändamål för vilka områdena är mest lämpade med hänsyn till beskaffenhet och läge samt föreliggande behov. Planförslaget innebär inga större ändringar som skulle innebära en större förändring för området och anses inte strida mot 3 kap miljöbalken.*

Miljö kvalitetsnormer

Miljö kvalitetsnormerna (MKN) syftar till att skydda människors miljö och hälsa. Idag finns det särskilda normer för:

- olika föroreningar i utomhusluften (SFS 2010:477)
- olika parametrar i vattenförekomster (SFS 2004:660)
- olika kemiska föroreningar i fisk- och musselvatten (SFS 2001:554)
- omgivningsbuller (SFS 2004:675)

Vattenförekomster

Planområdet ligger inom vattenförekomstavrinningsområde för Sättersviken.

Omgivningsbuller

Verksamheterna inom planområdet är inte av sådan karaktär att de är känsliga för omgivningsbuller.

Buller

Inom planområde finns 4 verksamheter som hanterar olika fordonstyper, ex. lastbilar, grävmaskiner, husvagnar, personbilar osv. Samtliga verksamheter finns inom planområdet idag och innebär redan en viss påverkan på bland buller för närområdet.

Hälsa och säkerhet

Risk för olyckor

Inom planområde finns fyra verksamheter som hanterar olika fordonstyper, ex. lastbilar, grävmaskiner, husvagnar, personbilar osv. Samtliga verksamheter finns inom planområdet och innebär redan en påverkan på bland annat trafiksäkerhet.

Söder om verksamheterna inom planområdet går Lövnäsleden, som har en hastighetsbegränsning på 60 km/h. 2024 var ÅDT (årsdyngstrafik) på Lövnäsleden 6 500 fordon, varav att 4.4% var tyngre fordon. Lövnäsleden är en av kommunens mest trafikerade vägar vilket innebär att det finns risk för trafikolyckor, särskilt vid rusningstrafik

Risk för översvämning

Planområdet ligger över en högsta nivå för Värnen med en marknivå som varierar mellan +53 - 57 meter över havet.

Planområdet ligger inte inom område för risk för översvämning, enligt MSB översvämningskartering för 200-års flöde eller beräknat högsta flöde.

Geotekniska förhållanden

Inom planområdet består marken till största del av postglacial lera och postglacial sand samt endast en liten del av glacial lera.

Verksamheterna inom planområdet är redan bebyggda och marken är hårdgjord till stora delar hårdgjorda.

Risk för erosion, ras och skred

Planområdet är idag bebyggt och består till största del av hårdgjorda ytor, vilket gör att risken för erosion, ras och skred bedöms som liten.



Figur 6: Bild över geotekniska förhållanden från SGU:s jordartskarta 1:25000 - 1:100000

Potentiellt förorenade områden

Inom planområdet finns två utpekade potentiellt förorenade områden. Dessa finns utpekade på fastigheterna Hallersrud 1:97

och 1:98. Inom fastigheterna bedrivs verksamheter som inkluderar bilvårdsanläggning, bilverkstad samt åkeri.



Figur 7: Kartbild som visar två potentiellt förenade områden inom planområdet.

Dagvatten

Kommunala dagvattenledningar och brunnar finns längs Västra Rosenlundsvägen, som ingår i planområdet, som även sträcker sig till den planlagda marken utanför planområdet i väster. Ledningar finns även söder om kvartersmarken för verksamheter.

Söder om Västra Rosenlundsvägen och norr om fastigheterna Hallersrud 1:99 och 1:100 finns två diken som ansamlar dagvatten. Samt norr om Lövnäsleden finns dike och uppsamlings yta för dagvattnet. Väster om planområdet finns en planlagd översvämning yta.

Kulturmiljö

Planområdet innefattar inte eller berör olika kulturvärden.

Fornlämningar

Inga fornlämningar finns inom eller i närheten av planområdet.

Sociala

Planområdet består idag utav fyra verksamheter och två olika typer av vägar. Idag finns inga naturliga mötesplatser inom planområdet.

Vatten och avlopp

Inom planområdet finns det kommunala vatten- och avloppsledningar (VA) inom den allmänna platsmarken för GATA och PARK. Samtliga verksamheter inom planområdet är anslutna till det kommunala VA-nätet.

El och IT

Ellevios större kraftledning går genom planområdets södra del, över Lövnäsleden, med tillhörande rättighetsgata.

Service

Planområdet är beläget i närheten till bostadsområde, gym, skola, busshållsplats och återvinningsplats.

Inom en radie av 2 kilometer finns handelsområdet med livsmedelsaffärer, tankstation, bilverkstad med mera. Även bussbytesplatsen med flera avgångar mot Skoghalls centrum och in mot Karlstad finns inom detta avstånd.

Trafik

Rosenlunds verksamhetsområde som finns inom planförslaget är beläget i direkt anslutning till Lövnäsleden och omges av bostadsbebyggelse. Området nås via Norra Hallersrudsvägen

och Västra Rosenlundsvägen, som båda ansluter till Lövnäsleden. Trafikflödet är relativt lågt, med cirka 800 fordon per dygn på Norra Hallersrudsvägen och cirka 320 fordon per dygn på Västra Rosenlundsvägen.

Fastigheterna inom området har olika angöringsmöjligheter. Fastigheterna 1:98 och 1:101 nås via vändplatsen inne på Rosenlund, medan 1:97 har angöring strax norr om denna plats. Fastighet 1:99 nås direkt från Västra Rosenlundsvägen. Fastighet 1:100 saknar i dagsläget egen angöring och är beroende av tillträde via angränsande fastigheter, antingen 1:99 eller 1:101, vilket skapar praktiska utmaningar för tillgänglighet och användning.

Trots att det råder parkeringsförbud vid vändplatsen – och under sommarhalvåret 2025 även stannandeförbud – förekommer det frekvent otillåten parkering. Detta försvårar möjligheten för fordon att vända och påverkar framkomligheten negativt. Även strax norr om vändplatsen, mitt emot angöringen till fastighet 1:97, står bilar ofta parkerade, vilket ytterligare försvårar tillgängligheten till fastigheten.

Gång- och cykeltrafiken i området är begränsad. En kort gång- och cykelväg finns längs Norra Hallersrudsledens västra sida, från korsningen med Västra Rosenlundsvägen ner till en busshållplats. I övrigt saknas separata gång- och cykelvägar, vilket innebär att gång- och cykeltrafik sker i blandtrafik. Västra Rosenlundsvägen används av skolelever på väg till Hammarlundens skola, men närmaste gång- och cykelväg till skolan ligger cirka 300 meter norr om området, vilket innebär att barn rör sig i trafikmiljöer utan separering från biltrafik.

Identifierade trafikrelaterade problem

- Fastighet 1:100 saknar egen angöring, vilket innebär att tillträde sker genom nyttjande av angränsande fastigheter. Detta skapar osäkerhet kring tillgänglighet och rättigheter.
- Parkerade bilar vid och omkring vändplatsen försvårar angöring till fastighet 1:97 och hindrar effektiv vändning för fordon.
- Verksamhetsutövare inom området upplever att befintliga ytor för lastning och lossning är otillräckliga, vilket påverkar logistiken negativt.



Figur 8: Bilden visar trafikmängder som uppmättes 2024.

DETALJPLANENS OLIKA DELAR

Nuläges beskrivning

I dagsläget finns det inom planområdet fem olika fastigheter för fyra aktiva verksamheter - Hammarö bergsprängning, First stop/Wijks däckcenter, Hammarö bilcentrums uppställningsplats för husbilar, husvagnar och släp samt "SKBK i Hammarö".

I norra delen av planområdet går Västra Rosenlundsvägen, som är en lokalgata till bostadsområdet i norr och väst. I detaljplanens södra del går Lövnäsleden. Längs vägarna finns diken och grönytor.

Planområdet är till största del utbyggt och hårdgjort.



Figur 9: Drönarfoto över planområdet som är markerat i gula linjer.

Allmän plats

I planförslaget för Rosenlunds industriområde så planläggs Lövnäsleden som gata (**GATA**), för att säkerhetsställa byggrätten som en väg som klarar mer trafik är bibehållen.

Västra Rosenlundsvägen är planlagt som lokal gata (**GATA₁**) och har fått ett större användningsområde i öst än vad den gällande stadsplanen medger idag och som sträcker sig mellan fastighetsgränsen i norr och söder. Detta för att möjliggöra för att infarten till fastigheten Hallersrud 1:100 kan få en egen infart från Västra Rosenlundsvägen samt att möjliggöra för anläggande av en gång- och cykelväg i norr om det skulle uppstå ett framtida behov.

I planområdets södra del, norr om Lövnäsleden (**GATA**), samt i planområdets nordvästra del kvarstår parkmarken (**PARK**) för att bibehålla barriär mellan väg och verksamheterna inom kvartersmarken. Parkmarken (**PARK**) har även som syfte att hantera dagvatten.



Figur 10: Plankartan är illustrerad över en markanvändningskarta som redovisar fastighetsförteckningar.

Huvudmannaskap

Kommunen är huvudman för mark för allmänt ändamål, det vill säga gata (**GATA**), lokalgata (**GATA₁**) och parkmark (**PARK**).

Kvartersmark

Användningsbestämmelsen för kvartersmarken har övergått från småindustri, som det regleras som i den gällande stadsplanen, till *verksamheter (Z)* och *detaljhandel för skrymmande varor (H₁)*. Båda användningsbestämmelserna motiveras för att inte förhindra för de aktiva verksamheterna inom planområdet som samtliga har olika typer av verksamheter. Därav är verksamheter den huvudsakliga användningen (**Z**).

En viss skillnad med kvartersmarken är att den har utökats för det östra användningsområdet i söder. Planförslaget för Rosenlunds industriområde har som syfte att bland annat se över

möjligheterna för befintliga verksamheter att utvecklas och expandera, i den mån det är möjligt. Detta är endast möjligt inom detta område men begränsas för att inte kvartersmarken ska komma för nära kommunala VA-ledningar och Lövnäsleden i söder.

I gällande stadsplan anges en högsta byggnadshöjd om 6 meter. I planförslaget för Rosenlunds industriområde så anges en högsta totalhöjd om 9 meter (**h₁₉**). Detta motiveras genom att inga befintliga byggnader blir planstridiga i och med det nya planförslaget men är mer begränsande i den max tillåtna höjden på byggnader.

Planförslaget begränsar byggnadsrätten genom att ange att största byggnadsarea är 45% av fastighetsarean (**e₁₄₅**) i ett försök till att begränsa att fastigheterna blir helt utbyggda med byggnader. Prickmarken begränsar att viss mark inte får förses med byggnad så att byggnader inte kommer för nära de befintliga vägarna och parkmarken.

Ett annat syfte med planförslaget att förbättra trafiksituationen inom planområdet. Längs återvändsgatan kan det uppstå problem när det står parkerade bilar, speciellt för tillgängligheten för större transporter. Ett försök till att få kontroll på detta motiverar till att använda egenskapsbestämmelsen att parkering ska anordnas inom den egna fastigheten (**n₁**).



Figur 11: Bild över hur ungefärligt många kvadratmeter som möjliggörs till kvartersmark för verksamheter och detaljhandel för skrymmande varor.

PLANERINGSUNDERLAG

Undersökning enligt 6 kap. 6 § plan- och bygglagen

(2010:900)

Kommunen bedömer att detaljplanen **inte** kan antas medföra betydande miljöpåverkan.

Länsstyrelsens bedömning inkommer i samband med att planförslaget till Rosenlunds industriområde ställs ut på samråd.

Utredningar

Då planförslaget har som i huvudsyfte att planlägga området utefter hur verkligheten ser ut har endast en trafikutredning genomförts som undersökt för hur samtliga fastigheter möjligtvis ska kunna få egen in/utfart som är lämpliga och trafiksäkra.

Trafikutredning för lastplatser

Trafikutredningen fokuserade på att utreda möjligheter till angöring till fastigheterna på området och lämpliga platser för lastning och lossning av gods. Detta utifrån den problembeskrivningen som angavs under avsnittet "Planeringsförutsättningar", stycket "Trafik". Detta var att:

- Fastighet 1:100 saknar egen angöring, vilket innebär att tillträde sker genom nyttjande av angränsande fastigheter. Detta skapar osäkerhet kring tillgänglighet och rättigheter.
- Parkerade bilar vid och omkring vändplatsen försvårar angöring till fastighet 1:97 och hindrar effektiv vändning för fordon.
- Verksamhetsutövare inom området upplever att befintliga ytor för lastning och lossning är otillräckliga, vilket påverkar logistiken negativt.

Trafikutredningens förslag till angöring

Förslaget innebär att 1:98 och 1:101 får oförändrad angöring, via vändplatsen.

För att tillgodose angöringsbehovet för 1:100 flyttas den befintliga angöringen mellan Västra Rosenlundsvägen och 1:99 cirka sju meter österut. Vid en flytt av angöringen till Hallersrud 1:100 bör den befintliga stängas så det endast är en angöring till en fastighet som leder ut till Västra Rosenlundsvägen.

Hallersrud 1:99 angörs därmed fortsatt från vändplatsen på Rosenlund.

Angöringen till 1:97 kan flyttas till Västra Rosenlundsvägen för att skapa bättre utrymme för fordon som ska till och från fastigheten.

Enligt ovanstående förslag får alla fastigheter direkt angöring från kommunala vägar utan att behöva nyttja annans mark.

Trafikutredningens slutsats

Trafikutredningen sammanfattar att det finns genomförbara lösningar för att säkerställa angöring till samtliga fastigheter inom området. Genom att justera befintliga angöringspunkter och upphäva utfartsförbudet vid Västra Rosenlundsvägen kan fastighet 1:100 ges en egen angöring utan att belasta angränsande fastigheter. Förslaget innebär även förbättrade angöringsmöjligheter för fastighet 1:97 genom flytt av infart, vilket minskar påverkan från felparkerade fordon.

Utredningen visar också att möjligheterna för godsmottagning på allmän platsmark är begränsade. Den enda tekniskt möjliga placeringen för en lastficka är längs Västra Rosenlundsvägen, men denna lösning är inte lämplig på grund av bristande vändmöjligheter. Enligt gällande riktlinjer bör godsmottagning i första hand ske på kvartersmark, vilket stärker behovet av att verksamhetsutövare planerar för detta inom sina respektive fastigheter.



Figur 12: Flygfoto med planområdet och användningsgränser redovisats. Ny möjlig sträckning av gång- och cykelväg redovisas via vita, prickade linjer. Möjliga nya infarter till Hallersrud 1:97 och 1:100 redovisas i orange streckad linje.

GENOMFÖRANDEFRÅGOR

Genomförandetid

Genomförandetiden för planförslaget är 10 år. Under genomförandetiden har fastighetsägaren en garanterad rätt att bygga i enlighet med detaljplanen och detaljplanen får inte ändras utan att synnerliga skäl föreligger. Efter genomförandetidens utgång fortsätter detaljplanen att gälla, men kan då ändras eller upphävas utan att fastighetsägaren har rätt till ersättning för till exempel förlorad byggrätt.

Fastighetsrättsliga frågor

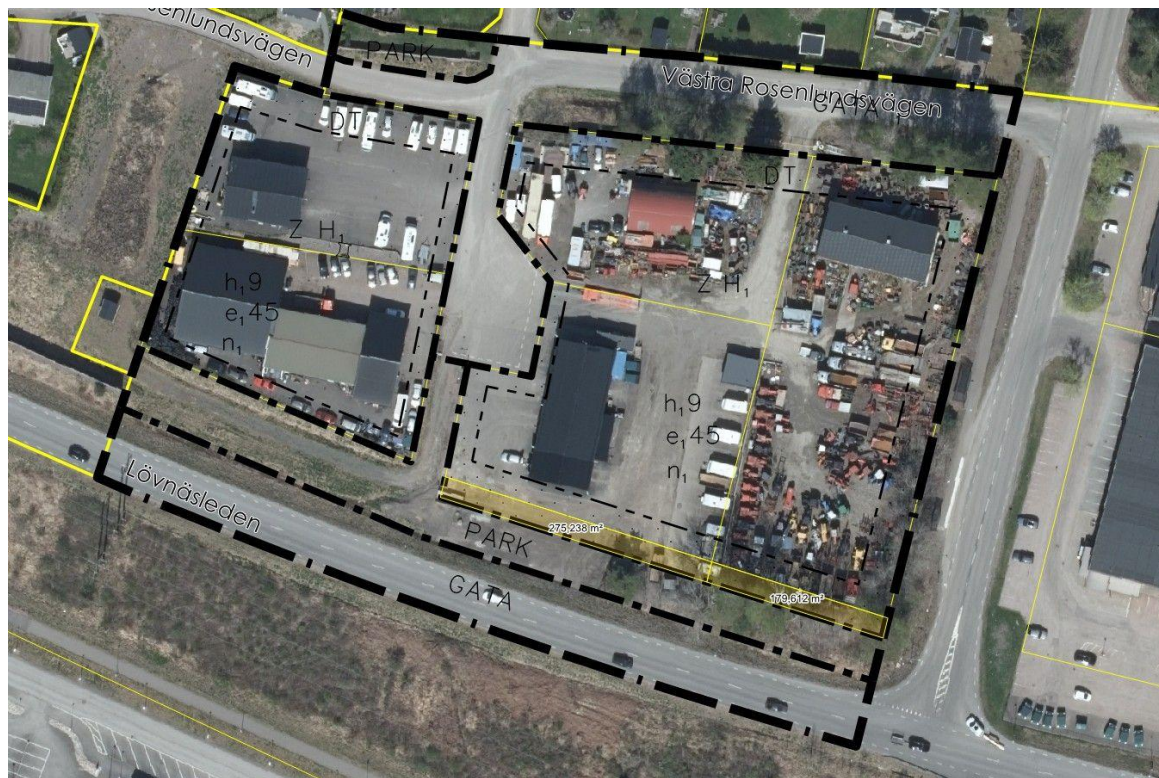
Förändrad fastighetsindelning

Planförslaget möjliggör för att fastigheterna Hallersrud 1:101 och Hallersrud 1:100 skulle eventuell köpa en del utav kvartersmarken i söder som idag tillhör kommunen, Hallersrud 1:67.

Totalt är det cirka 480.5 kvm som har planlagts som ytterligare kvartersmark, cirka 275 kvm för Hallersrud 1:101 och 180 kvm för Hallersrud 1:100.

Kravställande vid ny fastighetsbildning

Om kommunen ska bevilja att de befintliga verksamheterna får köpa till kvartersmark för att utöka sina fastigheter, behöver ett räcke för utkörning från Lövnäsleden anläggas. Detta ska bekostas av köparna i samband med markköp.



Figur 13: Bild över planområdet och potentiell förändrad fastighetsindelning.

Rättigheter och servitut

Inga nya rättigheter eller servitut bedöms behövas för detaljplanens genomförande.

Utbyggnad allmän plats

Detaljplanens genomförande innebär inte allmän plats behöver byggas ut omgående. Syftet med detaljplanen är att möjliggöra för att en ny gång- och cykelväg skulle kunna anläggas norr om Västra Rosenlundsvägen, om behovet uppstår att göra en säkrare förbindelse för oskyddade trafikanter.

Detaljplanen möjliggör även för att två nya infarter från Västra Rosenlundsvägen skulle kunna anläggas för Hallersrud 1:97 och Hallersrud 1:100.

I den planlagda parkmarken i söder, längs Lövnäsleden, bör ett stängsel upprättas för att säkerhetsställa att inte kommunalmark annekteras.

Ekonomiska frågor

Vid en eventuell flytt av infarter till fastigheterna Hallersrud 1:97 och Hallersrud 1:100 ska detta ske i samverkan mellan kommunen och berörda verksamheter. Kostnadsfördelning och planering ska då tydliggöras och fastställas genom gemensam överenskommelse mellan berörda parter.

Upprättande av vägräcke för Lövnäsleden ska bekostas i samband med markköp av köparen.

Anläggande av staket på allmän platsmark för park bekostas av kommunen.

Planavgift

Ingen planavgift tas ut i samband med bygglov.

KONSEKVENSER

Fastigheter och rättigheter

Planens genomförande kan innebära en viss förändring för fastighetsbildning då planförslaget för Rosenlunds industriområde möjliggör för Hallersrud 1:101 och 1:100 att köpa mark från Hallersrud 1:67 och därmed utvidga fastigheternas storlek.

Dagvatten

Detaljplanens genomförande kan ha en viss påverkan på främst diken söder som Västra Rosenlundsvägen ifall att vägen breddas eller att infarten flyttas österut. Dock finns det dagvattenledningar i marken och möjligheten till att justera diken så de kan samla dagvatten är möjlig i samband med att det eventuellt görs åtgärder på Västra Rosenlundsvägen. Dock anses inte planförslagets genomförande innebära en större påverkan på områdets möjligheter att hantera dagvattnet.

Vatten

Detaljplanens genomförande bedöms inte innebära en negativ påverkan på vattenförekomstavrinningsområdet för Sättersviken då planförslaget inte innebär några större förändringar än hur området ser ut i dagsläget.

Buller

Inom planområde finns idag fyra verksamheter som hanterar olika fordonstyper, ex. lastbilar, grävmaskiner, husvagnar, personbilar osv. Samtliga verksamheter finns inom planområdet och innebär redan en påverkan på bland annat buller för omgivningen. Planförslagets genomförande tillåter inga nya byggrätter eller nya verksamheter. Verksamheterna inom planområdet är inte heller av sådan karaktär att de är känsliga för omgivningsbuller.

Därför bedöms inte detaljplanen ha en påverkan angående buller.

Hälsa och säkerhet

Risk för olyckor

Syftet med detaljplanen är att förbättra trafiksäkerheten inom planområdet och den nya detaljplanens genomförande möjliggör inte för ytterligare verksamheter. Detaljplanen medger dock för kvartersmark för verksamheter (**Z**) och detaljhandel för skrymmande varor (**H₁**) närmare Lövnäsleden men syftet är mer för att möjliggöra för större yta för att större fordon ska kunna köra runt byggnaden eller för parkering.

Barn

Planförslaget för Rosenlunds industriområde har utformats för att säkerhetsställa att det finns möjlighet att anlägga en gång- och cykelväg längs Västra Rosenlundsvägen för att skapa en säkrare trafiksituation för oskyddade trafikanter.

Hushållningsbestämmelser enligt 3 kap miljöbalken

Planförslaget är av sådan utformning att det inte bedöms påverka hushållningsbestämmelserna enligt 3 kapitlet i miljöbalken.

Trafik

Planförslaget för Rosenlunds industriområde ämnar att möjliggöra för att skapa en säkrare trafiksituation genom att säkerhetsställa att parkering sker inom den egna fastigheten, att vändplatsen överensstämmer med verkligheten samt att möjligheterna finns för att skapa andra infarter till fastigheterna Hallersrud 1:97 och 1:100 om behovet uppstår.