



Budget 2024

Samt plan för 2025-2026

Antagen av kommunfullmäktige 19 juni 2023 § 85

Innehåll

Förord till budget 2024	4
Förutsättningar för 2024 års budget	5
Allmänt	5
Omvärld.....	5
En dag i Hammarö kommun	5
Framtid.....	6
Känslighetsanalys.....	6
Budgetens roll i styrprocessen	6
Budgetförutsättningar.....	7
Budgetförutsättningar för 2024 års budget.....	7
Fem år i sammandrag.....	7
Befolkningsprognos	8
Soliditet	10
Amortering	10
Styrmodell i Hammarö kommun	10
Uppföljning av mål	12
God ekonomisk hushållning	12
Finansiella mål för åren 2024-2026.....	13
Mål för verksamheten 2024:.....	14
Investeringar.....	17
Investeringsramar 2024	17
Kommunstyrelsen	19
Verksamhetsbeskrivning.....	19
Framtid.....	19
Nämndens mål utifrån kommunfullmäktiges mål	19
Servicenämnden.....	21
Verksamhetsbeskrivning.....	21
Framtid.....	21
Nämndens mål utifrån kommunfullmäktiges mål	21
Miljö- och byggnadsnämnden.....	23
Verksamhetsbeskrivning.....	23
Framtid.....	23
Nämndens mål utifrån kommunfullmäktiges mål	24
Bildningsnämnden	25
Verksamhetsbeskrivning.....	25
Framtid.....	25

Nämndens mål utifrån kommunfullmäktiges mål	28
Socialnämnden	29
Verksamhetsbeskrivning.....	29
Framtid.....	29
Nämndens mål utifrån kommunfullmäktiges mål	30
Budget 2024, plan för 2025 och 2026.....	31
Ordlista	33

Förord till budget 2024

Inför mandatperioden 2022-2026 har den politiska majoriteten, S, C, MP och V, tagit fram en gemensam politisk plattform som visar färdriktningen framåt för Hammarö kommun. I plattformen tydliggör vi vår politiska viljeinriktning och vad vi vill åstadkomma de kommande fyra åren. Den visar vägen framåt för det omställningsarbete som krävs för vi ska bli klimatneutrala och den visar vad vi ska prioritera för att bli Sveriges friskaste kommun.

Vår lokala politik grundas på en gemensam övertygelse om alla människors lika värde och rätt till delaktighet i samhällets utveckling. Hammarö kommun ska därför leverera en jämställd och jämlik medborgarservice som är till för kommuninvånarens unika behov och förutsättningar. Vi vill fortsatt prioritera trygga och lugna skolmiljöer så att våra barn har de bästa förutsättningarna för en god utbildning. Vi vill också att alla ska ha rätt till en meningsfull fritid och att våra äldre invånare ska erbjudas olika möjligheter av boenden och ett rikt socialt liv.

Vi vet att många vill bo och leva på Hammarö, men vi vet också att vi behöver satsa på att utveckla besöksnäring och företagsklimat så att fler upptäcker och får ta del av vår vackra skärgårdskommun. Vi vill kunna erbjuda hammaröborna intressanta aktiviteter i närmiljön och skapa arbetsmöjligheter för våra unga i kommunen. Kommunen ska vara en bra och effektiv samarbetspartner för den som vill starta företag eller flytta sin verksamhet till Hammarö.

Vi ser att kommunen har en självklar roll som ledande aktör för klimatarbetet. Kommunen behöver därför ta initiativet till relevanta omställningsåtgärder, som satsningar på förnyelsebar energi, klimatsmarta transporter och utbyggnad av laddinfrastruktur. Vi ska även ta tillvara de möjligheter som finns för att öka den biologiska mångfalden. Kommunen tar ledningen för ett klimatsmart byggande, för såväl egna byggnationer som privata projekt.

Politik behöver bedrivas med långsiktighet. Efter år präglade av Covid-19 går vi nu in i en tid av ekonomisk osäkerhet, där vi behöver hantera hög inflation med kraftigt höjda priser och räntenivåer som påverkar den kommunala verksamheten. Förutsättningar för kommunens budget inför 2024 är strama och vi har utifrån detta gjort nödvändiga prioriteringar för att fortsatt kunna erbjuda kommunala tjänster av hög kvalitet samtidigt som vi når vårt resultatmål.

Framtiden är vår och tillsammans gör vi Hammarö kommun bättre!

Solweig Gard (S)

Britt Zetterberg-Bagge (MP)

Dan Eriksson (C)

Mirja Snider (V)

Förutsättningar för 2024 års budget

Allmänt

Vision 2030 med ledorden framåtanda, grön ö och nära tar fram bilden av det framtida Hammarö. Den andra utgångspunkten för hur kommunen skall utvecklas över tid är Agenda 2030, det vill säga FN:s globala mål. Vision 2030 och Agenda 2030 ska ingå som ett underlag för nämnderna i budgetarbetet.

Omvärld

De ekonomiska utmaningarna för kommuner blir nu alltmer påtagliga. Hög inflation, ökade pensionskostnader och stigande räntekostnader bidrar till ett historiskt lågt resultat. Många kommuner förväntas redovisa underskott både i år och nästa år. Resultaten i kommuner faller i år för att sedan falla ytterligare till 2024, om inga åtgärder skulle vidtas. Åtgärder kommer dock att vidtas. Men på flera håll är underskotten så stora att de inte är möjliga att hantera på kort sikt, vilket innebär att resultatnivån trots åtgärder i många kommuner förväntas bli negativ både i år och nästa år. SKR räknar därför med stora underskott även 2024, trots kommunernas arbete med effektiviseringar, besparingar och eventuella skattehöjningar. När och hur mycket inflationen dämpas är avgörande för den ekonomiska utvecklingen. SKR bedömer att resultaten återhämtas under 2025 och 2026. Samtidigt ökar de långsiktiga behoven av välfärd och bristen på arbetskraft växer när invånare över 80 år blir allt fler. Kompetensförsörjningen fortsätter att vara en stor utmaning. Den långsiktiga situationen, och därmed utmaningarna, ser olika ut beroende på kommunens ekonomiska ställning, struktur, investeringsbehov och framtida befolkningsförändring.

För att hantera situationen vidtar kommuner olika åtgärder som anpassas utifrån de lokala utmaningarna, behoven och förutsättningarna. Det handlar bland annat om att effektivisera och bromsa de ökade behoven av välfärd med hjälp av förebyggande arbete. Det krävs också nya arbetssätt, bland annat genom att nyttja digital teknik, stärka arbetsmiljön och skapa förutsättningar för fler att arbeta längre och heltid.

Staten behöver ge sektorn så långsiktiga och effektiva planeringsförutsättningar som möjligt, bland annat genom att värdesäkra och prioritera de generella statsbidragen framför riktade bidrag för att få ut så mycket välfärd som möjligt för pengarna. Antalet riktade statsbidrag är fortfarande år 2022 uppemot 200 stycken och en kommun kan ha över 100 olika detaljstyrande statsbidrag att söka, administrera och återrapportera. Staten behöver också riva hinder, minska detaljstyrning och se över vissa regelverk för att underlätta för samverkan över organisationsgränser.

En dag i Hammarö kommun

En vanlig dag i Hammarö kommun går omkring 1 300 årsarbetare till sitt jobb i någon av kommunens fem förvaltningar. I bildningsförvaltningen tar förskolelärare och barnskötare emot cirka 1 100 barn på våra 68 förskoleavdelningar. I våra sju grundskolor undervisar cirka 2 400 elever och våra lärare och fritidspedagoger gör allt för att vi i framtiden ska vara Värmlands bästa skolkommun. I vårt bibliotek kan man numera inte bara låna böcker utan även tavlor och annan konst.

Socialförvaltningens hemtjänstgrupper färdas till öns alla hörn för att ta hand om de ca 200 invånare som har hemtjänst och på vårt nya särskilda boende vårdas omkring 120 äldre. I våra gruppboendestäder tas 49 funktionshindrade omhand. Därutöver finns personliga assistenter och ledsagare. 50 personer deltar i daglig verksamhet i kommunen.

Kommunens kontaktcenter tar på en dag emot upp till 400 olika frågor via mail, chatt, telefon och besök som rör allt från bygglov, förskola, gatufrågor till hjälp i hemmet.

Serviceförvaltningens fastighetsskötare och lokalvårdare hanterar drygt 124 000 kvadratmeter skol- och verksamhetslokaler. Gatuenheten sköter om våra 14,5 mil bilvägar och 5 mil gång- och cykelvägar och VA-avdelningen ser till att de cirka 3 000 kubikmeter vatten som förbrukas varje dag når fram och att avloppsvattnet hanteras på rätt sätt i de båda reningsverken. I kommunens kök lagas varje dag omkring 4 000 luncher och parkenheten sköter

kommunens 21 lekplatser och 400 000 kvadratmeter gräsmattor. Återvinningscentralen tar emot cirka 16 ton avfall och sopbilarna tömmer ungefär 14 ton hushållsavfall per dag.

I miljö- och byggnadsförvaltningen tar man varje dag emot ungefär fem ärenden gällande byggnationer eller tillsyn av miljö, hälsoskydd och livsmedel. Grunden till förvaltningens arbete är ett tillsynsansvar enligt ett flertal lagstiftningar men förvaltningen har även en viktig roll som rådgivare till företag, organisationer och enskilda Hammaröbor.

Framtid

Befolkningsökningen sätter agendan på många olika sätt i kommunen. Vi är mitt i en hög investeringsfas under planperioden. För att inte få för hög låneskuld kommer det att krävas prioriteringar avseende kommande investeringar. Det handlar främst om skolor, cykelvägar mm. Att jobba effektivt och digitalisera där så är möjligt är jätteviktigt för att Hammarö kommuns medborgare även i framtiden ska kunna få en god kvalitet på de tjänster kommunen står för.

Ekonomi i balans, ett hållbart Hammarö och en god folkhälsa på ön är frågor som kommer vara av stor betydelse för alla kommuner framöver och det går också hand i hand med de globala utmaningar som beskrivs i Agenda 2030

Att växa snabbt och att dessutom stå inför en utmaning vad gäller antal investeringar sätter hård press på kommunens ekonomiska förutsättningar. Detta gäller inte bara Hammarö kommun utan många kommuner står inför samma utmaningar. Det innebär att vi alltid måste se till att vara kostnadseffektiva och att vi prioriterar våra resurser på ett smart sätt.

Bristen på arbetskraft de kommande åren blir en stor utmaning för kommunen. Utöver brist på arbetskraft blir det en även en utmaning att hitta personal med rätt utbildning och kompetens.

En rekordhög inflation, samt att tiden med de unika låga räntenivåerna är förbi.

Känslighetsanalys

Den ekonomiska utvecklingen styrs av ett stort antal faktorer. Vissa kan påverkas av kommunen, medan andra ligger utanför vår kontroll. Ett sätt att beskriva kommunens beroende av omvärlden är att upprätta en känslighetsanalys.

Nedan redovisas de ekonomiska konsekvenserna av olika händelser:

1. Vid en förändring av kommunalskatten med 10 öre per 100 kr skulle Hammarö kommun öka/ minska sina intäkter med +/- 4,7 mnkr.
2. En befolkningsförändring med 100 invånare skulle förändra kommunens intäkter med +/- 6,6 mnkr.
3. En löneförändring för kommunens personal med 1 % (inklusive personalomkostnader), skulle kosta 8,5 mnkr.
4. Skulle låneräntan förändras med 1 procentenhet skulle det innebära en förändring på 16,0 mnkr för kommunens totala lånekostnad.

Budgetens roll i styrprocessen

Budgeten är ett verktyg för planering, styrning, uppföljning och kontroll av verksamheten. I budgeten fastställer man på den politiska nivån verksamhetens inriktning och vilken servicenivå/ kvalitet kommunen ska erbjuda kommuninvånarna. Budgeten består av flera olika delar såsom driftbudget, investeringsbudget och verksamhetens mål.

Budgetförutsättningar

Befolkningen i Hammarö kommun ökar stadigt varje år. Inflyttningen sker framförallt av barnfamiljer, vilket ställer krav på ökat antal förskolor och skollokaler. Även behoven av insatser hos den åldrande befolkningen ökar. Belastningen på kommunens resultaträkning blir större i och med de stora investeringar som är gjorda samt de som behöver göras framöver i kommunen. I och med att kommunen måste låna för att finansiera investeringarna ökar räntekostnader och avskrivningar. För att hålla nere skuldvolymen så långt det är möjligt så bör kommunen ha ett positivt resultat varje år vilket innebär att verksamheterna måste bedriva en så kostnadseffektiv verksamhet som möjligt. I nuläget ökar räntenivåerna och det är svårt att veta nivån framåt.

Alla kommuner är känsliga för hur skatteintäkterna förändras mellan åren. Går det bra för Sverige får kommunerna högre skatteintäkter men så fort tillväxten i landet förändras negativt så påverkas kommunernas intäkter också negativt.

SKR räknar med fallande inflation i år, samt att tiden med räntehöjningar från centralbankerna världen över snart är förbi. Inflationen kommer dock under en längre tid att vara högre än innan den sköt i höjden. Vidare slår räntehöjningarna igenom med viss fördröjning i ekonomin. Räntorna beräknas kommande år att ligga klart högre än de mycket låga nivåer som gällde innan den höga inflationen slog till. Att inflationen faller och att räntorna snart toppat kommer därför inte att ge någon stor och omedelbar lättnad.

Nämnderna kompenseras för löneökningar både 2024 och i planen 2025-2026.

Budgetförutsättningar för 2024 års budget

Kommunalskatt 22,92 kronor.

Skatteunderlaget beräknas enligt Sveriges kommuner och Regioners prognos.

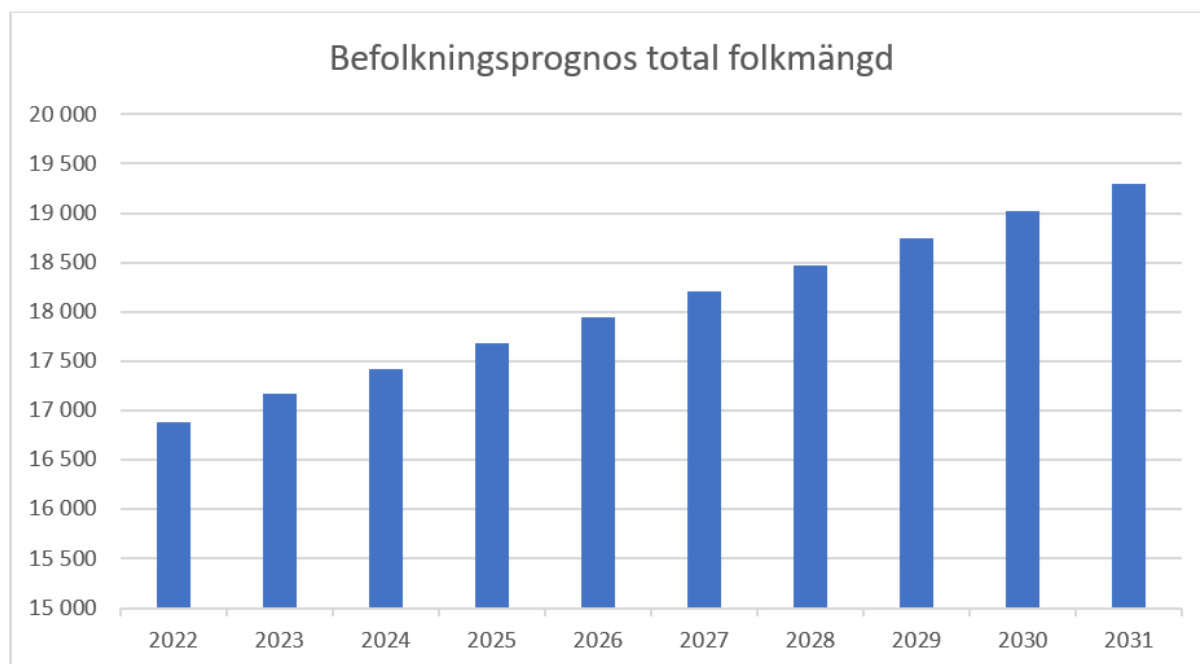
Fem år i sammandrag

Nyckeltal	2018	2019	2020	2021	2022
Antal invånare	16 483	16 568	16 668	16 765	16 820
Kommunalskatt	22.1%	21.6%	23.1%	23.1%	23.1%
Skatteintäkter, generella statsbidrag	927 920	970 986	1 082 886	1 129 966	1 209 504
Verksamhetens nettokostnader	-933 878	-972 604	-1 066 388	-1 106 298	-1 105 448
Årets resultat kommun, kr/inv	-5 958	-1 618	16 499	24 546	92 722
Soliditet	23%	18%	16%	16%	18%
Soliditet inkl totala pensionsförpliktelser	6%	4%	5%	5%	9%
Nettoinvesteringar	301 086	364 036	460 349	349 933	156 311
Låneskuld	812 000	1 112 000	1 412 000	1 512 000	1 662 000
Antal anställda	1 268	1 392	1 259	1 289	1 325

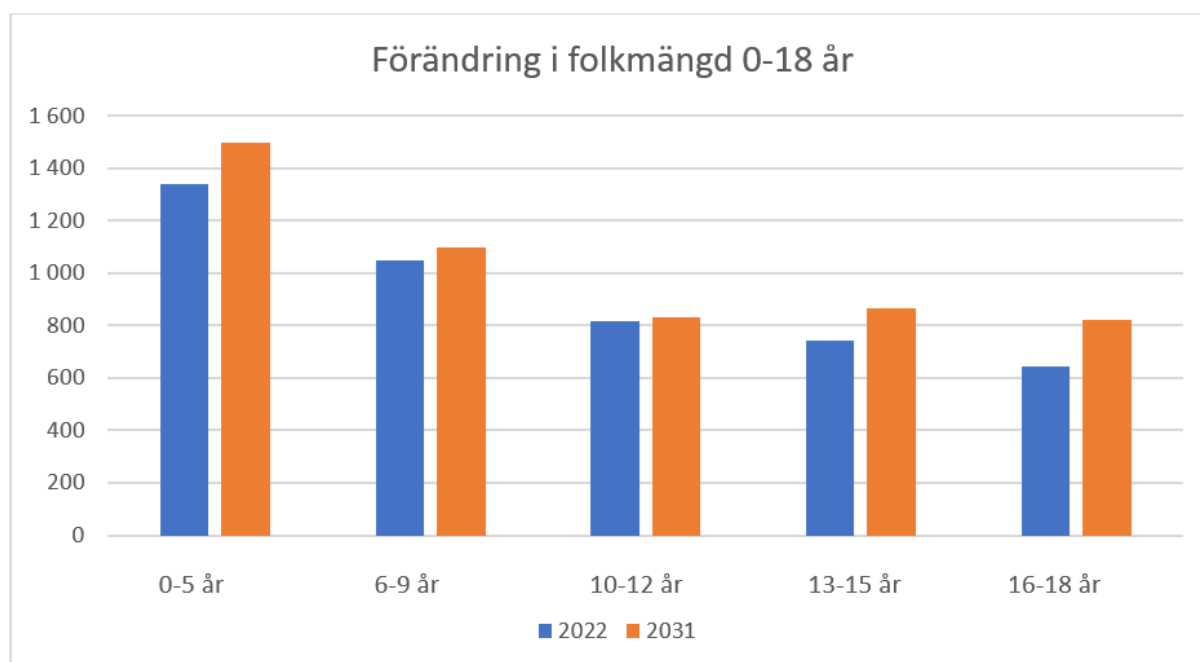
Befolkningsprognos

Befolkningsutvecklingen har en avgörande betydelse för vår kommuns framtid och utveckling. Varje invånare som flyttar in eller ut påverkar Hammarö kommuns intäkter med omkring 50 tkr. Befolkningstillväxten och de intäkter den ger garanterar en fortsatt hög samhällsservice. Ett levande centrum, goda kommunikationer och attraktiva miljöer är faktorer som gör att människor vill flytta hit och att medborgare som redan bor här trivs och vill bo kvar. Det skapar en attraktiv kommun.

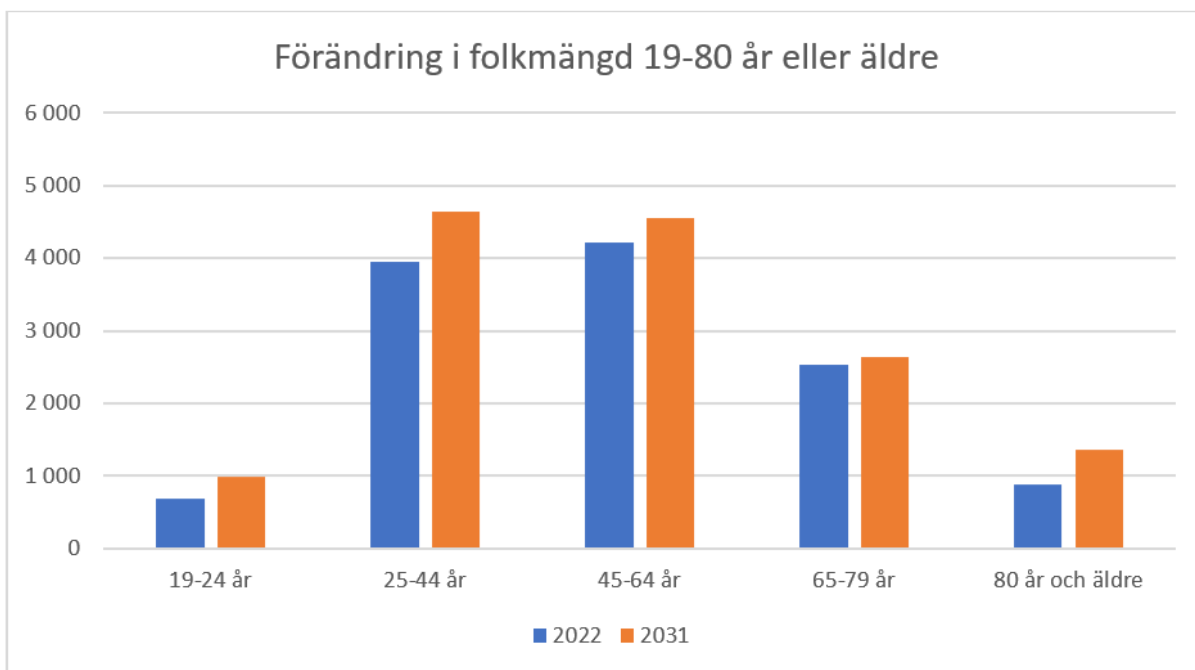
Hammarö kommuns befolkning har växt kontinuerligt under en rad år med en ganska hög befolkningstillväxt de senaste åren. Under 2022 ökade dock folkmängden i Hammarö kommun med endast 55 personer, från 16 765 till 16 820 invånare. Enligt SBC:s befolkningsstatistik hade vi ett flyttnetto (antalet inflyttade minus utflyttade) på 42 personer och ett födelsenetto på 10 personer[1]. Under året flyttade 877 personer till Hammarö, vilket var fler än 2021. Antalet personer som flyttade från kommunen var 835 personer. Under prognosperioden 2022–2031 kommer folkmängden i Hammarö kommun att öka med 2 474 invånare, från 16 820 till 19 294 personer. Flyttnettot förväntas bli i genomsnitt 224 personer per år och födelsenettet 30 personer per år. Totalt ger detta en förändring med 254 personer per år.



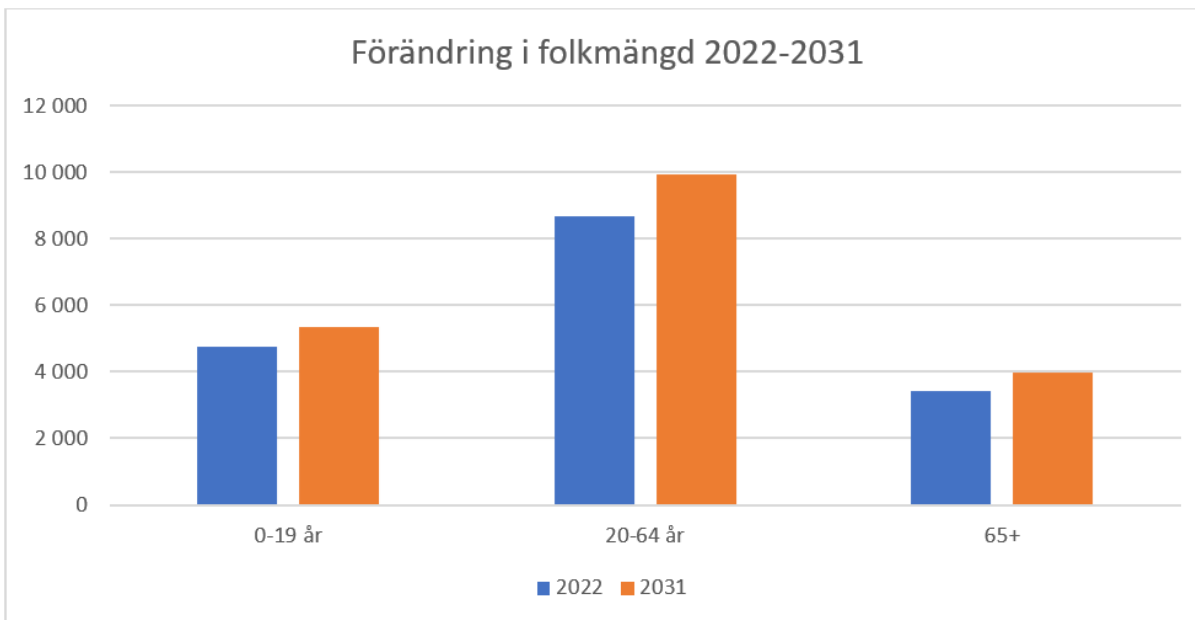
Händelser (födda, döda, flyttningar) som skett före den 1 januari 2022, men som har rapporterats efter 1 februari, påverkar folkmängden



Nu kan vi återigen se att antalet barn i förskoleålder kommer att öka. Som exempel kan nämnas att 2022 var åldern 7 år den enskilt största åldersgruppen i kommunen. Prognoserna de sista åren har dock visat en felmarginal på 3-5 % vilket man bör ha i åtanke.



Gruppen i yrkesför ålder (19-64) förväntas att öka mest under perioden, med 1308 personer men även de andra grupperna ökar. Barn och unga (0-18) ökar med 524 personer och äldre (65+) ökar med 585 personer. Även om det är andelen i yrkesför ålder som ökar mest på Hammarö så har kommun en högre försörjningsbörda än övriga Sverige. På riksnivå ligger försörjningsbördan idag på 0,77 och förväntas öka till 0,79 extra personer. På Hammarö ligger försörjningsbördan idag på 0,94 och förväntas ligga kvar på samma nivå fram till 2031.



Årets prognos visar att den största befolkningsökningen beräknas att ske under 2024. Detta är en skillnad mot tidigare prognoser som visat att den största ökningen skulle komma att ske under 2023. Enligt dagens prognos kommer befolkningsökningen, som även tidigare prognoser visat, bli mer jämnt fördelade under åren framöver.

Soliditet

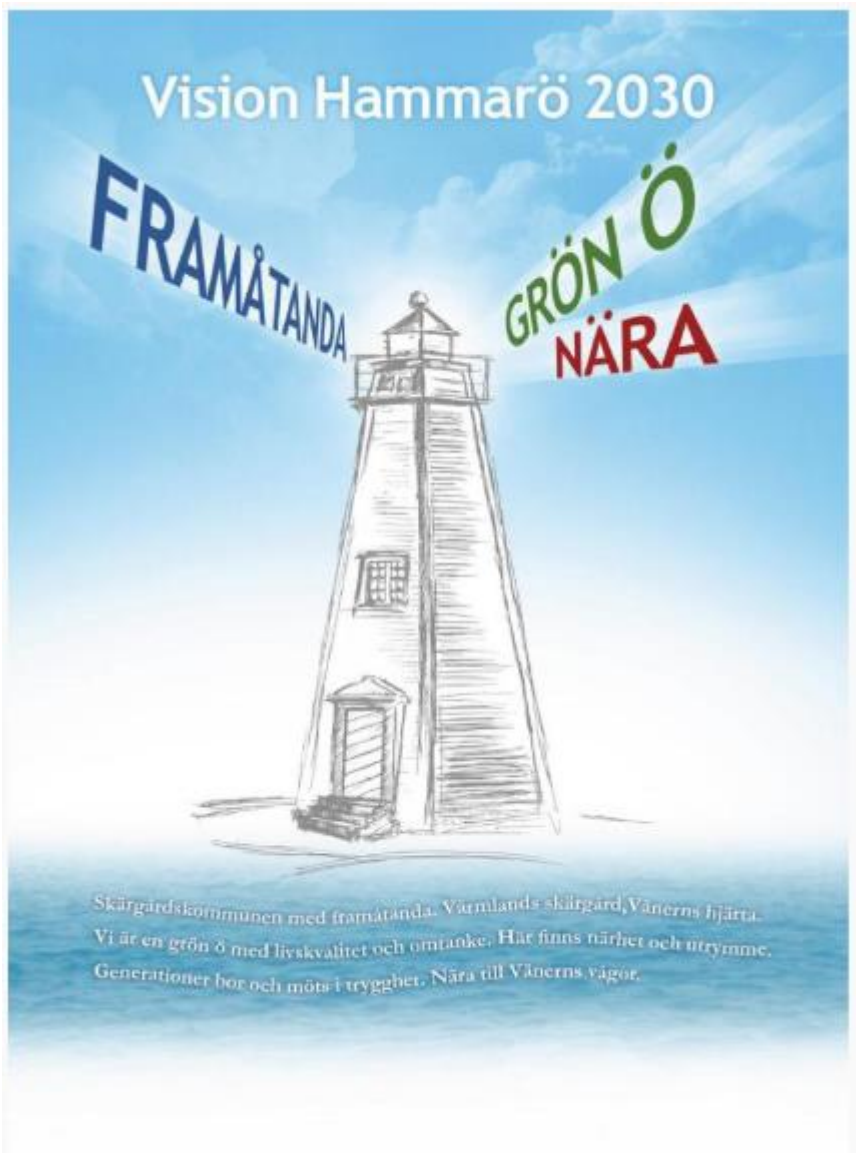
Soliditet är ett mått på kommunens styrka på lång sikt. Den visar hur stor andel av kommunens tillgångar som finansierats med eget kapital. Soliditeten uppgick till 18%, 2022 (16%, 2021). Om man inkluderar den ansvarsförbindelse kommunen har avseende pensioner uppgår soliditeten istället till 9%, 2022 (5%, 2021). Ambitionen är att kommunen ska täcka ansvarsförbindelsen med sina tillgångar på lång sikt.

Amortering

Målsättningen är att amortering på kommunens lån ska påbörjas år 2025 då den stora investeringsfasen har passerats. Då ska amortering, per år, ske med minst hälften av det årliga avskrivningsbeloppet.

Styrmodell i Hammarö kommun

För att kunna ge Hammaröborna en service med god kvalitet krävs ett strukturerat arbete som bedrivs utifrån mål- och resultatstyrning. Hammarö kommun arbetar utifrån en vision där framåtanda, grön ö och nära är de tre ledorden.



För att förverkliga kommunens vision finns en gemensam styrmodell som anger hur den kommunala verksamheten i Hammarö kommun ska styras, följas upp och utvärderas. Styrmodellen är baserad på visionen och på Agenda 2030,

det vill säga FN:s globala mål som Sverige tillsammans med de flesta övriga länder i världen förbundit sig att jobba utifrån.

Agenda 2030



Agendan är universell, vilket innebär att den riktar sig till alla världens länder, och att dess länder bär gemensamt ansvar för dess genomförande. Målen är integrerade och odelbara. Det betyder att inget mål kan nås på bekostnad av ett annat. Ingen skall lämnas utanför, agendan måste genomföras med särskild hänsyn till de människor och samhällen som har sämst förutsättningar. Jämlikhet och jämställdhet är en förutsättning för alla de 17 målen.



De 17 målen i Agendan fördelas över de tre hållbarhetsaspekterna; ekonomi, socialt/samhälle och klimat/miljö medans mål 17; genomförande och globalt partnerskap skär igenom alla delar eftersom det handlar om partnerskap och själva genomförandet.

Uppföljning av mål

Kommunfullmäktige är kommunens högsta beslutande organ och beslutar om vision, samt de övergripande fullmäktigemål med tillhörande indikatorer som nämnderna ska följa. Kommunfullmäktige beslutar också hur mycket verksamheterna får kosta.

Nämndernas uppgift är att utifrån de mål som kommunfullmäktige beslutat om, se till att verksamheterna bedrivs så effektivt som möjligt. För att nämnderna ska kunna styra sina förvaltningar utifrån de övergripande strategier och mål som kommunfullmäktige beslutat om, krävs att nämnderna fattar beslut om egna nämndmål. Det är viktigt att de mål nämnderna beslutar om avser frågor som nämnden har rådighet över.

Utifrån de mål som nämnderna satt upp är det sedan förvaltningarnas uppgift att planera och genomföra verksamheten. Målen förankras bland alla medarbetare och aktiviteter kopplas till nämndmålen för att nå måluppfyllelse.

I samband med årsredovisning görs en uppföljning av fullmäktigemålen och i samband med delårsrapport och årsredovisning görs en uppföljning av respektive nämnds mål. Uppföljning på fullmäktige nivå görs genom kontroll av att de indikatorer som finns kopplade till kommunfullmäktiges mål ligger inom förutbestämda riktvärdena som fullmäktige beslutat. På nämndnivå kan indikatorer också användas där det passar men uppföljningen görs genom beskrivning/analys av hur de till nämndmålen kopplade processerna ute i verksamheterna fortgår. Kunskapen från dessa analyser tas sedan med i planeringsarbetet inför kommande budgetår, för att på så sätt ständigt förbättra verksamheten.

God ekonomisk hushållning

Kommunallagen säger att varje kommun i sin budget, efter egna förutsättningar, ska fastställa mål och riktlinjer för verksamheten samt finansiella mål med betydelse för god ekonomisk hushållning.

Verksamhetsmålen ska bidra till att verksamheten bedrivs på ett kostnadseffektivt och ändamålsenligt sätt och de finansiella målen ska bidra till att ingen generation ska behöva betala för det som tidigare generationer förbrukat. För Hammarö kommun innebär det att verksamheten ska bedrivas effektivt så att den kommunala servicen infriar kommuninvånarnas behov och förväntningar samt dessutom bedrivs på ett kostnadseffektivt sätt. Flera av de mål kommunfullmäktige fastställt för nämnderna har koppling till god ekonomisk hushållning. De kommunövergripande målen utgör tillsammans med de finansiella målen god ekonomisk hushållning. En god ekonomi skapar möjligheter för kommunen att även i framtiden bedriva bra verksamhet.

De finansiella målen finns för att betona att ekonomin är en restriktion för verksamhetens omfattning. Verksamheten ska bedrivas inom befintliga ekonomiska ramar även om detta kan medföra att de i budgeten angivna målen och riktlinjerna för verksamheten inte helt kan uppnås. Om det uppstår konflikt mellan ekonomiskt utrymme i budget och verksamhetsmål ska styrelsen/nämnden agera och prioritera så att budgetramen inte överskrids.

Nedan framgår de mål som definieras som god ekonomisk hushållning i Hammarö kommun i 2024 års budget:

Finansiella mål för åren 2024-2026

Finansiellt mål för kommunkoncernen

Soliditeten ska förbättras

Finansiella mål kommunen

Finansiella målet gällande årets resultat sätts till 2 % av skatteintäkter och generella statsbidrag för budget 2024 samt planen 2025-2026

Nettokostnaden ska inte öka mer procentuellt än skatteintäkter och generella statsbidrag.

Investeringarna (exklusive VA) ska till minst 25% finansieras med egna medel (avskrivningar + resultat) i genomsnitt för perioden 2024-2026.

Mål för verksamheten 2024:

Kommunfullmäktiges mål utgår från Visionen och Agenda 2030.

Mål	Indikatorer	2024 Värde	Hammarö		Riket	Jämförelse- kommuner	
Sveriges friskaste kommun	Sjukfrånvaro kommunalt anställda totalt (%)	7,1	2022	7,1	8,1	Övergrip.	7,7
	Ohälsotal, dagar	18,3	2022	18,3	22	Övergrip	21,7
	Medarbetarengagemang (HME) totalt kommunen	79	2022	79	-	Övergrip	78
	Anmälda våldsbrott (treårsmedelvärde), antal/1000 inv	2,5	2022	2,5	9,7	Övergrip	7,0
	Valdeltagande i senaste kommunalvalet, andel (%)	89,4	2022	89,4	80,5	Övergrip	83,7
	Valdeltagande i senaste riksdagsvalet, andel (%)	90,4	2022	90,4	84,2	Övergrip	86,6
	Invånare 25–64 år med eftergymnasial utbildning, andel (%)	56,5	2022	56,5	46,2	Övergrip	41,7
	Elever i åk 9, meritvärde, hemkommun, genomsnitt (17 ämnen)	241	2022	241	230	Skol- kommuner	226,7
	Elever i åk 9 genomsnittligt meritvärde avvikelse från modellberäknat värde kommunala skolor, (meritvärdespoäng)	-7,2	2022	-7,2	-	Skol- kommuner	-0,6
	Elever i åk 9 som uppnått kunskapskraven i alla ämnen avvikelse från modellberäknat värde, kommunala skolor (%)	1,5	2022	1,5	-	Skol- kommuner	1,4
	Elever i åk 9 som är behöriga till naturvetenskaps- och teknikprogrammen, hemkommun, andel (%)	92,8	2022	92,8	80,9	Skol- kommuner	80,7
	Elever i åk 9 som är behöriga till ekonomi-, humanistiska och samhällsvetenskapsprogrammen, hemkommun, andel (%)	91,2	2022	91,2	80,1	Skol- kommuner	81,3
	Elever i åk 9 som är behöriga till yrkesprogram, hemkommun, andel (%)	94,1	2022	94,1	85,3	Skol- kommuner	85,1
	Elever i åk 9: Jag känner mig trygg i skolan, positiva svar, andel (%)	86,2	2021	86,2	79,3	Skol- kommuner	77,6
	Brukarbedömning hemtjänst äldreomsorg, helhetssyn, andel (%)	90	2022	90	86	ÄO kommuner	90
	Brukarbedömning SÄBO äldreomsorg, helhetssyn, andel (%)	71	2022	71	77	ÄO kommuner	73
	Barn i befolkningen som ingår i familjer med långvarigt ekonomiskt bistånd, andel (%)	1,3	2021	1,3	2,3	Socio- ekonomi	0,7
	Deltagartillfällen i idrottsföreningar antal/inv 7–20 år	19	2021	19	15	Övergrip	11



Mål	Indikatorer	2024 Värde	Hammarö	Riket	Jämförelse- kommuner		
Sveriges friskaste kommun	Brukarbedömning SÄBO äldreomsorg, helhetssyn, andel (%)	71	2022	71	77	ÄO kommuner	73
	Barn i befolkningen som ingår i familjer med långvarigt ekonomiskt bistånd, andel (%)	1,3	2021	1,3	2,3	Socio- ekonomi	0,7
	Deltagarfallfällen i idrottsföreningar antal/inv 7–20 år	19	2021	19	15	Övergrip	11



Mål	Indikatorer	2024 Värde	Hammarö	Riket	Jämförelse- kommuner		
Varaktig, inkluderade & hållbar tillväxt	Inrikes flyttnetto, andel (%)	0,1	2022	0,1	0,0	Övergrip	0,5
	Företagsklimat enligt ÖJ (Insikt) – totalt – Effektivitet, NKI	74	2022	74	75	Övergrip	72
	Företagsklimat ranking	233	2022	233	-	Övergrip	101
	Heltidsarbetande månadsavlönade, kommun, andel (%)	79	2022	79	74	Övergrip	75
	Kostnad ekonomiskt bistånd, kr/inv	812	2022	812	1 163	Socio- ekonomi	590
	Invånare som någon gång under året erhållit ekonomiskt bistånd, andel (%) av bef.	1,9	2021	1,9	3,3	Socio- ekonomi	1,7



Mål	Indikatorer	2024 Värde	Hammarö	Riket	Jämförelse- kommuner		
Mot klimatneutral kommun 	Miljöbilar i kommunorganisationen, andel (%)	6,8	2020	6,8	45,5	Övergrip	38,8
	Miljöbilar, andel av totalt antal bilar i det geografiska området, (%)	17,9	2020	17,9	16,4	Övergrip	14,2
	Tillgång till bredband om minst 100 MB/sek, andel av befolkningen (%)	94,9	2022	94,9	88,8	Övergrip	87,9
	Befolkning i kollektivtrafikhöga läge, andel (%)	77	2020	77	81,1	Övergrip	65,2
	Fjärrvärmeproduktion av förnybara energikällor inom det geografiska området, andel (%)	93,8	2021	93,8	-	Övergrip	93,8
	Solcellsanläggningar totalt, installerad effekt (MW)	3,58	2022	3,58	-	Övergrip	9,58
	Närproducerade livsmedel i den kommunala organisationen (%)	21	2021	21	29	Övergrip	35
	Insamlat farligt avfall (inkl. el avfall och batterier), kg/invånare (justerat)	30	2021	30	26	Övergrip	24
	Insamlat mat- och restavfall, kg/invånare (justerat)	201	2022	201	190	Övergrip	200
	Antal cyklister på Hammaröleden per dygn	400	2022	400	-	-	-

Övergripande jämförelsekommuner:	Jämförelsekommuner IFO:	Jämförelsekommuner Grundskola:	Jämförelsekommuner Äldreomsorg:	Jämförelsekommuner Socioekonomi:
<ul style="list-style-type: none"> Bollebygd Båstad Ale Strängnäs Kävlinge Gällivare 	<ul style="list-style-type: none"> Habo Knivsta Bollebygd Mörbylånga Tjörn Öckerö Danderyd 	<ul style="list-style-type: none"> Vaxholm Nykvarn Salem Lekeberg Upplands-Bro Åstorp Älmhult 	<ul style="list-style-type: none"> Åre Svalöv Bollebygd Vaggeryd Lilla Edet Skurup Burlöv 	<ul style="list-style-type: none"> Härryda Kungsbacka Kävlinge Lerum Staffanstorp Svedala Vallentuna

Investeringar

Kommunen står fortsatt inför höga investeringsnivåer inom de närmste åren. De ökade investeringsbehoven består huvudsakligen av investeringar i nya skolor. Ökad upplåning leder till ökade kapitaltjänstkostnader som påverkar kommunens utrymme.

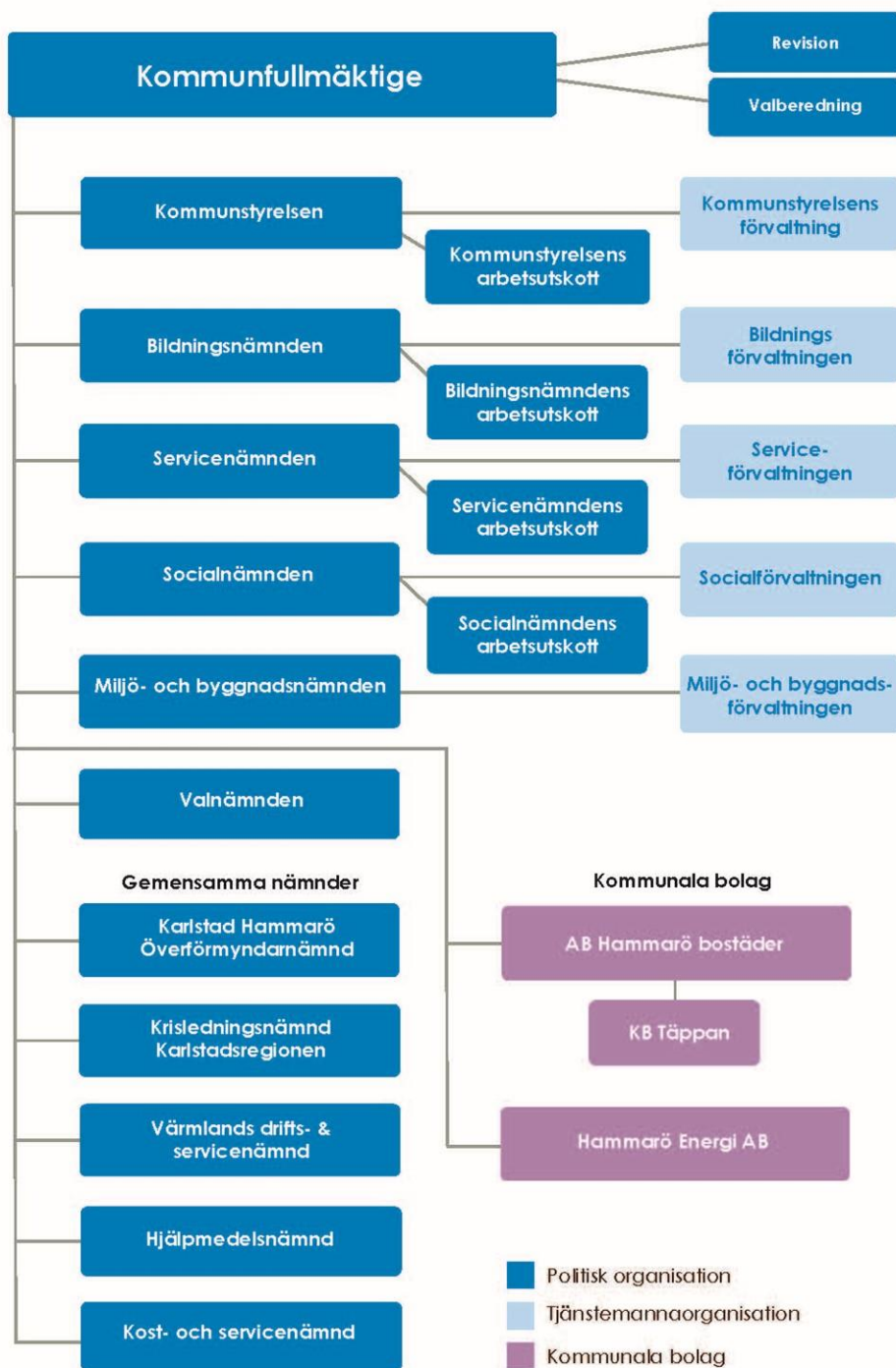
VA-investeringarna finansieras delvis genom anläggningsavgifter. Kostnaden för VA-investeringarna kommer att finansieras via VA-taxan och kommer inte att påverka det ekonomiska utrymmet för den skattefinansierade verksamheten.

Investeringsramar 2024

Förvaltning	Belopp i tkr
Kommunstyrelsen	8 700
Socialnämnden	1 000
Bildningsnämnden	1 000
Servicenämnden	8 000
Servicenämnden, gatljussanering	2 000
Servicenämnden, asfalt	5 000
Servicenämnden, fastighetsenheten	14 300
Summa	40 000
Avgiftsfinansierad verksamhet	
VA	46 100
Stadsnät	2 500
Summa	48 600

	2024 (tkr)	Plan 2025 (tkr)	Plan 2026 (tkr)
Skollokaler	282 000	129 000	0
Väg Tye	0	18 750	18 750
Summa	282 000	147 750	18 750

Hammarö kommuns organisationskarta



Den samlade kommunala verksamheten bedrivs i kommunens nämnds- och förvaltningsorganisation och i två helägda bolag, Hammarö Energi AB och AB Hammarö bostäder. Därtill finns Kommuninvest Ekonomisk förening genom vilken Hammarö kommun just nu finansierar hela kommunens investeringsbehov.

Skälen till att Hammarö kommun valt att driva viss verksamhet i bolagsform är dels organisatoriska, dels ekonomiska. Den verksamhet som bedrivs i bolagsform är sådan verksamhet som är konkurren utsatt och/eller drivs på affärsmässiga grunder.

Bolagen leds av politiskt tillsatta styrelser och professionella tjänstepersoner.

Kommunstyrelsen

Ordförande	Solweig Gard
Antal ledamöter	11
Förvaltningschef	Caroline Depui

Verksamhetsbeskrivning

Kommunstyrelsen är kommunens ledande politiska förvaltningsorgan och har ett helhetsansvar kommunens samtliga verksamheter. En viktig del i kommunstyrelsens ansvar är också utveckling och ekonomisk ställning. Kommunstyrelsen ska ha uppsikt över verksamhet som bedrivs i kommunala företag, stiftelser och kommunalförbund.

Kommunstyrelsens verksamheter är många och innefattar:

Kommundirektörens ledningsstöd; näringsliv och besöksnäring, kommunjurist, dataskyddsombud, samordnare ekonomi, nämndservice inklusive arkiv, IT och stadsnät, ekonomi och upphandling, HR/lön och kommunikation, mark och planeringsfrågor samt miljöstrategiska frågor. Även kommunens kontaktcenter är organiserade i kommunstyrelsens förvaltning.

Framtid

Kommunen växer i antal invånare och det påverkar kommunstyrelsen på flera olika sätt. Det är en allt mer komplicerad och flerdimensionell värld vi lever i och det ställer förstås krav på förvaltningen och politiken i kommunstyrelsen.

Beslutsunderlag ska vara tillfyllest och välarbetade för att politiken i kommunstyrelsen ska känna sig trygga med de beslut som fattas.

Den ekonomiska situationen för kommunen är ansträngd. Med anledning av de stora investeringsbehov kommunen har haft så har låneskuldn ökat drastiskt under de senaste åren. Att försöka hålla sig till "lagom" stora investeringsbelopp kommande år kommer vara en nödvändighet men också ett recept för att komma ner i belåningsgrad. Kommunen är just nu ytterst känslig för de stora ränteförändringar som pågår och att få ner låneskulden är därför prioriterat.

Att driva utvecklingen i våra verksamheter för att arbeta på annat sätt nu och framöver är viktigt. Det kommer inte att finnas resurser varken i form av pengar eller personal att tillgå i framtiden på samma sätt som nu.

Att vara attraktiv som arbetsgivare är nästa utmaning inte bara för Hammarö kommun utan för hela den offentliga sektorn. Våra medarbetare ska känna att de gör ett bra arbete men de ska också orka ett helt yrkesliv. Vi som arbetsgivare måste därför både nu och framåt ge förutsättningar för ett hållbart arbetsliv.

Nämndens mål utifrån kommunfullmäktiges mål



Sveriges friskaste kommun

Nämndmål

Vi arbetar aktivt för att sjukfrånvaron i hela organisationen ska minska



Varaktig, inkluderande & hållbar tillväxt

Nämndmål

Vi säkerställer att kommunens service till näringslivet är fullgod för att skapa ett gott näringslivsklimat.

Vi arbetar aktivt med att utveckla destination Hammarö som ett attraktivt besöksmål

Vi säkerställer en god ekonomisk hushållning



Mot klimatneutral kommun

Nämndmål

Vi jobbar mot att kommunens egen fordonsflotta ska vara fossilfri

Servicenämnden

Ordförande	Therese Wall
Antal ledamöter	9
Förvaltningschef	Tf Caroline Depui

Verksamhetsbeskrivning

Servicenämnden har som främsta uppgift att ha ansvar för kommunens fastigheter, gator, vägar, parkområden, rekreatiomsområden, vatten- och avloppsanläggningar samt vara ett stöd till kommunens föreningsliv med tillhörande fritidsanläggningar. Servicenämnden ansvarar också för trafiksäkerhetsfrågor inom kommunen, lokalvård inom kommunens förvaltning, samt att förse skolor och äldreboenden med färdiglagad mat. Servicenämnden är också samordnande och verkställande organ för kommunens bygg- och anläggningsverksamhet för alla större investerings/reinvesteringsprojekt. Förvaltningen består av 7st verksamheter fördelat på 6st enheter:

Kost & lokalvård, fastighet, Utemiljö, VA, fritid samt tekniskstab.

Framtid

Hammarö kommun växer och i takt med det även den verksamhet som serviceförvaltningen ansvarar för. Under åren 2024–2025 kommer vi färdigställa 2st nya högstadieskolor Mörmö 7–9 samt Hammarlunden 7–9.

Kopplat till att man exploaterar ny mark uppstår behovet av nytt VA-nät för dessa områden men också förstärkningar i ledningsnätet pga. ökade flöden i befintligt nät. Även våra reningsverk framför allt Vidöns reningsverk behöver inom en snar framtid byggas ut för att kunna ta emot den ökande mängd avloppsvatten. Hur vi ska ersätta vårt gamla vattentorn fortsätter att utredas under 2023 då en lösning behöver vara på plats. När utredningen är klar ska arbetet med att ersätta vårt gamla vattentorn påbörjas.

Vårt vägnät växer och befintligt vägnät, broar behöver underhållas detta kräver både investerings/re-investeringsmedel.

Vårt fastighetsbestånd kräver ett fortsatt reinvesteringsbehov, även arbetet med att göra våra befintliga fastigheter mer energieffektiva fortsätter. Hammarö kommun är en av de kommunerna med störst föreningsliv i Sverige. Detta ställer krav på fritidsenhetens stöd till föreningarna både ekonomiskt i form av bidrag samt att tillgodose lokaler och idrottsytor/rekreatiomsområden.

Dessa framtida investeringar, reinvesteringar kommer kräva att politiken kan göra rätt prioriteringar.

Nämndens mål utifrån kommunfullmäktiges mål



Sveriges friskaste kommun

Nämndmål
Serviceförvaltningen ser till att mat som serveras i verksamheterna håller hög kvalitet med näringsrikt innehåll samt erbjuder och tar hänsyn till individuella och kulturella preferenser
Serviceförvaltningen skapar möjligheter till hälsofrämjande aktiviteter och verksamheter genom att ombesörja att det finns bra anläggningar för såväl föreningslivet som för allmänheten.



Varaktig, inkluderande & hållbar tillväxt

Nämndmål

Serviceämnden arbetar för en hållbar samhällsplanering som skapar inkluderande, säkra och trygga miljöer för våra invånare, där hållbarhet står i fokus.

Säkerställa hållbara konsumtions- och produktionsmönster



Mot klimatneutral kommun

Nämndmål

Serviceämnden arbetar för att minska vår påverkan på Vänern och västerhavet

Serviceförvaltningen ställer om till förnybar energiförsörjning och fokuserar på energieffektiviseringen inom befintlig infrastruktur och fastigheter

Serviceförvaltningen ser vatten som en livsnödvändig resurs. Serviceförvaltningen arbetar med ett kretsloppstänkande kring hela vattenkedjan, allt ifrån dricksvattentäkt, avloppshantering, omhändertagande av dagvatten

Serviceämnden arbetar för att bibehålla ekologisk mångfald i våra ekosystem.

Miljö- och byggnadsnämnden

Ordförande	Jens Meyer
Antal ledamöter	5
Förvaltningschef	Ann-Kristine Djuvfeldt

Verksamhetsbeskrivning

Grunden för miljö- och byggförvaltningens arbete är miljö- och byggnadsnämndens tillsynsansvar enligt ett flertal lagstiftningar bland annat miljöbalken, plan- och bygglagen, lagen om energimätningar i byggnader, lagen om bostadsanpassningsbidrag, livsmedelslagen, tobakslagen, lagen om tobaksfria nikotinprodukter, alkohollagen, strålskyddslagen, lagen om sprängämnesprekursorer samt lagen om skydd mot internationella hot mot människors hälsa. Nämnden har även ett kontrollansvar enligt lagen om handel med receptfria läkemedel.

Det övergripande målet är att verka för en god livskvalitet för hammaröborna.

På förvaltningen bereds ärenden till miljö- och byggnadsnämnden och ärenden handläggs på nämndens uppdrag. Nämnden har delegerat beslutanderätten i många frågor för att få en fungerande och effektiv verksamhet. Beslut ska kunna tas utan onödiga dröjsmål och de anställdas sakkunskaper ska tas tillvara på ett ändamålsenligt sätt. Myndigheten ska kunna ge god service och snabbt kunna vidta nödvändiga åtgärder för att förebygga eller förhindra skador på människor, djur och natur. Ärenden som är av principiell beskaffenhet eller som annars är av större vikt, är förbehållna nämnden.

Som tillsynsmyndighet ska miljö- och byggnadsnämnden säkerställa efterlevnaden av respektive lagstiftning.

Verksamheten är huvudsakligen inriktad på tillsyn och handläggning av ärenden, bland annat ansökningar och anmälningar från enskilda och företag. Genom tillsyn, till exempel arbetsplatsbesök, inspektioner, provtagningar, mätningar och utredningar kontrolleras att verksamheter följer de regler och villkor som gäller.

Vid sidan av myndighetsrollen har förvaltningen också en viktig roll som rådgivare till företag, organisationer och enskilda hammaröbor.

Framtid

Verksamhetsutveckling

Miljö- och byggnadsnämnden har kommit långt i digitaliseringen av myndighetsprocesser. En digital process innebär vinster för medborgare, företagare och övriga parter genom fler och smidigare vägar till kommunikation med förvaltningen. Tillgängligheten ökar därmed. Tid som förvaltningen tidigare lagt på administration av handlingar kan i stället läggas på tillsyns – och utvecklingsarbete. Digitala processer innebär även en betydligt minskad pappersåtgång vilket bidrar till ett hållbart arbetssätt. I digitaliseringsarbetet är både ett förändrat arbetssätt och nytt tekniskt stöd nödvändigt. Det tekniska stödet består bland annat av moduler som kopplas till ärendesystemen, integrerade e-tjänster samt ett digitalt arkiv. Nu när ett digitalt arkiv finns på plats kan de manuella insatserna effektiviseras betydligt. Hittills har ärendesystemet ByggR anslutits till det digitala arkivet.

Förvaltningen har integrerade e-tjänster som digitaliserar bygglovsärenden. Det innebär att de som söker bygglov via e-tjänsten direkt får sitt ärende registrerat i vårt ärendesystem. I e-tjänsten kan sökanden lämna kompletteringar, begära start- och slutbesked samt ta del av beslut. Dessutom finns en e-tjänst där sökanden kan följa sitt ärende och se vad som händer. Förvaltningen kan i e-tjänsterna hämta in grannhörande digitalt och på så sätt kortas våra handläggningstider då vi inte behöver skicka ut brev.

Förvaltningen har en automatiserad handläggare, atom, till ärendesystemet ByggR som underlättar för kommunen och berörda parter. Atom står för automatiska processer och meddelandehantering och säkerställer att påminnelser och meddelanden skickas vid rätt tillfälle i processen och bidrar till en kvalitetssäkrad handläggning. Regler skapas i atom och aktiveras när en händelse registreras i ärendesystemet och ett automatiskt meddelande skickas ut via e-post eller digital post. På det sättet administrerar och driver atom handläggningen framåt och expedierar den kommunikation som ska nå både interna och externa parter.

De atom händelser vi har idag är:

- Mottagningsbevis
- Tilldelad handläggare
- Begäran om komplettering
- Till handläggare: Har komplettering inkommit?
- Ärende komplett - bygganmälan, 4 veckor
- Ärende komplett – bygglov, 10 veckor
- Meddelande om beslut
- Meddelande om startbesked
- Meddelande om slutbesked

Framöver avser förvaltningen att lägga upp fler regler i atom vilket innebär att fler processer kan gå med automatik.

Kommunen har tecknat avtal med Digitaliseringsmyndigheten (DIGG). I dagsläget skickar miljö- och byggförvaltningen viss information till en digital brevlåda till exempel Kivra. Det kan röra sig om underrättelser om beslut och grannhöranden. Digital post gör att vi även kan kommunicera digitalt med parter som vi inte har någon e-post till. Digital post kan skickas till alla som har digital brevlåda via ärendesystemen ByggR, Ecos2 samt Outlook.

I digitaliseringsplanen framgår att nämnden fortsatt planerar att arbeta med digitalt arkiv, integrerade e-tjänster samt atom (automatiska processer och meddelandehantering) för miljösidans ärendehanteringssystem Ecos2.

Nämndens mål utifrån kommunfullmäktiges mål



Sveriges friskaste kommun

Nämndmål
Säkerställa bra inomhusklimat i våra skolor och flerbostadshus
Minska negativ påverkan på mark och vattenkvalitet
Nämnden ska värna orörd natur på Hammarö och inga nya etableringar ska ske på södra delen av ön. Vid bygglovsprövningar ska extra hänsyn tas till grönstrukturplanen

Bildningsnämnden

Ordförande	Anders Englund
Antal ledamöter	9
Förvaltningschef	Björn Svantesson

Verksamhetsbeskrivning

Bildningsnämndens verksamhet omfattar förskoleverksamhet, förskoleklass, grundskola, grundsärskola, fritidshem, gymnasieutbildning, vuxenutbildning med SFI, ungdomsenheten med fritidsgård samt kulturenheten med folkbibliotek, allmänskultur och kulturskola. Förskoleplats erbjuds alla barn som fyllt ett år och vars föräldrar arbetar, studerar, är arbetssökande eller är hemma i samband med barns födelse. Alla barn erbjuds förskoleplats i den allmänna förskolan i augusti det år de fyller tre år. Förskola för barn i åldern 1–5 år finns för tillfället vid 13 enheter och 69 avdelningar. Vid fem enheter finns förskoleklass, grundskola åk 1–6 och fritidshem. Vid en av dessa enheter finns även en grundsärskola åk 1-9. Två enheter har elever i grundskolan årskurs 7–9. Vid några enheter finns även integrerade grundsärskoleelever.

Fritidsgårdsverksamhet finns numera i Skoghalls tätort samt vid Hammarlundens skolområde. Folkbibliotek finns i Skoghalls tätort och kulturskolan har sina lokaler på den östra sidan av ön. Verksamheten leds av förvaltningschef/skolchef, rektorer, utbildningssamordnare, verksamhetschef med ansvar för den samlade elevhälsan, chef för utvecklingsenhet, administrativ stabschef, chef för ungdomsenhet samt chef för kulturenhet.

Framtid

Det är numera obligatoriskt med skolstart vid sex års ålder och skolplikten inleds redan i förskoleklassen. Antalet barn och elever ökar stadigt från år till år med fler förskolebarn, fler grundskoleelever och fler gymnasieelever. Vi ser också att antalet elever inom grundsärskolan kan bli högre kopplat till en procentuell ökning utifrån det totala antalet elever i kommunen. Ett par av de största utmaningarna framöver är fortsatt att klara av både lokal- och personalförsörjning för alla verksamheter. Utifrån att förskollärare och lärare är bristyrken med en tuff konkurrens om kompetensen, är just personalförsörjningen en viktig aspekt de kommande åren för att bibehålla en god kvalitet i verksamheten. Utan ökade medel i takt med demografisk ökning riskerar kvaliteten att sänkas från år till år. Nu går det inte längre att bortse från att även tilldela medel för den demografiska ökningen.

Förskola

Våra nya förskolor är byggda för ett snitt om 15 barn per grupp, med ett möjligt snitt om 16,7 barn per grupp, och ett maxantal med 18 barn per grupp. Om man skulle minska antalet avdelningar ytterligare kan det bli svårt att hantera den övre gränsen utan att ha allt för stora grupper på våra yngreavdelningar. Det skulle samtidigt skapa en olikvärdighet i kommunen, då övriga förskolor inte har denna typ av beskrivning för byggnadernas kapacitet. Om våra nya förskolor ska hålla ett snitt på 15 barn/grupp kan vi inte avveckla ytterligare avdelningar om inte det ska bli ett ännu högre snitt och antal barn per grupp i våra övriga förskolor i kommunen.

Läroplanen reviderades den 1 juli 2019, Lpfö 18. Därmed ökade också kraven på förskollärares ansvar och kunskaper ytterligare inom olika målområden och deras kompetenser ska, förutom kunskap om barns lärande och utveckling, även omfatta ämneskunskaper och didaktiska kunskaper. Problematiken kring förskolans sjukskrivningstal kopplat till detta, utifrån upplevd stress och otillräcklighet, kvarstår även under 2024. Vid ytterligare besparingar finns en ökad risk att ett stort antal av våra duktiga pedagoger (och rektorer) väljer att flytta till andra kommuner. Något som i så fall påverkar barnens fortsatta undervisning samt skapar problem med personalbemanning.

Man bör även ha i beaktande att antalet barn utifrån rådande prognos väntas stiga kraftigt med start år 2027. Det måste finnas en beredskap i form av lokaler och personal utifrån kommande ökning av antalet barn. Här kan det vara klokt att ha en reservplan.

Ytterligare delar att ha i beaktande framlades är att det finns tydliga samhällsekonomiska vinster av att investera i förskolan, särskilt när investeringar riktas mot de grupper som bäst behöver den. Flera studier visar att förskolan har en kompensatorisk effekt för barn med en mindre gynnsam socioekonomisk bakgrund, förutsatt att kvaliteten är tillräckligt hög. Man bör även vara medveten om att många kommuner signalerar att barn med stort behov av att delta i förskolan ofta har en lägre närvaro, även om de har en plats i förskolan, något som förstärktes under pandemiåren.

Förskolan är ett kontaktyrke där arbetet upplevs som meningsfullt och bitvis slitsamt. Ett aktivt arbetsmiljöarbete för friskare arbetsplatser och lägre sjukfrånvaro är därför en viktig fråga för att bibehålla kvaliteten i förskolan och vara en attraktiv arbetsgivare. Det är även en central fråga ur ett kompetensförsörjningsperspektiv. Medarbetarnas kompetens är den enskilt viktigaste faktorn för förskolans kvalitet. En särskild friskfaktor är att åstadkomma balans mellan verksamhetens krav och de resurser chefer och medarbetare har för att möta kraven.

Grundskola, grundsärskola och fritidshem

Vi kan samtidigt konstatera att skillnaderna mellan skolor ökar i Sverige och vilken skola man går i idag har stor betydelse. Detta är en stor utmaning såväl på nationell nivå som på lokal nivå. Alla barn ska ges samma chans oavsett skola och område. Det får inte vara bostadsområde, föräldrars utbildning etc som påverkar, som huvudman har man ansvar att säkerställa för det kompensatoriska uppdraget. Här har det sedan tidigare konstaterats att det krävs att skolhuvudmän agerar aktivt för att stärka de skolor som på olika sätt har utmaningar. Kommunens utvecklingsarbete har ett starkt fokus på att öka likvärdigheten inom verksamheten för att erbjuda barn och elever likvärdiga förutsättningar att nå utbildningens mål och lyckas med det så kallade kompensatoriska uppdraget. För att leva upp till skollagens krav kan därför en översyn av socioekonomiska medel vara nödvändig. Detta för att förutsättningarna med detta arbete inte ska försvagas ytterligare. Vi har ett viktigt uppdrag i skola och förskola att erbjuda våra elever en likvärdig utbildning.

Alla enheter behöver få goda förutsättningar att utvecklas i en dynamisk och flexibel lärmiljö. Små enheter har sämre förutsättningar för pedagogiska samtal och flexibilitet vad gäller organisation och erfarenhetsutbyte. Därför bör mindre enheter inom skolan ses över, och avvecklas utifrån rådande situation kring budget. En enig rektorsgrupp har sedan tidigare påtalat att det inte bör finnas någon skola i kommunen med endast en klass per årskurs. Samtliga skolor i kommunen behöver ha fler paralleller. Kommunens pågående strategiska partnering bör, i första hand, syfta till att säkerställa fortsatt god kvalitetsutveckling genom att ge eleverna optimala förutsättningar för lärande och lärarna de bästa möjligheterna för undervisning. En grund är att få en likvärdig skola i Hammarö kommun, dvs att alla skolenheter genom samma grundelevpeng ska ha lika förutsättningar att utforma och bedriva sin undervisning. Genom färre antal skolenheter kommer tjänsteunderlaget att bli väsentligt större vilket ger möjlighet att anställa behöriga och legitimerade lärare (lagkravet uppfylls). Detta gör att kvaliteten i elevernas undervisning säkerställs och att lärartjänsterna blir attraktiva vilket bidrar till att Hammarö kommuns rekryteringsläge även i fortsättningen ligger väl till.

Om man koncentrerar skolverksamheten till färre antal skolor, får man större enheter vilket är mera kostnadseffektiv än flera mindre enheter. Bland annat innebär färre men större enheter/skolor bättre möjligheter att ge elever i behov av särskilt stöd detta stöd eftersom den större skolan kan erbjuda god bemanning (skolsköterske-, kurators- och specialpedagogikkompetens) inom den elevstödjande verksamheten. Att kunna inrätta tjänster för elevstödjande insatser med god kompetens är en viktig förutsättning för att kommunen ska kunna uppnå de nationella styrdokumentens krav om en skola med likvärdiga förutsättningar att nå kunskapskraven. Det finns vidare studier som pekar på så kallad "pedagogisk segregation", det vill säga att utbildade lärare i lägre grad söker sig till skolor med större utmaningar samt att utbildad personal söker sig bort från ovan nämnda skolor. Arbetet måste därför fortsatt inriktas på att ge lika förutsättningar avseende lärarbehörighet, i synnerhet utifrån ett ämnesläraperspektiv. Det kommer också att vara viktigt med kontinuitet i skolledningsfunktionen, som är garanten för den pedagogiska verksamheten och dess utveckling.

Man behöver också ha i beaktande att antalet elever inom grundsärskolan kan förändras snabbt genom tex inflyttning, men även utifrån den generella ökningen av antalet elever vilket är något som även med största sannolikhet kommer

att medföra fler elever även inom grundsärskolan. Om elevantalet ökar i denna grupp utan att några extra medel tillförs kommer det att medföra att nuvarande budget och elevpengen måste fördelas på fler elever. Vilket i sin tur medför att det drabbar de elever som har störst behov, genom att förutsättningar för att anpassa och kompensera för olika individers behov, i så fall kommer att försämrats avsevärt. Man måste även ha med sig att Hammarö kommun är en inflyttningskommun där många nya områden växer fram och dit många barnfamiljer flyttar. Vid omfattande förändringar kan ytterligare försämringar bli ett faktum och svårigheterna att klara av att bedriva verksamhet med kvalitet ökar i så fall kraftigt. Ett sådant scenario skulle medföra en kraftig risk att elever som är i behov av särskilt stöd eller behov av extra stimulans inte får den undervisning som de har rätt till när det finns risk att lärare inte får den stöttning och handledning som de behöver. Det skulle i så fall även innebära en stor risk att måluppfyllelsen påverkas negativt och att detta i så fall slår extra hårt mot redan utsatta grupper, så som de elever vars vårdnadshavare inte har eftergymnasial utbildning samt nyanlända elever.

Ytterligare något att ha i beaktande är när staten genomför ny lagstiftning. Då ger man även kommunerna nya eller utökade uppgifter. I samband med detta erhåller kommunerna oftast ekonomisk kompensation för det. Det sker genom att staten höjer de generella statsbidragen. Ett par exempel på förändringar inom skolans område som kommunerna kompenserats för på detta sätt är införandet av fler nationella prov och utökad undervisningstid i matematik i grundskolan. I Hammarö kommun har dock detta inte medfört ytterligare medel till skolans verksamhet, tvärtom har elevpengen samtidigt sänkts utifrån tidigare besparingskrav. Något som innebär att ytterligare besparingar inom skolan inte är görligt. Att få godkända betyg är en förutsättning för att komma in på ett nationellt gymnasieprogram, som i sin tur är en viktig skyddsfaktor för ett framtida liv där individens välmående och utbildningsmöjligheter ska leda till ett arbete med egenförsörjning. En lyckad skolgång är den enskilt största friskfaktorn vi känner till.

Utifrån ovan beskrivning bör man under de kommande åren återigen överväga en sammanslagning av den västra sidans tre f-6 enheter till två enheter. För att möjliggöra detta skulle en utbyggnad av Mörmoskolan F-6 vara en tänkbar lösning, där Lillängsskolans samtliga verksamheter skulle kunna flyttas över.

Gymnasieutbildning & Vuxenutbildning/SFI

Sedan förvaltningen och nämnden övertog ansvaret av gymnasie- och vuxenutbildning har arbetat med att säkerställa och vidareutveckla dessa ansvarsområden pågått. Som tidigare nämnts är volymen, antalet elever, avgörande för kostnadsutvecklingen. Det är vidare viktigt att vara medveten om att ytterligare kostnader kan tillkomma. Det är därför viktigt att även ha kontroll och fortsatt följa även dessa delar:

- Ytterligare prisuppräknningar på utbildningen både avseende gymnasiet och Vuxenutbildning/SFI.
- Elever som fortsätter ett 4:e år pga avsaknad av gymnasieexamen eller återgår till studier efter avbrott.
- Krav på tilläggsbelopp för folkbokförda Hammaröelever.

Avslutningsvis vill jag även lyfta fram ledarskapet som är avgörande för välfärdens möjligheter att attrahera och behålla kompetenta och engagerade medarbetare. Trots tidigare satsningar har bildningsförvaltningens chefer en hög andel medarbetare. Dessutom är det fortsatt några rektorer som genomför sin rektorsutbildning. Att genomföra rektorsutbildning innebär motsvarande 20% av en heltidstjänst. Då vi inom bildningsförvaltningen i skrivande stund totalt har 3 stycken rektorer som genomför rektorsutbildningen motsvarar dessa personer totalt en tjänst motsvarande 60%. En fortsatt översyn och justering av antalet medarbetare per chef är nödvändig i kommunen. På sikt bör denna stora skillnad inom kommunen jämnas ut, där ingen chef bör ha mer än 25-30 medarbetare. För att nå dit krävs det en plan över de kommande åren, där antalet medarbetare per chef successivt minskar år för år. För att utveckla välfärden behövs chefer som kan leda och driva förändring tillsammans med sina medarbetare. En avgörande roll spelar de chefer som finns närmast brukare, patienter, elever och invånare.

Välfärden har inte råd att missa bra medarbetare och chefer!

Nämndens mål utifrån kommunfullmäktiges mål



Sveriges friskaste kommun

Nämndmål

Skola och förskola har ett främjande och förebyggande arbete gällande psykisk hälsa hos barn och unga.

Säkerställa att alla pojkar och flickor genomför en likvärdig förskole-, grundskole- och gymnasieutbildning av god kvalitet.

Utveckla lärmiljöer som är anpassade för alla barn och elever utifrån ett tillgänglighets- och jämställdhetsperspektiv. Vi ska erbjuda en trygg, inkluderande och stimulerande lärandemiljö för alla.

Säkerställa att barn och elever med sämre förutsättningar har lika tillgång till utbildning av god kvalitet och att utbildningen kompenserar för barnens och elevernas olika förutsättningar och bakgrund.



Varaktig, inkluderande & hållbar tillväxt

Nämndmål

Minska den andel ungdomar som varken arbetar eller studerar



Mot klimatneutral kommun

Nämndmål

Minskad konsumtion och ökat återbruk

Socialnämnden

Ordförande	Margareta Ivarsson
Antal ledamöter	9
Förvaltningschef	Ulrika Vitalis

Verksamhetsbeskrivning

Socialnämndens budgetram 2024 uppgår till 321 849 tkr vilket innebär en minskning på 10 miljoner kronor.

Socialförvaltningens arbete syftar till att främja den enskilde kommuninvånarens möjlighet att leva ett självständigt liv och säkerställa deras rätt till ekonomisk och social trygghet. Förvaltningen består av tre verksamhetsområden.

Till Individ- och familjeomsorgen vänder sig kommuninvånare för att ansöka om stöd eller anmäla oro för någon.

Verksamheten erbjuder stödinsatser för barn, unga och vuxna som behöver hjälp för att uppnå en trygg och fungerande livssituation. Det inkluderar stöd till personer som har svårt att få anställning på den ordinarie arbetsmarknaden, behöver psykosocialt stöd, behandling för skadligt bruk, beroende eller familjebehandling. Individ- och familjeomsorgen arbetar även med frågor som rör våld i nära relationer, nyanlända och integration, Familjecentralen, ungdomsmottagningen, familjerådgivning, budget- och skuldrådgivning samt medlingsverksamhet. Familjerätt och socialjour hanteras i samarbete med Karlstads kommun. Individ- och familjeomsorgen utreder även behov av insatser för personer med behov av äldreomsorg eller funktionsstöd.

Vård och omsorg ansvarar för insatser inom äldreomsorg och tillhandahåller insatser i hemmet genom hemtjänst. Inom verksamhetsområdet finns två äldreboenden, Vitsippan och Djupängen, som är särskilt anpassade för personer med demenssjukdom och/eller somatisk sjukdom.

Stöd och omsorg innefattar kommunens verksamheter inom funktionsstöd; gruppboendestäder, serviceboendestäder, korttidsboenden, daglig verksamhet och personlig assistans. Inom verksamhetsområdet finns även hälso- och sjukvård samt rehabilitering, där sjuksköterskor, arbetsterapeuter och fysioterapeuter arbetar för att tillhandahålla hälso- och sjukvårdande och rehabiliterande insatser.

Framtid

Hammarö kommun har, liksom andra kommuner, begränsade resurser och kan behöva balansera sin budget för att leverera viktiga välfärdstjänster. Denna utmaning förvärras av den åldrande befolkningen, vilket kan leda till ökade kostnader för hälso- och sjukvård och äldreomsorg. Att hitta och behålla kvalificerad arbetskraft är en utmaning för kommunen, särskilt inom områden som omsorg och hälso- och sjukvård. Eftersom kommunens resurser kommer att vara begränsade framöver, innebär det att vi måste tänka effektivt och fortsätta utveckla vårt arbete mot främjande och förebyggande åtgärder i alla åldersgrupper. Det är viktigt att främja en hälsosam livsstil och sträva efter att göra det möjligt för medborgarna att leva så självständigt som möjligt.

Behovet av stöd och insatser från socialtjänsten följer den demografiska utvecklingen och med en fortsatt hög andel barn och unga i kommunen kommer Familjecentralens främjande och förebyggande arbete bli ännu viktigare. Socialtjänstens utmaningar för barn och unga fokuserar på förebyggande arbete genom att stärka föräldraskapet, skapa trygga miljöer, öka samverkan som kan handla om samverkan mellan skola, socialtjänst, vårdcentral och polis för att kunna identifiera och hjälpa barn och unga i riskzonen. Ungdomsmottagningen och Första linjens verksamhet är andra viktiga verksamheter i det arbetet. Inom äldreomsorgen kommer gruppen som är 80 år och äldre successivt att öka och behovet av insatser kommer att öka ännu mer. Att möta den ökande andelen äldre medborgare och deras behov av omsorg och vård kräver utveckling av nya former av boende och stöd som kan ge en god livskvalitet och en självständighet så länge som möjligt.

Utmaningarna med att digitalisera sociala tjänster har blivit allt viktigare och förväntas växa ännu mer. Det beror bland annat på förändrade förväntningar från medborgarna, ökade krav på effektivitet, fokus på kunskapsbaserade samhällstjänster och krav på informationsutbyte med andra aktörer som statliga myndigheter och regioner. Kommunen behöver fortsätta det framgångsrika digitaliseringsarbete som redan påbörjats och arbeta för att motverka digitalt utanförskap. Digitaliseringen kan bidra till ökad självständighet och integritet, effektivare verksamhet och bättre underlag för uppföljning och rättssäkra beslut.

För framtiden är det viktigt att socialtjänsten har tillgång till tillräckliga resurser för att kunna arbeta förebyggande. Det kan handla om att öka budgeten för socialtjänsten eller att prioritera förebyggande arbete högre. För att skapa goda förutsättningar för framtiden är det även viktigt att socialnämnden har ett fortsatt fokus på att vara en attraktiv arbetsgivare som även skapar goda förutsättningar för chefer som ska leda det fortsatta förändringsarbetet vi står inför. Det är viktigt att ha ett långsiktigt perspektiv i arbetet med målen och Agenda 2030. Innovation och utveckling behöver stå högt på agendan och ledarskapet behöver präglas av tillitsbaserad ledning och styrning som samtidigt kan leda agilt i en föränderlig verksamhet. Omställning före besparingar kommer att vara avgörande för ett framgångsrikt arbete. Vi behöver också utmana till nya samarbeten och pröva nya sätt att arbeta över förvaltnings- och organisationsgränser. Samtidigt som vi har ett tydligt fokus på att skapa tillgänglighet och trygghet för våra medborgare och ser dem som aktiva medskapare i den framtida utvecklingen.

Nämndens mål utifrån kommunfullmäktiges mål



Sveriges friskaste kommun

Nämndmål

Individens behov i centrum



Varaktig, inkluderande & hållbar tillväxt

Nämndmål

Att genom återbruk och förebyggande arbete hushålla med resurser och ekonomiska medel



Mot klimatneutral kommun

Nämndmål

Att genom digitalisering, minska vårt resande, förbättra vår tillgänglighet och öka livskvalitén för våra brukare

Budget 2024, plan för 2025 och 2026

Nämnd	Budget 2024 (tkr)	Plan 2025 (tkr)	Plan 2026 (tkr)
Kommunfullm o kommunstyrelse	-62 823		
Räddningstjänst	-9 700		
Servicenämnd, Skattefin.	-145 577		
Miljö o byggn.nämnden	-4 660		
Bildningsnämnden	-478 761		
Socialnämnden	-324 249		
Hjälpmedelsnämnden	-200		
Valnämnden	-300	0	-700
Revision	-1 250		
Överförmyndarnämnden	-2 000		
Kapitaltjänst nämnderna exkl VA och Stadsnät	-100 000	-97 000	-94 000
Totalt verksamheter	-1 129 520	-1 126 220	-1 123 920
Netto kapitaltjänst, pension, borgensavg	11 582	11 582	11 582
VERKSAMHETENS NETTOKOSTNAD	-1 117 938	-1 114 638	-1 112 338
Skatteintäkter	1 085 653	1 137 460	1 190 499
Generella statsbidrag	168 554	177 793	184 996
Brottsförebyggande	-348	-348	-348
Statsbidrag LSS	6 205	6 315	6 388
Maxtaxa	4 500	4 500	4 500
Fastighetsavgift	38 655	38 655	38 655
Finansnetto	-39 575	-37 575	-37 575
Oförutsedda kostnader KS	-1 000	-1 000	-1 000
Kapitaltjänst och fastighetsdrift (kommande)	-20 425	-35 425	-43 425
Friskare personal/kompetensförsörjning	-1 000	-1 000	-1 000
Digitalisering	-1 500	-2 500	-2 500
Budgetreserv	-6 252	-11 252	-16 252
Lönepott	-50 700	-80 200	-110 900
Moduler Mörmon	-6 400	0	0
Skolprojektet	-2 800	-2 800	0

Nämnd	Budget 2024 (tkr)	Plan 2025 (tkr)	Plan 2026 (tkr)
Demografi gymnasiet 6% ökning (5% från 2025)	-7 200	-16 495	-25 620
Avetableringar Mörmö hög	-1 800	0	0
Avetableringar Hammarlunden 7-9 moduler	0	-1 200	0
Vägplaner (Rud och Tye)	-150	0	0
Flyttkostnader/omställningskostnader	-1 000	-1 000	0
Tillfälliga moduler Hammarlunden 7-9	-1 080	-1 750	0
Rivning kulturdelen Hammarlunden	0	-2 500	0
Effekter av omvärlden (inflation)	-4 600	-4 600	-4 600
Ökade pensionskostnader	-10 000	-10 000	-10 000
Vägplan (Jakobsbergsbron)	-2 000	-2 000	-1 000
Ukraina	-2 800	-2 800	-2 800
Demografi	0	-9 000	-28 000
RESULTAT	25 000	26 641	27 681

Ordlista

Eget kapital: Skillnaden mellan tillgångar och skulder/avsättningar.

Investering: En investering är ett inköp av en tillgång som är avsedd att användas stadigvarande i kommunen under minst 3 år och som har ett anskaffningsvärde, exklusive moms, som överstiger 20 tkr.

Likvida medel: Kontanter eller tillgångar som kan omsättas på kort sikt, t.ex. kassa och banktillgångar, postväxlar samt värdepapper.

LASS: Lagen om Assistentersättning

LSS: Insatserna enligt Lagen om Stöd och Service till vissa funktionshindrade utgörs av personlig assistent, ledsagarservice, kontaktperson, avlösning i hemmet, korttidstillsyn, boende med särskild verksamhet samt daglig verksamhet.

Lånekostnader: Ränta och andra kostnader som uppkommer vid upplåning av kapital.

Mnkr: Miljoner kronor

Soliditet: Visar hur stor del av tillgångarna som finansierats med eget kapital. Soliditeten visar också om det finns beredskap för framtida resultatförsämringar, d v s den långsiktiga betalningsförmågan.

Tkr: Tusen kronor

Årsarbetare: Innebär att de anställdas beräknade arbetstid har räknats om till heltidstjänster.