



Ombudgetering 2026

Samt plan för 2027-2029

Antagen av kommunfullmäktige 2025-12-16 § 188

Innehåll

Förord till budget 2026	4
Förutsättningar för 2026 års budget	5
Allmänt	5
Omvärld.....	5
En dag i Hammarö kommun	6
Framtid.....	6
Känslighetsanalys.....	7
Budgetens roll i styrprocessen	7
Budgetförutsättningar.....	7
Budgetförutsättningar för 2026 års budget.....	7
Fem år i sammandrag.....	8
Befolkningsprognos	9
Soliditet	10
Amortering	11
Styrmodell i Hammarö kommun	11
Målstyrning - Hammarö kommuns väg mot en hållbar utveckling.....	11
Vision.....	11
Uppföljning av mål	12
God ekonomisk hushållning	13
Finansiella mål för åren 2026-2028.....	13
Mål för verksamheten 2026:.....	14
Sveriges friskaste kommun	14
Varaktig, inkluderande och hållbar tillväxt	15
Mot klimatneutral kommun	16
Investeringar.....	17
Investeringsramar 2026 och plan 2027-2028.....	17
Kommunstyrelsen	19
Verksamhetsbeskrivning.....	19
Framtid.....	19
Nämndens mål utifrån kommunfullmäktiges mål	20
Servicenämnden.....	21
Verksamhetsbeskrivning.....	21
Framtid.....	21
Nämndens mål utifrån kommunfullmäktiges mål	22
Miljö- och byggnadsnämnden.....	23
Verksamhetsbeskrivning.....	23

Framtid.....	23
Nämndens mål utifrån kommunfullmäktiges mål	24
Bildningsnämnden	25
Verksamhetsbeskrivning.....	25
Framtid.....	25
Nämndens mål utifrån kommunfullmäktiges mål	27
Socialnämnden	28
Verksamhetsbeskrivning.....	28
Framtid.....	28
Nämndens mål utifrån kommunfullmäktiges mål	29
Hammarö Energi AB.....	30
Verksamhetsbeskrivning.....	30
Budget 2026	30
AB Hammaröbostäder	31
Verksamhetsbeskrivning.....	31
Budget 2026	31
KB Tappan.....	32
Verksamhetsbeskrivning.....	32
Budget 2026	32
Budget 2026, plan för 2027 och 2028.....	33
Ordlista	36

Förord till budget 2026

Inför mandatperioden 2022–2026 har den politiska majoriteten, S, C, MP och V, tagit fram en gemensam politisk plattform som visar färdriktningen framåt för Hammarö kommun. I plattformen tydliggör vi vår politiska viljeinriktning och vad vi vill åstadkomma under mandatperioden. Den visar vägen framåt för det omställningsarbete som krävs för vi ska bli klimatneutrala och vad som behöver prioriteras för att bli Sveriges friskaste kommun.

Vår lokala politik grundas på en gemensam övertygelse om alla människors lika värde och rätt till delaktighet i samhällets utveckling. Hammarö kommun ska därför leverera en jämställd och jämlik medborgarservice som är till för kommuninvånarens unika behov och förutsättningar. Vi vill fortsatt prioritera trygga och lugna skolmiljöer så att våra barn har de bästa förutsättningarna för en god utbildning. Vi vill också att alla ska ha rätt till en meningsfull fritid och att våra äldre invånare ska erbjudas olika möjligheter av boenden och ett rikt socialt liv.

Vi vet att många vill bo och leva på Hammarö, vi vet också att vi behöver satsa på att utveckla besöksnäring och företagsklimat så att fler upptäcker och får ta del av vår vackra skärgårdskommun. Vi vill kunna erbjuda hammaröborna intressanta aktiviteter i närmiljön och skapa arbetsmöjligheter för våra unga i kommunen. Kommunen ska vara en bra och effektiv samarbetspartner för den som vill starta företag eller flytta sin verksamhet till Hammarö.

Vi ser att kommunen har en självklar roll som ledande aktör för klimatarbetet. Kommunen behöver därför ta initiativet till relevanta omställningsåtgärder, som satsningar på förnyelsebar energi, klimatsmarta transporter och utbyggnad av laddinfrastruktur. Vi ska även ta tillvara de möjligheter som finns för att öka den biologiska mångfalden. Kommunen tar ledningen för ett klimatsmart byggande, för såväl egna byggnationer som privata projekt.

Politik behöver bedrivas med långsiktighet. Efter år som präglats av ekonomisk osäkerhet, med hög inflation och räntenivåer som påverkar den kommunala verksamheten ser vi idag att både inflation och räntenivåer sjunker trots en oförutsägbar omvärld. Förutsättningarna för kommunens budget 2026 och plan 2027 – 2028 ser stabilare ut än tidigare år även om det finns en del orosmoln såsom minskad inflyttning och att barnafödandet har sjunkit drastiskt.

Konsekvensen av färre barn i kommunen blir att vi får stänga förskoleavdelningar. I 2026 års budget har vi valt att omfördela pengar från förskolan till förebyggande insatser riktade till både barn, ungdomar och äldre samtidigt som vi har sänkt skattesatsen och har ett bra resultat för att kunna amortera på våra lån och ta oss an absolut nödvändiga framtida investeringar.

Framtiden är vår och tillsammans gör vi Hammarö kommun bättre!

Solweig Gard (S)

Britt Zetterberg-Bagge (MP)

Dan Eriksson (C)

Mirja Snider (V)

Förutsättningar för 2026 års budget

Allmänt

Vision, Hammarö – den gröna skärgårdskommunen med livskvalitet och framåtanda tar fram bilden av det framtida Hammarö. Den andra utgångspunkten för hur kommunen skall utvecklas över tid är Agenda 2030, det vill säga FN:s globala mål. Visionen och Agenda 2030 ska ingå som ett underlag för nämnderna i budgetarbetet.

Omvärld

Sveriges kommuner och regioner (SKR) belyser i sina ekonomirapporter, två gånger per år, kommunernas ekonomiska situation och förutsättningar på några års sikt. Detta avsnitt är hämtat ifrån SKR ekonomirapporter.

Den globala osäkerheten – med USA:s minskade Nato-engagemang och ett pågående handelskrig – bromsar Sveriges ekonomiska återhämtning. BNP-tillväxten för 2025 förväntas bli svag, och arbetsmarknaden är fortsatt ansträngd. Trots detta stärks det kommunala skatteunderlaget tack vare lägre pensionskostnader.

Sverige och EU satsar stort på försvar, vilket kan gynna BNP-tillväxten men ökar den offentliga skulden. Kommuner får en större roll i det civila försvaret, men brist på tydlig finansiering skapar osäkerhet. Staten uppmanas att ta ett större ansvar för att möta framtida beredskapskrav.

Sveriges befolkningsutveckling präglas av färre barn och en snabbt växande andel äldre, vilket får stora konsekvenser för kommuners och regioners planering och ekonomi. SCB:s prognoser visar att födelsetalen förblir låga, vilket innebär att antalet barn i förskolan och grundskolan kommer att minska kraftigt de kommande åren. Detta skapar ett behov av att anpassa skolstrukturen – t.ex. genom att stänga förskolor och skolor – för att undvika överkapacitet och ineffektiv resursanvändning. Anpassningen har historiskt gått långsamt, men tecken på förändring syns nu i form av uppsägningar inom välfärdsvårken och minskade kostnader i förskolan.

Samtidigt ökar antalet personer över 85 år med över 60 procent fram till 2034, vilket innebär ett växande behov av äldreomsorg. Trots detta har efterfrågan på omsorg inte ökat i samma takt, delvis tack vare bättre hälsa, teknikutveckling och alternativa lösningar som gör att fler äldre klarar sig själva längre. Tre framtidsscenarioer visar att behovet av äldreomsorg kan öka mellan 13 och 33 procent, beroende på hur behoven utvecklas över tid.

För att hantera dessa förändringar krävs en tydlig och långsiktig dialog med medborgare och personal, samt noggranna lokala analyser. SKR har tagit fram ett verktyg som hjälper kommuner att beräkna sina framtida omsorgsbehov baserat på olika antaganden. Framgångsrik anpassning är avgörande för att resurser ska kunna omfördelas från skolan till äldreomsorgen utan att kvaliteten försämras.

Kommunernas ekonomi

Demografiska förändringar påverkar verksamheterna

Antalet barn i skolåldern minskar, vilket dämpar kostnadsökningen inom förskola och grundskola. Samtidigt ökar andelen äldre, vilket innebär att äldreomsorgen återigen blir den största kostnadsposten.

Stora skillnader mellan kommuner

Särskilt små kommuner (under 10 000 invånare) drabbas hårt av befolkningsminskning och har svårt att anpassa sig till minskade skatteintäkter. Dessa kommuner har historiskt sett haft större underskott under ekonomiska kriser. Det finns stora skillnader i kostnadsnivåer mellan hög- och lågskattekommuner, även efter hänsyn till utjämningsystemet.

Investeringsbehoven breddas och skuldsättningen ökar

Behovet av investeringar sträcker sig nu bortom befolkningstillväxt – till klimatanpassningar, VA-system, energiförsörjning och civil beredskap. Kommunerna får allt mer ansvar, bland annat för att medfinansiera statlig infrastruktur, vilket ökar deras skulder. Staten måste återigen ta ett större ansvar, genom riktade investeringsbidrag och långsiktigt stöd.

Starkare statlig styrning inom skolan

Flera statliga reformer är på gång inom skolområdet, med nya läroplaner, betygssystem och regler för friskolor. Målet är att stärka kvalitet och likvärdighet, men det innebär också högre krav och mindre lokalt handlingsutrymme. Reformernas framgång beror på finansiering, samordning, och att de fungerar både i stora städer och små kommuner. Skolor behöver tid, resurser och kompetensutveckling för att klara omställningen.

Sammanfattningsvis

Kommunsektorn står inför ett nytt skede med både finansiella, demografiska och strukturella utmaningar. Viss ekonomisk återhämtning väntas, men stora anpassningar krävs, särskilt inom skola och omsorg. Samtidigt krävs ett tydligare statligt ansvar för att kommunerna ska kunna hantera framtidens krav och investeringar.

En dag i Hammarö kommun

En vanlig dag i Hammarö kommun går omkring 1 300 årsarbetare till sitt jobb i någon av kommunens fem förvaltningar. I bildningsförvaltningen tar förskolelärare och barnskötare emot barn på våra förskoleavdelningar. I våra sju grundskolor undervisas elever och våra lärare och fritidspedagoger gör allt för att vi i framtiden ska vara Värmlands bästa skolkommun. I vårt bibliotek kan man numera inte bara låna böcker utan även tavlor och annan konst.

Socialförvaltningens hemtjänstgrupper färdas till öns alla hörn för att ta hand om de invånare som har hemtjänst och på vårt nya särskilda boende vårdas omkring 120 äldre. I våra gruppboendestäder tas funktionshindrade omhand. Därutöver finns personliga assistenter och ledsagare. Ca 65 personer deltar i daglig verksamhet i kommunen.

Kommunens kontaktcenter tar på en dag emot upp till 400 olika frågor via mail, chatt, telefon och besök som rör allt från bygglov, förskola, gatufrågor till hjälp i hemmet.

Serviceförvaltningens fastighetsskötare och lokalvårdare hanterar drygt 124 000 kvadratmeter skol- och verksamhetslokaler. Gatuenheten sköter om våra 14,5 mil bilvägar och 5 mil gång- och cykelvägar och VA-avdelningen ser till att de cirka 3 000 kubikmeter vatten som förbrukas varje dag når fram och att avloppsvattnet hanteras på rätt sätt i de båda reningsverken. I kommunens kök lagas varje dag omkring 4 000 luncher och parkenheten sköter kommunens 21 lekplatser och 400 000 kvadratmeter gräsmattor. Fritidsenhetens personal bemöter över 1 miljon aktiva besökare per år vid kommunens idrotts- och fritidsanläggningar.

Grunden till miljö- och byggnadsförvaltningens arbete är ett tillsynsansvar enligt ett flertal lagstiftningar men förvaltningen har även en viktig roll som rådgivare till företag, organisationer och enskilda Hammaröbor.

Framtid

Den avtagande befolkningstillväxten påverkar Hammarö kommun på flera sätt och ställer nya krav på planering och prioritering. För att undvika en alltför hög låneskuld krävs noggranna avvägningar kring framtida investeringar – särskilt vad gäller lokaler, infrastruktur och andra större projekt. Effektivisering och digitalisering blir avgörande för att kommunen även framöver ska kunna erbjuda invånarna tjänster av hög kvalitet.

Att upprätthålla en ekonomi i balans, verka för ett hållbart samhälle och främja god folkhälsa är centrala mål för Hammarö kommun – mål som också ligger i linje med de globala målsättningarna i Agenda 2030. Det kräver att vi använder våra resurser effektivt och gör kloka prioriteringar.

Utmaningarna förstärks ytterligare av den stagnerande befolkningstillväxten, till följd av minskad nybyggnation, låg flyttbenägenhet och sjunkande födelsetal. Samtidigt står kommunen inför en växande brist på arbetskraft, där inte bara antalet tillgängliga medarbetare utan även tillgången på rätt kompetens och utbildning är begränsade.

Den höga inflationen och stigande räntor har påverkat kommunens ekonomi negativt. Dock syns nu tecken på en återgång till mer normala nivåer, vilket är ett positivt tecken för kommunens framtida ekonomiska förutsättningar.

Känslighetsanalys

Den ekonomiska utvecklingen styrs av ett stort antal faktorer. Vissa kan påverkas av kommunen, medan andra ligger utanför vår kontroll. Ett sätt att beskriva kommunens beroende av omvärlden är att upprätta en känslighetsanalys. Nedan redovisas de ekonomiska konsekvenserna av olika händelser:

1. Vid en förändring av kommunalskatten med 10 öre per 100 kr skulle Hammarö kommun öka/ minska sina intäkter med +/- 5,1 mnkr.
2. En befolkningsförändring med 100 invånare skulle förändra kommunens intäkter med +/- 7,2 mnkr.
3. En löneförändring för kommunens personal med 1 % (inklusive personalomkostnader), skulle kosta 8,3 mnkr.
4. Skulle låneräntan förändras med 1 procentenhet skulle det innebära en förändring på 17,6 mnkr för kommunens totala lånekostnad.

Budgetens roll i styrprocessen

Budgeten är ett verktyg för planering, styrning, uppföljning och kontroll av verksamheten. I budgeten fastställer man på den politiska nivån verksamhetens inriktning och vilken servicenivå/ kvalitet kommunen ska erbjuda kommuninvånarna. Budgeten består av flera olika delar såsom driftbudget, investeringsbudget och verksamhetens mål.

Budgetförutsättningar

Hammarö kommun har under lång tid haft en stabil befolkningstillväxt, främst driven av inflyttning av barnfamiljer. Detta har ställt krav på utbyggnad av bland annat förskolor och skolor. Nu ser vi dock en förändrad trend – befolkningstillväxten har avstannat. Den svaga bostadsmarknaden, i kombination med inflation, ekonomisk osäkerhet och höga räntor, bidrar till att flyttkedjorna är tröga och nybyggnationen minskar.

Samtidigt ökar andelen äldre i befolkningen, vilket medför ett växande behov av vård och omsorg. Den demografiska utvecklingen, tillsammans med tidigare och kommande investeringar, innebär en ökad belastning på kommunens ekonomi. Eftersom många av investeringarna är lånefinansierade, leder det till stigande kostnader för räntor och avskrivningar.

För att minska skuldnivån framåt krävs ett positivt resultat varje år. Det ställer höga krav på att kommunens verksamheter bedrivs så effektivt och resurssnålt som möjligt.

Kommunens ekonomi är, likt alla kommuners, känslig för förändringar i de statliga skatteintäkterna. Vid lågkonjunktur och minskad tillväxt i landet påverkas kommunens intäkter negativt.

Enligt SKR förväntas inflationen minska under året, och perioden av höjda styrräntor från Riksbanken anses vara över. Ränteläget kommer dock förbli högre än före inflationsuppgången, vilket innebär att en större ekonomisk lättnad ännu dröjer. Den ekonomiska påverkan från tidigare räntehöjningar fortsätter dessutom att slå igenom med fördröjning.

Kommunens nämnder kommer att kompenseras för löneökningar både 2026 och enligt plan även under 2027–2028.

Budgetförutsättningar för 2026 års budget

Kommunalskatt 22,77 kronor.

Skatteunderlaget beräknas enligt Sveriges kommuner och Regioners prognos.

Fem år i sammandrag

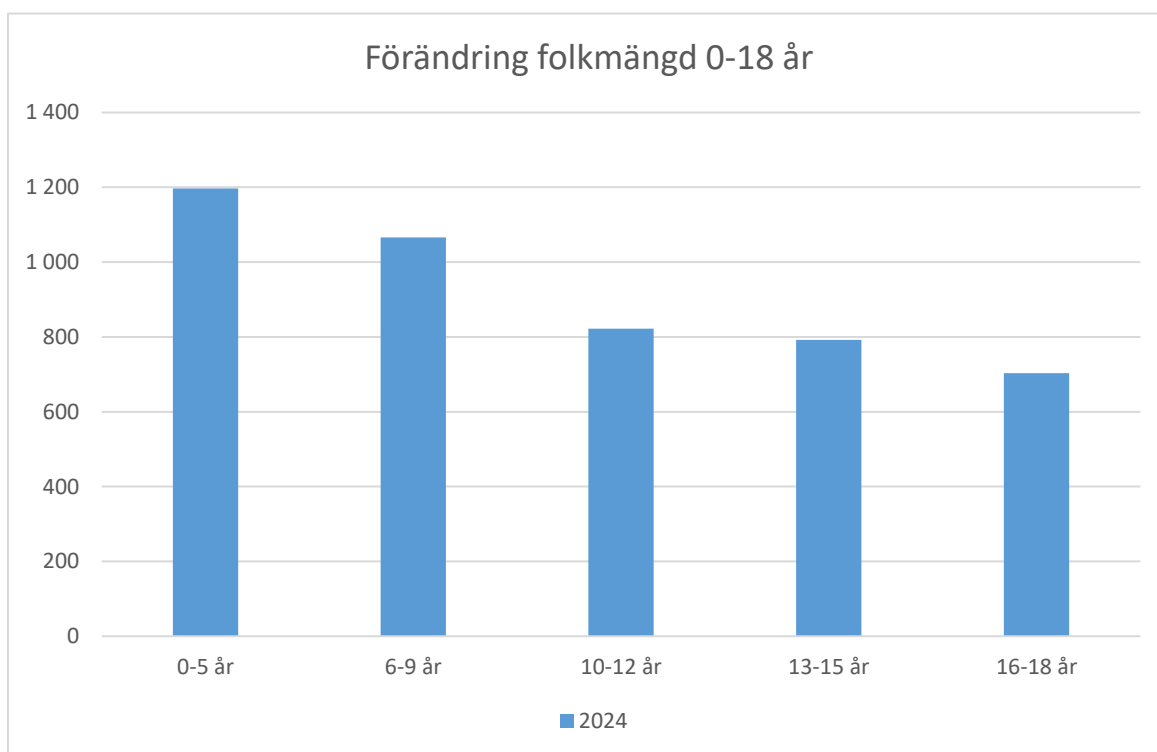
Nyckeltal	2020	2021	2022	2023	2024
Antal invånare	16 668	16 765	16 820	16 940	16 975
Kommunalskatt	23,12%	23,12%	23,12%	22,92%	22,92%
Verksamhetens intäkter	235 893	243 720	251 600	256 603	246 150
Verksamhetens kostnader	-1 173 404	-1 179 475	-1 253 077	-1 321 198	-1 384 363
Årets resultat kommun	16 499	35 021	91 369	76 133	54 471
Soliditet	16%	16%	18%	19%	20%
Soliditet inkl totala pensionsförpliktelser	5%	6%	9%	10%	12%
Nettoinvesteringar	460 349	349 933	156 311	272 563	330 598
Låneskuld	1 412 000	1 512 000	1 662 000	1 662 000	1 712 000
Antal anställda	1 259	1 289	1 325	1 312	1 365

Befolkningsprognos

Befolkningsutvecklingen har en avgörande betydelse för vår kommuns framtid och utveckling. Varje invånare som flyttar in eller ut påverkar Hammarö kommuns intäkter med omkring 50 tkr. Befolkningstillväxten och de intäkter den ger garanterar en fortsatt hög samhällsservice. Ett levande centrum, goda kommunikationer och attraktiva miljöer är faktorer som gör att människor vill flytta hit och att medborgare som redan bor här trivs och vill bo kvar. Det skapar en attraktiv kommun.

Hammarö kommuns befolkning har växt kontinuerligt under en rad år. Befolkningstillväxten har dock varit lite lägre under de senaste åren. Under 2024 ökade folkmängden 52 personer, från 16 940 till 16 992 invånare. Motsvarande siffra under 2023 var 120 personer. Enligt SBC:s befolkningsstatistik hade vi ett flyttnetto (antalet inflyttade minus utflyttade) på 56 personer och ett födelsenetto på -5 personer¹. Under året flyttade 929 personer till Hammarö, vilket var några färre än 2023. Antalet personer som flyttade från kommunen var 873 personer. Under prognosperioden 2024–2033 förväntas folkmängden i Hammarö kommun att öka med 1 348 invånare, från 16 992 till 18 340 personer. Flyttnettot förväntas bli i genomsnitt 158 personer per år och födelsenettet -18 personer per år. Totalt ger detta en förändring med 140 personer per år.

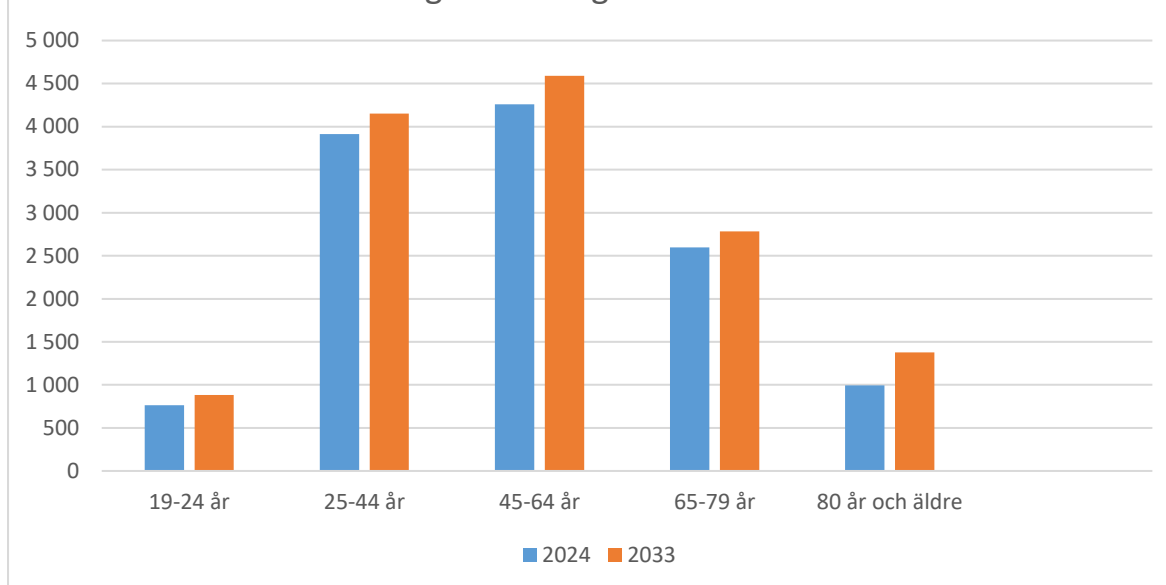
På grund av världsläget och ökad inflation har flera byggprojekt skjutits på framtiden. Vi tror därmed att antalet invånare 2025 blir lägre än vad prognosen visar.



Enligt prognosen ska antalet barn i förskoleålder fortsätta att öka, medan åldersgruppen 6-9 år kommer att minska något. Prognoserna de sista åren har dock visat en felmarginal på 3-5 % vilket man bör ha i åtanke, men nu på grund av världsläget kan felmarginalen bli mycket större.

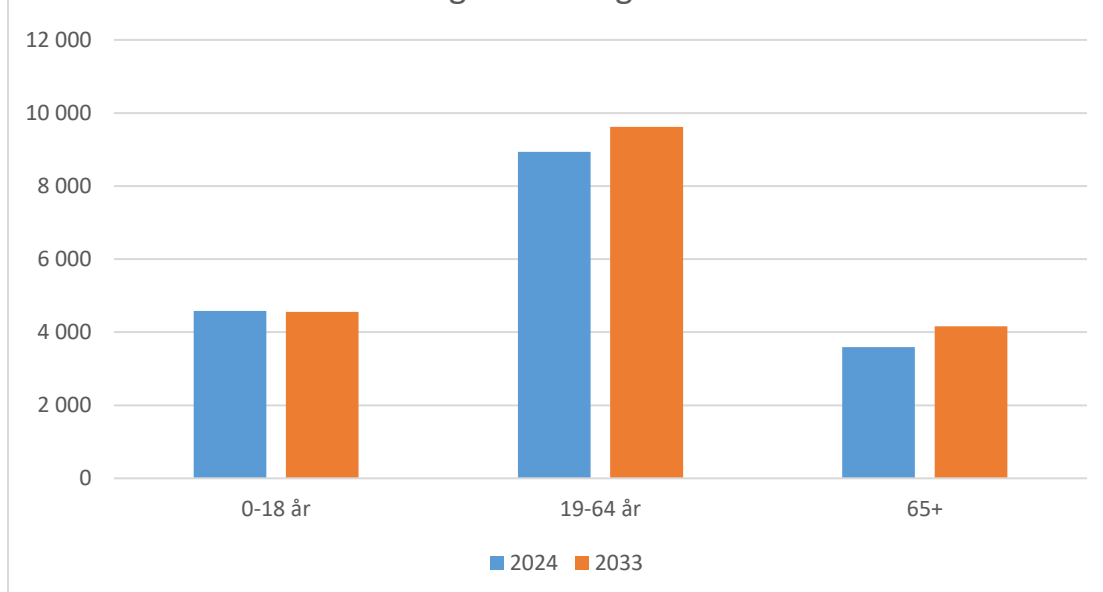
¹ Händelser (födda, döda, flyttningar) som skett före den 1 januari 2024, men som har rapporterats efter 1 februari, påverkar folkmängden

Förändring i folkmängd 19-80 år och äldre



Gruppen i yrkesför ålder (19–64) förväntas att öka under perioden, med 689 personer. Barn och unga (0-18) förväntas istället att minska med 22 personer och äldre (65+) förväntas öka med 568 personer. Även om det är andelen i yrkesför ålder som ökar mest på Hammarö så har kommun en högre försörjningsbörda än övriga Sverige. På riksnivå ligger försörjningsbördan idag på 0,77 % och förväntas ligga kvar på samma nivå. På Hammarö ligger försörjningsbördan idag på 0,96 % och förväntas liksom på riksnivå ligga kvar på samma nivå.

Förändring i folkmängd 2024-2033



Årets prognos visar att den största befolkningsökningen kommer att ske 2027. Framför allt är det åldersgruppen 19–64 år som ökar mest. Enligt dagens prognos kommer befolkningsökningen, som även tidigare prognoser visat, bli mer jämnt fördelade under åren framöver.

Soliditet

Soliditet är ett mått på kommunens styrka på lång sikt. Den visar hur stor andel av kommunens tillgångar som finansierats med eget kapital. Soliditeten uppgick till 20%, 2024 (19%, 2023). Om man inkluderar den ansvarsförbindelse kommunen har avseende pensioner uppgår soliditeten istället till 12%, 2024 (10%, 2023). Ambitionen är att kommunen ska täcka ansvarsförbindelsen med sina tillgångar på lång sikt.

Amortering

Amorteringstakt samt resultatnivå ska ses över tillsammans med investeringar inom VA-kollektivet för att få en hållbar amorteringsplan.

Styrmodell i Hammarö kommun

För att kunna ge Hammaröborna en service med god kvalitet krävs ett strukturerat arbete som bedrivs utifrån mål- och resultatstyrning.

Målstyrning - Hammarö kommuns väg mot en hållbar utveckling

Vision

Hammarö – den gröna skärgårdskommunen med livskvalitet och framåtanda.

I den **gröna skärgårdskommunen** agerar vi tillsammans hållbart i arbetet mot en klimatneutral kommun. Med fokus på **livskvalitet**, hälsa och välbefinnande lever vi tillsammans i en trygg och frisk miljö. Genom **framåtanda**, lärande och omvärldsspaning möter vi tillsammans framtidens utmaningar.

Hammarö kommuns styrmodell bygger på en lokal vision och mål antagna utifrån Agenda 2030.

Världens länder beslutade 2015 om gemensamma mål för en mer hållbar värld. Agenda 2030 pekar ut en samlad riktning för hållbar utveckling. Med 17 mål och 169 delmål balanserar agendan ekologisk-, ekonomisk- och social hållbarhet. Målen är integrerade, odelbara och visar hur människornas samt planetens välmående hänger samman.

Det är allas ansvar att bidra till hållbar utveckling och värna om vår gemensamma framtid. För att kunna göra detta behöver bilden av vart vi ska och vad vi gör på vägen bli greppbar men också breddas – och vi behöver arbeta tillsammans.

Hammarö kommun arbetar tillsammans med alla värmländska kommuner och regionen utifrån Värmlandsstrategin 2040 och visionen "Ett hållbart Värmland som förändrar världen". Här utkristalliseras den regionala utvecklingsstrategin för att skapa det Värmland som ska vara platsen där det är möjligt att göra skillnad. Här och nu, för kommande generationer och för resten av världen.

År 2040 har vårt engagemang gjort Värmland till en sammanhållen och hållbar region. En region där det råder ett ömsesidigt samspel mellan landsbygder och städer, där hela länets styrkor och förutsättningar tas tillvara och där vi tillsammans driver utvecklingen framåt. Här har varje värmlänning goda förutsättningar till ett tryggt, utvecklande och meningsfullt liv och tilliten till varandra och till samhället är stor.

Gemensamt förflyttar vi oss mot 2040 genom bland annat Nya perspektiv, en regional samverkansarena inom social hållbarhet för politiker och tjänstepersoner. Dialog och kunskapsöverföring ska bidra till samsyn, tillit och gynna förutsättningar för samarbete inom specifika områden. Inom ramen för nya perspektiv samverkas inom områdena barnalivet, ungdomslivet, vuxenlivet och äldre livet.

Att ställa om vård, hälsa och omsorg är ett komplext arbete som kräver samarbete mellan region och kommun. I Värmland har en lönsam systemledning tagit på sig det övergripande ansvaret att styra, leda och driva det utvecklingsarbetet. Systemledning handlar om att leda och samordna olika delar av ett system för att uppnå gemensamma mål. Se bilaga 1.



Sammanfattning

Hammarö kommuns vision och målstyrning är en del av region Värmlands utvecklingsstrategi som syftar till att skapa ett hållbart Värmland. Kommunens vision är kopplad till tre övergripande målformuleringar som utgår ifrån Agenda 2030 och som genom Nya perspektivs samverkansarena syftar till att skapa förutsättningar för en god och jämlik hälsa.

Uppföljning av mål

Kommunfullmäktige är kommunens högsta beslutande organ och beslutar om vision, samt de övergripande fullmäktigemål med tillhörande indikatorer som nämnderna ska följa. Kommunfullmäktige beslutar också hur mycket verksamheterna får kosta.

Nämndernas uppgift är att utifrån de mål som kommunfullmäktige beslutat om, se till att verksamheterna bedrivs så effektivt som möjligt. För att nämnderna ska kunna styra sina förvaltningar utifrån de övergripande strategier och mål som kommunfullmäktige beslutat om, krävs att nämnderna fattar beslut om egna nämndmål. Det är viktigt att de mål nämnderna beslutar om avser frågor som nämnden har rådighet över.

Utifrån de mål som nämnderna satt upp är det sedan förvaltningarnas uppgift att planera och genomföra verksamheten. Målen förankras bland alla medarbetare och aktiviteter kopplas till nämndmålen för att nå måluppfyllelse.

I samband med årsredovisning görs en uppföljning av fullmäktigemålen och i samband med delårsrapport och årsredovisning görs en uppföljning av respektive nämnds mål. Uppföljning på fullmäktige nivå görs genom kontroll av att de indikatorer som finns kopplade till kommunfullmäktiges mål ligger inom förutbestämda riktvärdena som fullmäktige beslutat. På nämndnivå kan indikatorer också användas där det passar men uppföljningen görs genom beskrivning/analys av hur de till nämndmålen kopplade processerna ute i verksamheterna fortgår. Kunskapen från dessa analyser tas sedan med i planeringsarbetet inför kommande budgetår, för att på så sätt ständigt förbättra verksamheten.

God ekonomisk hushållning

Kommunallagen säger att varje kommun i sin budget, efter egna förutsättningar, ska fastställa mål och riktlinjer för verksamheten samt finansiella mål med betydelse för god ekonomisk hushållning.

Verksamhetsmålen ska bidra till att verksamheten bedrivs på ett kostnadseffektivt och ändamålsenligt sätt och de finansiella målen ska bidra till att ingen generation ska behöva betala för det som tidigare generationer förbrukat. För Hammarö kommun innebär det att verksamheten ska bedrivas effektivt så att den kommunala servicen infrar kommuninvånarnas behov och förväntningar samt dessutom bedrivs på ett kostnadseffektivt sätt. Flera av de mål kommunfullmäktige fastställt för nämnderna har koppling till god ekonomisk hushållning. De kommunövergripande målen utgör tillsammans med de finansiella målen god ekonomisk hushållning. En god ekonomi skapar möjligheter för kommunen att även i framtiden bedriva bra verksamhet.

De finansiella målen finns för att betona att ekonomin är en restriktion för verksamhetens omfattning. Verksamheten ska bedrivas inom befintliga ekonomiska ramar även om detta kan medföra att de i budgeten angivna målen och riktlinjerna för verksamheten inte helt kan uppnås. Om det uppstår konflikt mellan ekonomiskt utrymme i budget och verksamhetsmål ska styrelsen/nämnden agera och prioritera så att budgetramen inte överskrids.

Nedan framgår de mål som definieras som god ekonomisk hushållning i Hammarö kommun i 2026 års budget:

Finansiella mål för åren 2026-2028

Finansiellt mål för kommunkoncernen

Soliditeten ska förbättras.

Finansiella mål kommunen

Finansiella målet gällande årets resultat sätts till 4,0% av skatteintäkter och generella statsbidrag för budget 2026 och 3,5% för planåren 2027-2028.

Nettokostnaden ska inte öka mer procentuellt än skatteintäkter och generella statsbidrag.

Investeringarna (exklusive VA) ska till minst 50% finansieras med egna medel (avskrivningar + resultat) i genomsnitt för 2026.

Mål för verksamheten 2026:

Kommunfullmäktiges mål utgår från Visionen och Agenda 2030.

Sveriges friskaste kommun

Indikatorer	Källa	Målvärde 2030
Sjukfrånvaro för kommunalt anställda, totalt (%)	Lokal uppföljning*	5 %
Invånare med bra självskattat hälsotillstånd, andel (%)	Folkhälsomyndigheten Redovisas i Kolada	Bland de 10 bästa
Invånare 16-84 år med gott psykiskt välbefinnande, andel (%)	Folkhälsomyndigheten Redovisas i Kolada	Bland de 10 bästa
Deltagartillfällen i idrottsföreningar, antal/invånare 7-20 år	Riksidrottsförbundet Redovisas i Kolada	48
Andel elever (%) som har lägst betyget E i samtliga ämnen efter årskurs 6 (17 ämnen)	Skolverket Redovisas i Kolada	100%
Andel elever (%) som har lägst betyget E i samtliga ämnen efter årskurs 9 (17 ämnen)	Skolverket Redovisas i Kolada	100%
Avvikelse från modellberäknat värde: Andel elever i årskurs 9 som har lägst betyget E i samtliga ämnen (%) Kommunala skolor.	SKR och SCB Redovisas i Kolada	0
Elever i årskurs 9, meritvärde, hemkommun, genomsnitt (17 ämnen)	SCB och Skolverket Redovisas i Kolada	240
Elever i årskurs 9 som är behöriga till ett nationellt gymnasieprogram, kommunala skolor, andel (%)	Skolverket	100%
Gymnasieelever med examen inom 4 år, hemkommun, andel (%)	SCB Redovisas i Kolada	100%
Antal unga i kommunens aktivitetsansvar (KAA), 16-20 år	IST Redovisas i lokal uppföljning	25
Brukarbedömning hemtjänst äldreomsorg, helhetssyn, andel (%)	Socialstyrelsen Redovisas i Kolada	98%
Brukarbedömning särskilt boende äldreomsorg, helhetssyn, andel (%)	Socialstyrelsen Redovisas i Kolada	98%

* HR ansvarar för och sammanställer statistik för sjukfrånvaro bland kommunens anställda.

Varaktig, inkluderande och hållbar tillväxt

Indikatorer	Källa	Målvärde 2030
Företagsklimat Insikt - Totalt, index	SKR Redovisas i Kolada	Bland de 150 bästa
Företagsklimat enl. Svenskt Näringsliv, ranking	Svenskt Näringsliv Redovisas i Kolada	140
Heltidsarbetande månadsavlönade, kommun, andel (%). (Avser kommunalt anställda)	SKR Redovisas i Kolada	Bland de 25 bästa
Vuxna biståndsmottagare (18+ år) med långvarigt ekonomiskt bistånd*, andel (%)	Socialstyrelsen Redovisas i Kolada	0,3
Sysselsättningsgrad 20-64 år, andel (%)	SCB Redovisas i Kolada	90%
Befolkningsförändring i antal invånare under senaste femårsperioden, (%)	SCB Redovisas i Kolada	2%
Demografisk försörjningskvot	SCB Redovisas i Kolada	0,95
Livskraftiga företag – antal och andel nystartade företag som är livskraftiga efter 3 år	Lokal uppföljning**	

*Långvarigt ekonomiskt bistånd avser 10-12 månader under året.

** Kommunstyrelsens förvaltning ansvarar för sammanställning av nystartade företag inom kommunen med jämförelser över treårsperioder.

Mot klimatneutral kommun

Indikatorer	Källa	Målvärde 2030
Fossiloberoende fordon i kommunorganisationen, andel (%)	Miljöfordon Sverige Redovisas i Kolada	Bland de 150 bästa
Fjärrvärmeproduktion av förnybara energikällor inom det geografiska området, andel (%)	Energimyndigheten och SCB Redovisas i Kolada	Bland de 150 bästa
Producerade kWh solenergi alternativt andra förnybara energikällor av total förbrukning i %, kommunens verksamheter	Lokal uppföljning*	10
Måltidssvinn gram/ätande, i kommunal verksamhet	Lokal uppföljning**	Halvera till 2030
Ekologiska livsmedel i kommunens verksamhet, andel (%)	Ekomatcentrum Redovisas i Kolada	30%
Insamlat kommunalt avfall totalt, kg/invånare (justerat)	Avfall Sverige Redovisas i Kolada	370
Grönstruktur för invånare***	Lokal uppföljning****	

Serviceförvaltningen ansvarar, andel egenproducerad energi kWh beräknas utifrån andel av kommunens totala energiförbrukning, per kalenderår.




** Serviceförvaltningen ansvarar, måltidssvinn beräknas utifrån mängden serverings- och tallrikssvinn under lunchservering inom förskola, grundskola och särskilt boende dividerat med antal ätande.

*** Principen 3-30-300 har tagits fram för att resonera kring hur mycket grönska en stad behöver. 3 träd - att alla ska kunna se minst tre träd från sin bostad, skola och arbetsplats. 30 procent - att varje stadskvarter ska ha minst 30 procents krontäckningsgrad. Måttet krontäckningsgrad talar om hur stor del av en yta som skuggas av trädkronor. 300 meter - att alla invånare ska ha max 300 meter till ett grönområde.

**** Kommunstyrelsens förvaltning ansvarar, *Information om uppföljning tillkommer.*

MÅLUPPFYLLELSE

Så här mäter vi vår måluppfyllelse:

-  **Måluppfyllelse** – om minst 75% av indikatorerna är uppfyllda
-  **Delvis måluppfyllelse** – om minst 50% av indikatorerna är uppfyllda
-  **Ej måluppfyllelse** – om mindre än 50% av indikatorerna är uppfyllda

Investeringar

Kommunens investeringsnivå är fortsatt hög. Under de senaste åren har nya förskolor samt skollokaler byggts. Till skolstart i augusti 2025 startar Hammarlunden 7-9 i nya skola. De planerade investeringar inom förskolor och skolor är inför 2026 färdigställda.

Inom servicenämndens verksamheter är löpande reinvesteringar samt underhålls investeringar stort. Det är viktigt att vi inte bygger på oss en underhållsskuld på våra tillgångar.

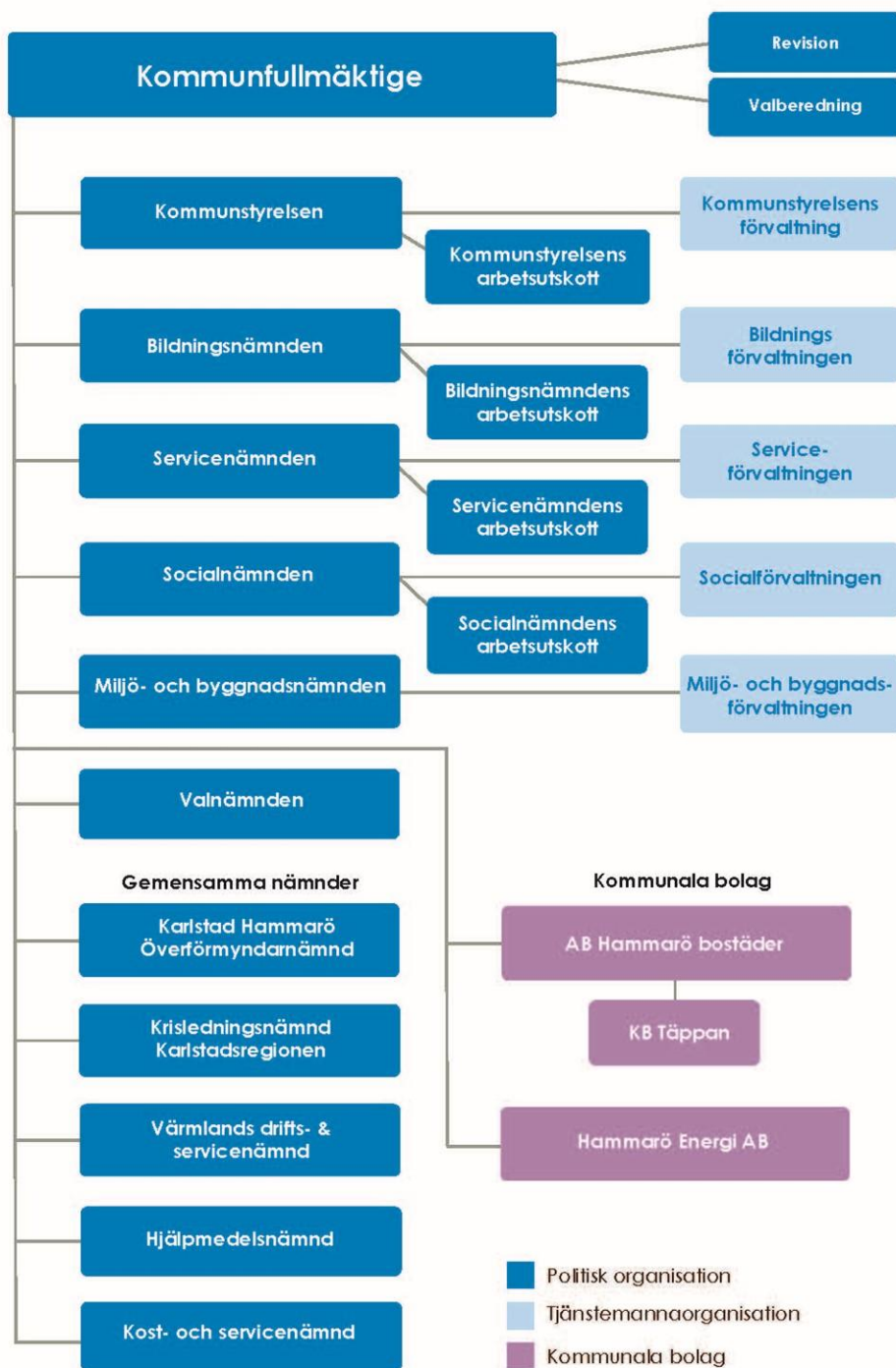
VA-investeringarna finansieras delvis genom anläggningsavgifter. Kostnaden för VA-investeringarna kommer att finansieras via VA-taxan och kommer inte att påverka det ekonomiska utrymmet för den skattefinansierade verksamheten. Även inom VA-verksamheten är det viktigt att vi underhåller och reinvesterar våra anläggningar och ledningar. Investeringsbehovet är stort inom VA-området de kommande åren.

Inför och under budgetåret 2026 samt planen 2027-2028 kommer enskilda beslut öka på investeringarna i takt med att utredningar blir klara och ärenden skrivs fram för politiska beslut. Det gäller inom skattefinansierad verksamhet och inom VA-verksamheten.

Investeringsramar 2026 och plan 2027-2028

Förvaltning	2026 (tkr)	Plan 2027 (tkr)	Plan 2028 (tkr)
Kommunstyrelsen	4 625		
Socialnämnden	1 000		
Bildningsnämnden	4 800		
Servicenämnden, kost och lokalvård	800		
Servicenämnden, gatljusbelysning	4 000		
Servicenämnden, asfalt	10 000		
Servicenämnden, övrigt gata, park och fritid	7 050		
Servicenämnden, reinvestering fastighet	10 600		
Servicenämnden, energiinvestering fastighet	2 000		
Servicenämnden, solceller	2 000		
Servicenämnden, verksamhetsanpassningar	5 300		
Servicenämnden, garantiinvesteringar	600		
Summa	52 775	44 000	44 000
Avgiftsfinansierad verksamhet			
VA	35 350	25 600	22 100
Stadsnät	1 000	1 000	1 000
Summa	36 350	26 600	23 100
Total summa investeringar	89 125	70 600	67 100

Hammarö kommuns organisationskarta



Den samlade kommunala verksamheten bedrivs i kommunens nämnds- och förvaltningsorganisation och i två helägda bolag, Hammarö Energi AB och AB Hammaröbostäder. Därtill finns Kommuninvest Ekonomisk förening genom vilken Hammarö kommun just nu finansierar hela kommunens investeringsbehov.

Skälen till att Hammarö kommun valt att driva viss verksamhet i bolagsform är dels organisatoriska, dels ekonomiska. Den verksamhet som bedrivs i bolagsform är sådan verksamhet som är konkurren utsatt och/eller drivs på affärsmässiga grunder.

Bolagen leds av politiskt tillsatta styrelser och professionella tjänstepersoner.

Kommunstyrelsen

Ordförande	Solweig Gard
Antal ledamöter	11
Förvaltningschef	Caroline Depui

Verksamhetsbeskrivning

Kommunstyrelsen är kommunens ledande politiska förvaltningsorgan och har ett helhetsansvar över kommunens samtliga verksamheter. En viktig del i kommunstyrelsens ansvar är också utveckling och ekonomisk ställning. Kommunstyrelsen ska ha uppsikt över verksamhet som bedrivs i kommunala företag, stiftelser och kommunalförbund.

Kommunstyrelsens verksamheter är många och innefattar:

Kommundirektörens ledningsstöd; näringsliv och besöksnäring, kommunjurist, dataskyddsbud, informationssäkerhetsansvarig, samordnare ekonomi, nämndservice inklusive arkiv, IT och stadsnät, ekonomi och upphandling, HR/lön, kommunikation, mark och planeringsfrågor samt miljöstrategiska frågor. Även kommunens kontaktcenter är organiserade i kommunstyrelsens förvaltning.

Framtid

Det är en allt mer komplicerad och flerdimensionell värld vi lever i och det ställer förstås krav på förvaltningen och politiken i kommunstyrelsen. En av utmaningarna är att befolkningsstillväxten i kommunen har stannat av. Barnafödandet går ner och det ser ut att vara en långsiktig trend. Det innebär att kommunstyrelsen kontinuerligt behöver följa befolkningsförändringarna både vad gäller barn och äldre.

Arbetet med att kvalitetssäkra ärendeprocessen pågår ständigt vilket bland annat innebär att beslutsunderlag ska vara tillfyllt och innehålla den information som krävs för att politiken i kommunstyrelsen ska känna sig trygga med de beslut som fattas.

Med anledning av de stora investeringsbehov kommunen har haft så har låneskulden ökat drastiskt under de senaste åren. Att försöka hålla sig till "lagom" stora investeringsbelopp kommande år kommer vara en nödvändighet men också ett recept för att komma ner i belåningsgrad. Kommunen är fortsatt känslig för ränteförändringar och att börja amortera på låneskulden är därför prioriterat inom de närmaste åren. Att nämnderna har en stabil ekonomi kommer att vara en framgångsfaktor och det är kommunstyrelsens uppgift att ha koll på att nämnderna vidtar åtgärder om de befaras överskrida sina ramar.

Att driva utvecklingen i våra verksamheter för att arbeta på annat sätt nu och framöver är viktigt. Det kommer inte att finnas resurser varken i form av pengar eller personal att tillgå i framtiden på samma sätt som nu. Det innebär att samtliga nämnder måste arbeta med förändring och omställning i vardagen. Digitalisering och AI kommer att vara områden vi som kommun måste vara duktiga på att nyttja på ett smart och säkert sätt.

Att vara attraktiv som arbetsgivare är nästa utmaning inte bara för Hammarö kommun utan för hela den offentliga sektorn. Våra medarbetare ska känna att de gör ett bra arbete men de ska också orka ett helt yrkesliv. Vi som arbetsgivare måste därför både nu och framåt ge förutsättningar för ett hållbart arbetsliv.

Sjukfrånvaron är en annan utmaning som vi i Hammarö kommuner har tillsammans med många andra kommuner. Det pågår ett ständigt arbete för att sänka sjukfrånvaron men i nuläget ser vi inte någon förändring nedåt. Även den här frågan behöver kommunstyrelsen följa löpande under året.

Nämndens mål utifrån kommunfullmäktiges mål



Sveriges friskaste kommun

Nämndmål

Vi arbetar aktivt för att sjukfrånvaron i hela organisationen ska minska



Varaktig, inkluderande & hållbar tillväxt

Nämndmål

Stärka relationen mellan kommunen och näringslivet

Vi arbetar aktivt med att utveckla destination Hammarö som ett attraktivt besöksmål

Vi säkerställer en god ekonomisk hushållning



Mot klimatneutral kommun

Nämndmål

Vi jobbar mot att kommunens egen fordonsflotta ska vara fossilfri

Servicenämnden

Ordförande	Therese Wall
Antal ledamöter	9
Förvaltningschef	Susanne Jarl

Verksamhetsbeskrivning

Servicenämnden har ansvar för drift, underhåll och utveckling av kommunens byggnader, gator, vägar, parker, rekreatiomsområden och fritidsanläggningar, samt är samordnande i större investerings/reinvesteringsprojekt. Nämnden ansvarar vidare för att ge stöd till kommunens föreningsliv och besluta om bidrag, för trafiksäkerhetsfrågor, lokalvård inom kommunens förvaltning, samt att laga och servera mat till barn, elever och brukare i förskolor, skolor och omsorg. Nämnden ansvarar även för den allmänna vatten- och avloppsanläggningen.

Förvaltningen är organiserad i 5 enheter, Kost och lokalvård, Fastighet, Gata-park-fritid, Projektenheten samt VA med totalt ca 180 tillsvidareanställd personal.

Framtid

Hammarö kommun har under en tio-årsperiod genomfört stora investeringar och skicket på kommunala byggnader och anläggningar är till stor del mycket gott. Det finns dock fortfarande behov att genomföra reinvesteringar i ännu icke åtgärdade byggnader, vägar, park-, lek-, fritids- och friluftsanläggningar och det är även mycket viktigt att utföra nödvändiga underhållsåtgärder för att upprätthålla ett gott skick och känsla av "nybyggt".

I och med minskade barnkullar i förskolan är strategiska beslut om avveckling och omställning viktiga för att vi ska ha ett effektivt lokalutnyttjande. Nära samarbete mellan förvaltningar där vi gemensamt presenterar väl genomarbetade beslutsunderlag kan underlätta politiska svåra beslut.

I och med senare års ökade inflationstakt har kostnaden för varor och tjänster vi är beroende av ökat. För att kompensera för fördyringar och klara uppdraget inom befintlig ram behöver alla verksamheter ständigt se över hur vi kan utföra vårt arbete mer effektivt, till exempel genom att använda ny teknik, digitalisering och robotisering. Inom lokalvård planerar verksamheten att prova städrobotar med syfte att frigöra mänskliga resurser till uppgifter som är mer komplexa och låta maskiner göra monotona uppgifter.

De fem kommunerna i Karlstadsregionen utreder tillsammans möjligheten att bilda en gemensam organisation för VA. Om beslut fattas är intentionen att bilda ett gemensamt bolag från och med 2027. Syftet med en gemensam VA-organisation är att skapa en robust organisation med goda förutsättningar att säkerställa en långsiktigt hållbar VA-försörjning genom att arbeta effektivt med till exempel strategisk planering, genomförande av investeringar och reinvesteringar. På Hammarö finns fortsatt behov att förstärka och förnya ledningsnätet samt att Vidöns reningsverk behöver anpassas för att klara av att ta emot en ökande mängd avloppsvatten samt klara av ökade reningskrav.

Hammarö kommun har tradition att erbjuda barn i åldrarna 6–13 år en kostnadsfri lägervecka fylld av lek, kultur, idrott och friluftsliv. Lägret är mycket populärt och i och med de stora barnkullarna har deltagarantalet ökat vilket skapar utmaningar, dels att säkerställa bemanning under veckorna, dels att genomföra det på ett givande och säkert sätt. För att inte innehåll och kvalitet på lägret ska urholkas när antalet barn ökar behöver även resurser öka.

Nämndens mål utifrån kommunfullmäktiges mål



Sveriges friskaste kommun

Nämndmål

Serviceförvaltningen skapar möjligheter till hälsofrämjande aktiviteter och val för hammaröbor



Varaktig, inkluderande & hållbar tillväxt

Nämndmål

Serviceförvaltningen skapar förutsättningar för en hållbar samhällsutveckling



Mot klimatneutral kommun

Nämndmål

Serviceförvaltningen arbetar för att göra klimatsmarta val och minska miljöpåverkan

Miljö- och byggnadsnämnden

Ordförande	Jens Meyer
Antal ledamöter	5
Förvaltningschef	Ann-Kristine Djuvfeldt

Verksamhetsbeskrivning

Grunden för miljö- och byggförvaltningens arbete är miljö- och byggnadsnämndens tillsynsansvar enligt ett flertal lagstiftningar, bland annat plan- och bygglagen, lagen om energimätningar i byggnader, lagen om bostadsanpassningsbidrag, miljöbalken, livsmedelslagen, lagen om tobak och liknande produkter, lagen om tobaksfria nikotinprodukter, alkohollagen, lagen om sprängämnesprekursorer, strålskyddslagen, lagen om skydd mot internationella hot mot människors hälsa samt lagen om åtgärder mot förorening från fartyg. Nämnden har även ett kontrollansvar enligt lagen om handel med vissa receptfria läkemedel.

Det övergripande målet är att verka för en god livskvalitet för hammaröborna.

Av reglementet fastställt av kommunfullmäktige framgår att miljö- och byggnadsnämnden ska vara en renodlad myndighetsnämnd. På förvaltningen bereds ärenden till miljö- och byggnadsnämnden och ärenden handläggs på nämndens uppdrag. Nämnden har delegerat beslutanderätten i många ärenden för att effektivisera arbetet. Inriktningen i delegeringsordningen är att så långt som möjligt delegera beslutanderätten för att få en väl fungerande och effektiv verksamhet. Beslut ska kunna tas utan onödiga dröjsmål och de anställdas sakkunskaper ska kunna tas tillvara på ett ändamålsenligt sätt. Myndigheten ska kunna ge god service och snabbt kunna vidta nödvändiga åtgärder för att förebygga eller förhindra skador på människor, djur eller natur.

Framtid

Miljö- och byggnadsnämnden har kommit långt i digitaliseringen av myndighetsprocesser. En digital process innebär vinster för medborgare, företagare och övriga parter genom fler och smidigare vägar till kommunikation med förvaltningen. Tillgängligheten ökar därmed. Tid som förvaltningen tidigare lagt på administration av handlingar kan i stället läggas på tillsyns- och utvecklingsarbete. Digitala processer innebär även en betydligt minskad pappersåtgång vilket bidrar till ett hållbart arbetssätt. I digitaliseringsarbetet är både ett förändrat arbetssätt och nytt tekniskt stöd nödvändigt. Det tekniska stödet består bland annat av moduler som kopplas till ärendesystemen, integrerade e-tjänster samt ett digitalt arkiv. Nu när ett digitalt arkiv finns på plats kan de manuella insatserna effektiviseras betydligt. Hittills har ärendesystemet ByggR anslutits till det digitala arkivet (byggärenden, förvaltningsövergripande ärenden samt bostadsanpassningsärenden).

Förvaltningen har integrerade e-tjänster som digitaliserar bygglovsärenden. Det innebär att de som söker bygglov via e-tjänsten direkt får sitt ärende registrerat i vårt ärendesystem. I e-tjänsten kan sökanden lämna kompletteringar, begära start- och slutbesked samt ta del av beslut. Dessutom finns en e-tjänst där sökanden kan följa sitt ärende och se vad som händer. Förvaltningen kan i e-tjänsterna hämta in grannhörande digitalt och på så sätt kortas våra handläggningstider då vi inte behöver skicka ut brev.

Förvaltningen har en automatiserad handläggare, atom, till ärendesystemet ByggR som underlättar för kommunen och berörda parter. Atom står för automatiska processer och meddelandehantering och säkerställer att påminnelser och meddelanden skickas vid rätt tillfälle i processen och bidrar till en kvalitetssäkrad handläggning. Regler skapas i atom och aktiveras när en händelse registreras i ärendesystemet och ett automatiskt meddelande skickas ut via e-post eller digital post. På det sättet administrerar och driver atom handläggningen framåt och expedierar den kommunikation som ska nå både interna och externa parter.

De atom-händelser vi har idag är:

- Mottagningsbevis
- Tilldelad handläggare
- Begäran om komplettering
- Till handläggare: Har komplettering inkommit?
- Ärende komplett - bygganmälan, 4 veckor
- Ärende komplett bygglov, 10 veckor
- Meddelande om beslut
- Meddelande om startbesked
- Meddelande om slutbesked

Förvaltningen planerar att lägga upp fler regler i atom vilket innebär att fler processer kan gå med automatik. Framöver avser vi även att lägga upp regler för automatiserade beslut inom byggprocessen. I och med lagändring i kommunallagen år 2022 öppnades det upp för att kommunen kan fatta automatiserade beslut (6 kapitlet 37 § kommunallagen).

Kommunen har tecknat avtal med Digitaliseringsmyndigheten (DIGG). I dagsläget skickar miljö- och byggförvaltningen viss information till en digital brevlåda till exempel Kivra. Det kan röra sig om underrättelser om beslut och grannhöranden. Digital post gör att vi även kan kommunicera digitalt med parter som vi inte har någon e-post till. Digital post kan skickas till privatpersoner och företag som har digital brevlåda via ärende- systemen ByggR och Ecos2.

I digitaliseringsplanen framgår att nämnden fortsatt planerar att arbeta med digitalt arkiv, integrerade e-tjänster samt atom (automatiska processer och meddelandehantering) för miljösidans ärendehanteringssystem Ecos2.

Nämndens mål utifrån kommunfullmäktiges mål



Sveriges friskaste kommun

Nämndmål
Säkerställa bra inomhusklimat i våra skolor, förskolor, flerbostadshus och andra typer av boenden (exempelvis gruppboenden)
Minska negativ påverkan på mark och vattenkvalitet
Nämnden ska värna orörd natur på Hammarö och inga nya etableringar ska ske på södra delen av ön. Vid bygglovsprövningar ska extra hänsyn tas till grönstrukturplanen



Mot klimatneutral kommun

Nämndmål
Minska risken för översvämningar i dagvattennätet och på hårdgjorda ytor

Bildningsnämnden

Ordförande	Jesper Malgerud
Antal ledamöter	9
Förvaltningschef	Pernilla Engqvist Widegren

Verksamhetsbeskrivning

Bildningsnämndens verksamhet omfattar förskoleverksamhet, förskoleklass, grundskola, anpassad grundskola, fritidshem, ungdomsenheten med fritidsgård samt kulturenheten med folkbibliotek, allmänkultur och kulturskola.

Vad gäller gymnasieutbildning samarbetar vi med Karlstads kommun och deras gymnasieskolor. Hammarö kommun bedriver ingen egen vuxenutbildning utan samarbetar med övriga värmländska kommuner. Vuxenutbildningen består av grundläggande vuxenutbildning, gymnasial vuxenutbildning, yrkesutbildning, särskild utbildning för vuxna och SFI (svenska för invandrare).

Förskoleplats erbjuds alla barn som fyllt ett år och vars föräldrar arbetar, studerar, är arbetssökande eller är hemma i samband med barns födelse. Alla barn erbjuds förskoleplats i den allmänna förskolan i augusti det år de fyller tre år. Förskola för barn i åldern 1–5 år finns från hösten 2025 vid 10 enheter. Vid fem enheter finns förskoleklass, grundskola åk 1–6 och fritidshem. Två enheter har elever i grundskolan årskurs 7–9.

Vid två av en av dessa enheter finns också anpassad grundskola för 1-6 och en för 7-9. Några av våra elever i anpassad grundskola finns integrerade på övriga skolor.

Fritidsgårdsverksamhet finns i Skoghalls tätort samt vid Hammarlundens skolområde. Folkbibliotek finns i Skoghalls tätort och kulturskolan har sina lokaler på den östra sidan av ön. Verksamheten leds av förvaltningschef/skolchef, rektorer, utbildningssamordnare, verksamhetschef med ansvar för den samlade elevhälsan, chef för utvecklingsenhet, administrativ stabschef, chef för ungdomsenhet samt chef för kulturenhet.

Framtid

Under hösten 2024 blev det allt tydligare att demografiutvecklingen går mot att allt färre barn föds. Detta gör att vi under 2025 stänger Sjöglimtens förskola. Framåt 2026 ser vi att förskolans organisation måste krympa ytterligare

Vi ser också att antalet elever inom anpassad grundskola ständigt ökar.

Utmaningar

- fortsatt minskat antal barn som föds
- anpassning av verksamheten för att möta demografiutveckling
- fortsatt är fritidspedagoger ett bristyrke

Förskola

Övrigt

Den stora utmaningen framåt är den demografiutveckling vi ser bland våra barn i förskolan. Denna trend ser man i hela riket och i omvärlden. Detta innebär att vi framåt kommer behöva arbeta med en flexibel och anpassningsbar organisation.

Vi ser fortsatt utmaningar kring förvaltningens sjukskrivningar. Från januari till mars ligger på sjukskrivningarna på totalt 11,5%. Det skiljer sig mycket mellan varje enhet.

Ytterligare delar att ha i beaktande framledes är att det finns tydliga samhällsekonomiska vinster av att investera i förskolan, särskilt när investeringar riktas mot de grupper som bäst behöver den. Flera studier visar att förskolan har en

kompensatorisk effekt för barn med en mindre gynnsam socioekonomisk bakgrund, förutsatt att kvaliteten är tillräckligt hög.

Grundskola, anpassad grundskola och fritidshem

Alla barn ska ges samma chans oavsett skola och område. Alla barn och elever ska ges samma möjligheter i utbildningen oavsett socioekonomisk bakgrund, stödbehov m.m. Som huvudman har man ansvar att säkerställa för det kompensatoriska uppdraget. Här har det sedan tidigare konstaterats att det krävs att skolhuvudmän agerar aktivt för att stärka de skolor som på olika sätt har utmaningar. Kommunens utvecklingsarbete har ett starkt fokus på att öka likvärdigheten inom verksamheten för att erbjuda barn och elever likvärdiga förutsättningar att nå utbildningens mål och lyckas med det så kallade kompensatoriska uppdraget. För att leva upp till skollagens krav kan därför en översyn av resursfördelningsmodellen vara nödvändig.

Att få godkända betyg är en förutsättning för att komma in på ett nationellt gymnasieprogram, som i sin tur är en viktig skyddsfaktor för ett framtida liv där individens välmående och utbildningsmöjligheter ska leda till ett arbete med egenförsörjning. En lyckad skolgång är den enskilt största friskfaktorn vi känner till.

Det finns ett beslut kring att Lillängen och Mörmö f-6 ska slås samman till en skola. Skolan kommer dock att få finans i två olika lokaler, HUC och Mörmof-6. Organisering av verksamheten kommer att bli sådan att f-3 kommer att gå i Mörmösskolan lokaler och 4-6 i HUCs lokaler. Detta kommer ställa stora krav på rektorer, medarbetare att använda resurser i form av personal, lokaler, EHT med mera på ett bra sätt. Under den första tiden kan detta leda till ökade kostnader innan organisationen hittar sin nya form.

Gymnasieutbildning & Vuxenutbildning/SFI

Sedan förvaltningen och nämnden övertog ansvaret av gymnasie- och vuxenutbildning har arbetat med att säkerställa och vidareutveckla dessa ansvarsområden pågått. Det är därför viktigt att även ha kontroll och fortsatt följa även dessa delar:

- Ytterligare prisuppräknningar på utbildningen både avseende gymnasiet och Vuxenutbildning/SFI.
- Elever som fortsätter ett 4:e år pga avsaknad av gymnasieexamen eller återgår till studier efter avbrott.

Ledarskapet

Avslutningsvis vill även jag, precis om tf. förvaltningschef gjorde förra året, lyfta fram ledarskapet som är avgörande för välfärdens möjligheter att attrahera och behålla kompetenta och engagerade medarbetare. Trots tidigare satsningar har bildningsförvaltningens chefer en hög andel medarbetare. Dessutom är det fortsatt några rektorer som genomför sin rektorsutbildning. Att genomföra rektorsutbildning innebär motsvarande 20% av en heltidstjänst. Då vi inom bildningsförvaltningen i skrivande stund totalt har 3 rektorer som genomför rektorsutbildningen motsvarar dessa personer totalt en tjänst motsvarande 60%. En fortsatt översyn och justering av antalet medarbetare per chef är nödvändig i kommunen. På sikt bör denna stora skillnad inom kommunen jämnas ut. Detta kan möjliggöras framåt då antal barn minskar i förskola och om vi då kan behålla antalet rektorer som idag finns i organisationen kan detta innebära att ett minskat antal medarbetare per chef. För att utveckla välfärden behövs ett nära ledarskap och chefer som kan leda och driva förändring tillsammans med sina medarbetare. Förslaget kring satsningen på ledarskapsutveckling möjliggör ett fortsatt fokus på att utveckla våra chefers ledarskaps. Vi jobbar mot ett coachande, tillitsfullt ledarskap där vi både utvecklar varje enskild chef men också bygger en stark grupp av chefer som vill hjälpa varandra på riktigt.

Nämndens mål utifrån kommunfullmäktiges mål



Sveriges friskaste kommun

Nämndmål

Trygghet och arbetsro - Varje barn/elev får en utbildning som präglas av trygghet och en undervisning som präglas av arbetsro, där barnen/elevernas rättigheter i lärandet tillgodoses utifrån medansvar. Varje barn/elev erbjuds en meningsfull fritid.

Undervisning, lärande och progression - Varje barn/elev får en god grund för språkutveckling. Varje elev kan läsa och använda det svenska språket i tal och skrift samt har ett matematiskt tänkande för vidare studier och i vardagslivet.

Ledning och stimulans - Varje barn/elev får en undervisning som ger den ledning och stimulans som barnet/eleven behöver för att kunna nå så långt som möjligt i sitt lärande och utveckling. Varje barn/elev som är i behov av stöd får det stöd den behöver.

Socialnämnden

Ordförande	Marianne Ohlsson
Antal ledamöter	9
Förvaltningschef	Ulrika Vitalis

Verksamhetsbeskrivning

Socialnämnden ansvarar för äldre- och funktionshinderomsorg, kommunal hälso- och sjukvård samt individ- och familjeomsorg. Verksamheten är organiserad i tre områden och omfattar cirka 500 medarbetare. Syftet med nämndens arbete är att ge stöd och hjälp till samhällets mest utsatta grupper, såsom barn, äldre och personer med funktionsnedsättningar.

År 2026 står socialnämnden fortsatt inför stora utmaningar. En åldrande befolkning och en ökad efterfrågan på vård- och omsorgstjänster medför att trycket på nämndens resurser ökar. Samtidigt måste verksamheten anpassas till nya lagkrav och riktlinjer. Att upprätthålla god kvalitet inom de givna ekonomiska ramarna är avgörande för att säkerställa långsiktig hållbarhet i nämndens arbete.

Framtid

Inför och under 2026 befinner sig socialnämndens verksamhet i ett omfattande omställningsarbete, där flera strategiskt viktiga faktorer påverkar inriktning och prioriteringar. Den nya socialtjänstlagen som träder i kraft den 1 juli 2025 innebär ett ökat fokus på förebyggande insatser, individens delaktighet samt en mer flexibel och behovsstyrd socialtjänst. Parallellt pågår omställningen till en god och nära vård, som kräver förstärkt samverkan, mer personcentrerade arbetssätt och en ökad integration av hälso- och sjukvårdsinsatser i det dagliga arbetet. Andra centrala områden som påverkar verksamheten är ett ökat ansvar och fokus på brottsförebyggande arbete samt att stärka kommunens planering och arbete med socialtjänstens och hälso- och sjukvårdens civila försvar.

För att möta dessa förändringar arbetar socialnämnden utifrån ett helhetsperspektiv i Hammarö kommun, där flexibilitet, tillit och agil styrning är centrala principer. Ledarskapet behöver vara lyhört, modigt och prioriterande; det ska vara tillåtet att testa nya lösningar, men också att avsluta verksamheter eller arbetssätt som inte längre möter dagens behov. Innovation och utveckling samt ett utökat samarbete med civilsamhället är därmed inte valbara inslag, utan en nödvändig del i det långsiktiga förändringsarbetet.

Det främjande och förebyggande arbetet behöver prioriteras inom samtliga områden, oavsett ålder. Insatser riktade till barn och unga förväntas fortsatt vara ett särskilt fokusområde, samtidigt som äldreomsorg, funktionsstödsområdet och hemsjukvården står inför ökande volymer och en allt mer komplex brukargrupp. För att möta detta krävs både bemannings- och kompetensmässig förstärkning.

Socialförvaltningen bedriver ett omfattande arbete för att utveckla en mer effektiv bemanningsplanering med särskilt fokus på att stärka uppföljning och analys kopplat till frånvaro, resursanvändning och behovsplanering. Antalet medarbetare per chef är en fortsatt utmaning, och behovet av nya eller ombyggda lokaler är direkt kopplat till arbetsmiljö, säkerhet och framtida volymökningar. Trångboddhet, bristande lokalanpassning och ökade verksamhetskrav innebär att effektivisering av lokalutnyttjande och investering i nya lösningar blir nödvändig.

Välfärdsteknik förväntas utgöra ett allt viktigare komplement till verksamheten och behöver prioriteras, både som stöd till brukare och som verktyg för personal. Ett mer teambaserat arbetssätt, där flera professioner samarbetar tätare kring brukaren, ska utvecklas vidare. Även ett fördjupat samarbete med Region Värmland bedöms vara en framgångsfaktor i detta sammanhang.

Sammanfattningsvis präglas nämndens framtida utvecklingsarbete av målsättningen att skapa en stabil och hållbar verksamhet i balans, som kan möta ett förändrat omvärldsläge med bibehållen kvalitet, god arbetsmiljö och effektivt resursutnyttjande. Att arbeta i takt med verksamhetens behov, leda med tydliga prioriteringar och främja innovation kommer att vara avgörande faktorer för att lyckas.

Nämndens mål utifrån kommunfullmäktiges mål



Sveriges friskaste kommun

Nämndmål

En god vård och omsorg – Nämnden ska erbjuda vård och omsorg som är:

- Förebyggande, hälsofrämjande och lätt tillgänglig, med tidiga och samordnade insatser.
- Jämlig och jämställd, med respekt för mänskliga rättigheter och särskilt fokus på att tillgodose barns rättigheter.
- Kunskapsbaserad, och utgå från vetenskap, beprövad erfarenhet och den enskildes behov.
- Sammanhållen, genom tvärprofessionell samverkan inom socialtjänst och hälso- och sjukvård.
- Föremål för systematisk och kontinuerlig uppföljning, för att säkerställa kvalitet, rättssäkerhet och utveckling.

Genom en trygg och tillgänglig omsorg skapar vi bättre hälsa och livskvalitet – för ett friskare Hammarö.

Den enskildes delaktighet i insatserna – Delaktighet är en förutsättning för hälsa, självständighet och hållbara insatser. Nämndens insatser:

- Planeras och genomförs tillsammans med den enskilde, med respekt för självbestämmande och inflytande.
- Främja egenmakt och anpassas efter individens resurser, mål och livssituation.
- Säkerställa att barn och unga får komma till tals i frågor som rör dem.
- Bygga på tillgänglig information, god kommunikation och ett respektfullt bemötande.

När människor får möjlighet att påverka sina insatser skapas bättre resultat, starkare trygghet – och ökad livskvalitet.



Varaktig, inkluderande & hållbar tillväxt

Nämndmål

Främja sysselsättning för medborgaren – Egen försörjning och meningsfull sysselsättning är centralt för att minska utanförskap och öka inkludering. Nämnden ska:

- Arbeta förebyggande och individanpassat för att fler ska närma sig arbetslivet.
- Stärka människors förmåga att ta steg mot självförsörjning, oavsett bakgrund och förutsättningar.
- Särskilt stötta grupper som står långt från arbetsmarknaden.
- Samverka med andra aktörer – arbetsförmedling, utbildning, näringsliv och civilsamhälle – för en sammanhållen sysselsättningsstrategi.
- Använda kunskap och uppföljning för att nå hållbara resultat.

Genom att främja sysselsättning stärker vi både individers livsvillkor och kommunens sociala och ekonomiska hållbarhet.

Hammarö Energi AB

Ordförande	Karin Bäckman
Verkställande direktör	Johan Modin
Hammarö kommuns ägande	100%

Verksamhetsbeskrivning

Hammarö Energi AB är ett aktiebolag som ägs av kommunen. Genom miljövänlig och energieffektiv fjärrvärme bor vi alla varmt och skönt. Hammarö Energi AB tar hand om ditt avfall när vi hämtar allt från sopor till glas, plast och papper hemma hos dig. Dessutom bygger Hammarö Energi AB ut infrastrukturen av laddpukter.

Budget 2026

Exkl avfall och återvinning	Tkr
Intäkter	57 943
<u>Kostnader</u>	
Bränsle och energi	-35 198
Drift, underhåll och administration	-3 795
Styrelse och personal	-3 597
Avskrivningar	-8 750
Finansiella poster	-4 385
Resultat före skatt	2 219

Avfall och återvinning	Tkr
Intäkter	28 872
Kostnader	-28 864
Resultat	8
Fördelning resultatet taxedelar	
Grundavgifter	-646
Insamling mat- och restavfall	613
Slam	41
Rörelseresultat	8

AB Hammaröbostäder

Ordförande	Thomas Bäckman
Verkställande direktör	Fredrik Berglöf
Hammarö kommuns ägande	100%

Verksamhetsbeskrivning

AB Hammaröbostäder är ett aktiebolag som ägs av kommunen. Hammaröbostäder är ett allmännyttigt bostadsbolag. Företaget äger, förvaltar och hyr ut 652 bostadshyresrätter där också särskilda boendeformer ingår, samt ca 8 238 kvm lokalyta. Dessutom bedrivs, via avtal med Riksbyggen ek. förening, fastighetsskötsel åt Hammarö Kommun på Trygghetsboendet och Lunden.

Budget 2026

	Tkr
Intäkter	74 224
<u>Kostnader</u>	
Underhåll	-7 575
Drift	-41 302
Avskrivningar	-12 504
Finansiella poster	-11 591
Resultat före skatt	1 252

KB Tappan

Komplementär	AB Hammaröbostäder
Kommanditdelägare	Hammarö kommun
Styrelseordförande	Thomas Bäckman
Tillförordnad verkställande direktör	Fredrik Berglöf

Verksamhetsbeskrivning

Kommanditbolaget Tappan 3+4 ägs av AB Hammaröbostäder och Hammarö Kommun. Företaget öger, förvaltar och hyr ut 95 bostadshyresrätter samt ca 4 200 kvm lokalyta. Bolaget har ingen egen personal utan fastighetsförvaltningen sköts via avtal med AB Hammaröbostäder och Riksbyggen ek. Förening.

Budget 2026

	Tkr
Intäkter	13 655
<u>Kostnader</u>	
Underhåll	-2 437
Drift	-5 325
Avskrivningar	-1 554
Finansiella poster	-1 706
Resultat före skatt	2 633

Budget 2026, plan för 2027 och 2028

Nämnd	Budget 2026 (tkr)	Plan 2027 (tkr)	Plan 2028 (tkr)
Kommunfullmäktige och kommunstyrelse	-69 825		
Räddningstjänst	-10 300		
Servicenämnd, Skattefinansierad verksamhet	-169 855		
Miljö och byggnadsnämnden	-5 875		
Bildningsnämnden	-517 651		
Socialnämnden	-353 934		
Hjälpmedelsnämnden	-200		
Valnämnden	-700	0	-300
Revision	-1 500		
Överförmyndarnämnden	-2 200		
Totalt verksamheter	-1 132 040	-1 131 340	-1 131 640
Kapitaltjänst från nämnderna exkl VA och Stadsnät	-160 000	-155 500	-149 200
Netto kapitaltjänst, pension, borgensavg	46 700	46 700	46 700
VERKSAMHETENS NETTOKOSTNAD	-1 245 340	-1 240 140	-1 234 140
Skatteintäkter	1 175 624	1 219 356	1 269 295
Skattesänkning -15 öre år 2026	-7 719		
Generella statsbidrag	200 806	199 128	196 144
Statsbidrag LSS	12 162	12 162	12 234
Maxtaxa	3 300	3 300	3 300
Fastighetsavgift	42 643	42 643	42 643
Utjämningsutredningen Nätt och jämt	0	-6 776	-16 093
Finansnetto	-45 500	-47 200	-50 400
Oförutsedda kostnader KS	-1 000	-1 000	-1 000
Kapitaltjänst och fastighetsdrift (kommande)	-14 100	-26 600	-32 700
Friskare personal/kompetensförsörjning	-1 500	-1 500	-1 500
Digitalisering	-3 500	-3 500	-3 500
Budgetreserv	-10 500	-10 000	-15 000
Lönepott 3,3%	-23 000	-54 000	-86 000
Demografi gymnasiet + 2% ökning	-6 000	-10 600	-12 700
Förändring pensioner	0	-7 000	-4 000
Vägplan (Jakobsbergsbron, Rud, Tye)	-3 550	-1 000	0
Placeringar inom Socialförvaltningen	-9 300	-9 300	-9 300

	Budget 2026 (tkr)	Plan 2027 (tkr)	Plan 2028 (tkr)
Leasingfordon	-2 000	-2 600	-2 600
Tillägg nämnder 2026 helårseffekt från 2027 *	0	5 880	5 880
Tillägg ombudgetering 2026 **	-6 647	-7 147	-7 147
RESULTAT	54 879	54 107	53 416

Tillägg nämnder i ram *	2026 (tkr)	2027 (tkr)	2028 (tkr)
Kommunstyrelsen	-830	-830	-830
Servicenämnden	170	650	650
Socialnämnden	-7 000	-7 000	-7 000
Miljö och byggnadsnämnden	-45	-45	-45
Bildningsnämnden	11 075	16 475	16 475
IOP avtal/sponsring	-200	-200	-200
Öronmärkt till bl a taxeökningar inom servicenämnden	-4 000	-4 000	-4 000
Summa tillägg	-830	5 050	5 050

Tillägg ombudgetering 2026 **	2026 (tkr)	2027 (tkr)	2028 (tkr)
Kommunstyrelsen	-147	-147	-147
Bildningsnämnden, fritidsverksamhet	-1 000	-1 000	-1 000
Socialnämnden, SÄBO	-5 000	-5 000	-5 000
Kapitaltjänstkostnader	-500	-1 000	-1 000
Summa tillägg	-6 647	-7 147	-7 147

Finansieras från budgetreserven	2026 (tkr)
Kommunstyrelsen, platsvarumärke	-600
Miljö och byggnadsnämnden, installationskostnader	-55
Ombudgetering 2026 tillägg	
Miljö och byggnadsnämnden, installationskostnader	-50
Flytt och omställningskostnader lokaler	-500
Informationssäkerhet samordning	-700
Summa från budgetreserven	-1 905

Tillägg nämnder specificerat i ram	2026 (tkr)	2027 (tkr)	2028 (tkr)
<u>Kommunstyrelsen</u>			
Resurs arkiv	-400	-400	-400
Inköp och upphandling	-430	-430	-430
<u>Servicenämnden</u>			
Dikning	-400	-400	-400
Mosstorp pfas	-250	-250	-250
Administratör	-300	-300	-300
Personal	480	960	960
Stängning av Sjöglimtens förskola	640	640	640
<u>Socialnämnden</u>			
Omställningsbidrag	-7 000	-7 000	-7 000
<u>Miljö och byggnadsnämnden</u>			
Kommuninvånarregister	-15	-15	-15
Tillsynsmodul	-30	-30	-30
<u>Bildningsnämnden</u>			
Anpassad grundskola	-2 000	-2 000	-2 000
Ledarskap	-300	-300	-300
Cosafe	-300	-300	-300
Simundervisning	-800	-800	-800
Lokalsamordnare	-375	-375	-375
Kulturskolan	-900	-900	-900
Fritidsgård	-450	-450	-450
Stängning Sjöglimtens förskola	5 400	5 400	5 400
Anpassning förskoleavdelningar	10 800	16 200	16 200

Ordlista

Eget kapital: Skillnaden mellan tillgångar och skulder/avsättningar.

Investering: En investering är ett inköp av en tillgång som är avsedd att användas stadigvarande i kommunen under minst 3 år och som har ett anskaffningsvärde, exklusive moms, som överstiger 20 tkr.

Likvida medel: Kontanter eller tillgångar som kan omsättas på kort sikt, t.ex. kassa och banktillgångar, postväxlar samt värdepapper.

LASS: Lagen om Assistentersättning

LSS: Insatserna enligt Lagen om Stöd och Service till vissa funktionshindrade utgörs av personlig assistent, ledsagarservice, kontaktperson, avlösning i hemmet, korttidstillsyn, boende med särskild verksamhet samt daglig verksamhet.

Lånekostnader: Ränta och andra kostnader som uppkommer vid upplåning av kapital.

Mnkr: Miljoner kronor

Soliditet: Visar hur stor del av tillgångarna som finansierats med eget kapital. Soliditeten visar också om det finns beredskap för framtida resultatförsämringar, d v s den långsiktiga betalningsförmågan.

Tkr: Tusen kronor

Årsarbetare: Innebär att de anställdas beräknade arbetstid har räknats om till heltidstjänster.