



# Budget 2025

## Samt plan för 2026-2027

Antagen av kommunfullmäktige 24 juni 2024 § 73

# Innehåll

Förord till budget 2025 .....	4
Förutsättningar för 2025 års budget .....	5
Allmänt .....	5
Omvärld.....	5
En dag i Hammarö kommun .....	6
Framtid.....	6
Känslighetsanalys.....	7
Budgetens roll i styrprocessen .....	7
Budgetförutsättningar.....	7
Budgetförutsättningar för 2025 års budget.....	8
Fem år i sammandrag.....	8
Befolkningsprognos .....	9
Soliditet .....	11
Amortering .....	11
Styrmodell i Hammarö kommun .....	11
Uppföljning av mål .....	13
God ekonomisk hushållning .....	14
Finansiella mål för åren 2025-2027.....	15
Mål för verksamheten 2025:.....	15
Investeringar.....	17
Investeringsramar 2025 .....	17
Kommunstyrelsen .....	19
Verksamhetsbeskrivning.....	19
Framtid.....	19
Nämndens mål utifrån kommunfullmäktiges mål .....	20
Servicenämnden.....	21
Verksamhetsbeskrivning.....	21
Framtid.....	21
Nämndens mål utifrån kommunfullmäktiges mål .....	22
Miljö- och byggnadsnämnden.....	23
Verksamhetsbeskrivning.....	23
Framtid.....	23
Nämndens mål utifrån kommunfullmäktiges mål .....	24
Bildningsnämnden .....	25
Verksamhetsbeskrivning.....	25
Framtid.....	25

Nämndens mål utifrån kommunfullmäktiges mål .....	27
Socialnämnden .....	28
Verksamhetsbeskrivning.....	28
Framtid.....	28
Nämndens mål utifrån kommunfullmäktiges mål .....	29
Budget 2024, plan för 2025 och 2026.....	30
Ordlista .....	32

# Förord till budget 2025

Inför mandatperioden 2022-2026 har den politiska majoriteten, S, C, MP och V, tagit fram en gemensam politisk plattform som visar färdriktningen framåt för Hammarö kommun. I plattformen tydliggör vi vår politiska viljeinriktning och vad vi vill åstadkomma de kommande fyra åren. Den visar vägen framåt för det omställningsarbete som krävs för vi ska bli klimatneutrala och den visar vad vi ska prioritera för att bli Sveriges friskaste kommun.

Vår lokala politik grundas på en gemensam övertygelse om alla människors lika värde och rätt till delaktighet i samhällets utveckling. Hammarö kommun ska därför leverera en jämställd och jämlik medborgarservice som är till för kommuninvånarens unika behov och förutsättningar. Vi vill fortsatt prioritera trygga och lugna skolmiljöer så att våra barn har de bästa förutsättningarna för en god utbildning. Vi vill också att alla ska ha rätt till en meningsfull fritid och att våra äldre invånare ska erbjudas olika möjligheter av boenden och ett rikt socialt liv.

Vi vet att många vill bo och leva på Hammarö, men vi vet också att vi behöver satsa på att utveckla besöksnäring och företagsklimat så att fler upptäcker och får ta del av vår vackra skärgårdskommun. Vi vill kunna erbjuda hammaröborna intressanta aktiviteter i närmiljön och skapa arbetsmöjligheter för våra unga i kommunen. Kommunen ska vara en bra och effektiv samarbetspartner för den som vill starta företag eller flytta sin verksamhet till Hammarö.

Vi ser att kommunen har en självklar roll som ledande aktör för klimatarbetet. Kommunen behöver därför ta initiativet till relevanta omställningsåtgärder, som satsningar på förnyelsebar energi, klimatsmarta transporter och utbyggnad av laddinfrastruktur. Vi ska även ta tillvara de möjligheter som finns för att öka den biologiska mångfalden. Kommunen tar ledningen för ett klimatsmart byggande, för såväl egna byggnationer som privata projekt.

Politik behöver bedrivas med långsiktighet. Efter några år präglade av ekonomisk osäkerhet, med hög inflation och räntenivåer som påverkar den kommunala verksamheten, ser vi nu att ekonomin börjar stabilisera sig. Förutsättningar för kommunens budget inför 2025 är fortfarande strama och vi har utifrån detta gjort nödvändiga prioriteringar för att fortsatt kunna erbjuda kommunala tjänster av hög kvalitet samtidigt som vi behöver bra resultat för att kunna amortera på våra lån och ta oss an absolut nödvändiga framtida investeringar.

Framtiden är vår och tillsammans gör vi Hammarö kommun bättre!

Solweig Gard (S)

Britt Zetterberg-Bagge (MP)

Dan Eriksson (C)

Mirja Snider (V)

# Förutsättningar för 2025 års budget

## Allmänt

Vision 2030 med ledorden framåtanda, grön ö och nära tar fram bilden av det framtida Hammarö. Den andra utgångspunkten för hur kommunen skall utvecklas över tid är Agenda 2030, det vill säga FN:s globala mål. Vision 2030 och Agenda 2030 ska ingå som ett underlag för nämnderna i budgetarbetet.

## Omvärld

Sveriges kommuner och regioner (SKR) belyser i sina ekonomirapporter, två gånger per år, kommunernas ekonomiska situation och förutsättningar på några års sikt. Detta avsnitt är hämtat ifrån SKR ekonomirapporter.

År 2024 är andra året i rad då kommuner påverkats av reallt urholkade skatteintäkter. Kommunernas resultat blev starkare än förväntat 2023. Det stärktes bland annat av stor återhållsamhet och hög ökning av skatteunderlaget, då sysselsättningen hölls uppe av att arbetsgivarna i det längsta behöll sin arbetskraft. I år kommer skatteunderlaget att öka betydligt långsammare än normalt samtidigt som kommunerna fortsätter påverkas av höga kostnader främst från pensionskostnaderna.

Även om resultaten i kommunerna kommer att stärkas från och med 2025 ökar låneskulden på grund av stora investeringsbehov. En klart längre befolkningstillväxt, där antalet barn och unga minskar rejält, kommer också att sätta sin prägel på kommunerna kommande år.

I år dämpas inflationen i flertalet av världens ekonomier och stabiliseras nära inflationsmålen, vilket får flera centralbanker att sänka styrräntorna. Det gör att den globala efterfrågan gynnas, men stimulansen blir liten jämfört med föregående års åtstramning. De högre prisnivåerna ligger kvar och det tar tid innan räntesänkningarna ger full effekt, den globala tillväxten tar därför fart först 2025.

Den lägre inflationstakten i år gjorde att Riksbanken redan vid sitt maj-möte sänkte styrräntan och vi räknar med ytterligare tre sänkningar under året. Svensk ekonomi har legat före andra länder i nedgångsfasen och vi räknar därför med en tidigare uppgång, men det kommer ändå att dröja till 2025 innan de lägre räntorna slår igenom och tillväxten tar fart ordentligt.

I år blir löneökningstakten högre än inflationen, något som får hushållens reallöner att öka. Tillsammans med uppdämda konsumtionsbehov, bidrar reallöneutvecklingen till en högre hushållskonsumtion. Dessutom blir hushållens ränteutgifter lägre och det lägre ränteläget bidrar dessutom till att kreditgivningen blir mindre stram. Många arbetsgivare har behållit den fasta personalen så länge som möjligt, till skillnad från vid tidigare konjunkturedgångar. Helårsgenomsnittet för antalet sysselsatta blev därför högre 2023 än 2022, trots en minskning av antalet tillfälligt anställda under andra halvåret 2023. I år väntas företagen inte kunna fortsätta med hamstringen av arbetskraft vilket gör att fler företag minskar sin personalstyrka och antalet sysselsatta faller. Arbetslösheten stiger därmed till 8,5 procent som årsgenomsnitt. När efterfrågan och BNP ökar under 2025 kommer medelarbetstiden att öka. Därefter ökar även sysselsättningen. År 2026 väntas en hög sysselsättningstillväxt och arbetskraftsdeltagandet 2027 väntas nå samma nivå som 2023.

Skatteunderlaget utvecklas svagt i år, men starkare kommande år. Minskningen av antalet arbetade timmar dämpar lönesumman rejält i år. Trots ovanligt stora pensionsinkomster, till följd av högt prisbasbelopp (i likhet med 2023) ökar skatteunderlaget 2024 mycket svagt. Åren 2025–2027 beräknas skatteunderlaget växa något snabbare än det historiska genomsnittet, till följd av en stor ökning av antalet arbetade timmar.

Befolkningsförändringarna kommande tio år får stora effekter. De flesta kommuner och regioner är vana vid att befolkningen ökar. Det har lett till snabbt ökande skatteintäkter. Befolkningsökningen har dessutom bidragit till höga rea- och exploateringsinkomster som delfinansierat investeringarna i de kommuner som växer. Redan under pandemin märktes en svagare befolkningsutveckling, som många räknade med var tillfällig. Vid 2023 års slut visade det sig att fertiliteten blev den lägsta sedan den började mätas i Sverige 1749. Detta kombinerat med relativt låg invandring och att Skatteverket rensat i sina register gjorde att 193 av Sveriges kommuner minskade sitt invånarantal 2023. Efter många

år med kraftig befolkningsökning där arbetet i flera kommuner varit inriktat på tillväxt, kan inställningen fortfarande på många håll vara att kommunen inte växt 2023 till följd av lågkonjunkturen och stoppet i bostadsbyggandet. Det kan ta tid att inse att detta är inte tillfälligt. När Statistiska centralbyrån i slutet av april presenterade sin nya befolkningsframskrivning visar den att 2023 är början på det nya normala.

För att hantera situationen vidtar kommuner olika åtgärder som anpassas utifrån de lokala utmaningarna, behoven och förutsättningarna. Det handlar bland annat om att effektivisera och bromsa de ökade behoven av välfärd med hjälp av förebyggande arbete. Det krävs också nya arbetssätt, bland annat genom att nyttja digital teknik, stärka arbetsmiljön och skapa förutsättningar för fler att arbeta längre och heltid.

Staten behöver ge sektorn så långsiktiga och effektiva planeringsförutsättningar som möjligt, bland annat genom att värdesäkra och prioritera de generella statsbidragen framför riktade bidrag för att få ut så mycket välfärd som möjligt för pengarna. Staten behöver också riva hinder, minska detaljstyrning och se över vissa regelverk för att underlätta för samverkan över organisationsgränser.

## En dag i Hammarö kommun

En vanlig dag i Hammarö kommun går omkring 1 300 årsarbetare till sitt jobb i någon av kommunens fem förvaltningar. I bildningsförvaltningen tar förskolelärare och barnskötare emot cirka 1 000 barn på våra 65 förskoleavdelningar. I våra sju grundskolor undervisar cirka 2 600 elever och våra lärare och fritidspedagoger gör allt för att vi i framtiden ska vara Värmlands bästa skolkommun. I vårt bibliotek kan man numera inte bara låna böcker utan även tavlor och annan konst.

Socialförvaltningens hemtjänstgrupper färdas till öns alla hörn för att ta hand om de ca 250 invånare som har hemtjänst och på vårt nya särskilda boende vårdas omkring 120 äldre. I våra gruppboendestäder tas 49 funktionshindrade omhand. Därutöver finns personliga assistenter och ledsagare. 57 personer deltar i daglig verksamhet i kommunen.

Kommunens kontaktcenter tar på en dag emot upp till 400 olika frågor via mail, chatt, telefon och besök som rör allt från bygglov, förskola, gatufrågor till hjälp i hemmet.

Serviceförvaltningens fastighetsskötare och lokalvårdare hanterar drygt 124 000 kvadratmeter skol- och verksamhetslokaler. Gatuenheten sköter om våra 14,5 mil bilvägar och 5 mil gång- och cykelvägar och VA-avdelningen ser till att de cirka 3 000 kubikmeter vatten som förbrukas varje dag når fram och att avloppsvattnet hanteras på rätt sätt i de båda reningsverken. I kommunens kök lagas varje dag omkring 4 000 luncher och parkenheten sköter kommunens 21 lekplatser och 400 000 kvadratmeter gräsmattor. Fritidsenhetens personal bemöter över 1 miljon aktiva besökare per år vid kommunens idrotts- och fritidsanläggningar.

Grunden till miljö- och byggnadsförvaltningens arbete är ett tillsynsansvar enligt ett flertal lagstiftningar men förvaltningen har även en viktig roll som rådgivare till företag, organisationer och enskilda Hammaröbor.

## Framtid

Befolkningsökningen sätter agendan på många olika sätt i kommunen, även om det bromsar upp något. Vi är mitt i en hög investeringsfas under planperioden. För att inte få för hög låneskuld kommer det att krävas prioriteringar avseende kommande investeringar. Det handlar främst om skolor, andra lokaler, infrastruktur mm. Att jobba effektivt och digitalisera där så är möjligt är jätteviktigt för att Hammarö kommuns medborgare även i framtiden ska kunna få en god kvalitet på de tjänster kommunen står för.

Ekonomi i balans, ett hållbart Hammarö och en god folkhälsa på ön är frågor som kommer vara av stor betydelse för alla kommuner framöver och det går också hand i hand med de globala utmaningar som beskrivs i Agenda 2030.

Att växa snabbt och att dessutom stå inför en utmaning vad gäller antal investeringar sätter hård press på kommunens ekonomiska förutsättningar. Detta gäller inte bara Hammarö kommun utan många kommuner står inför samma

utmaningar. Det innebär att vi alltid måste se till att vara kostnadseffektiva och att vi prioriterar våra resurser på ett smart sätt.

Bristen på arbetskraft de kommande åren blir en stor utmaning för kommunen. Utöver brist på arbetskraft blir det en även en utmaning att hitta personal med rätt utbildning och kompetens.

Rekordhög inflation tillsammans med höga räntor har påverkat kommunen negativt på många sätt. En återgång till något mer normal nivåer är på väg vilket är mycket positivt för kommunens ekonomi.

## Känslighetsanalys

Den ekonomiska utvecklingen styrs av ett stort antal faktorer. Vissa kan påverkas av kommunen, medan andra ligger utanför vår kontroll. Ett sätt att beskriva kommunens beroende av omvärlden är att upprätta en känslighetsanalys. Nedan redovisas de ekonomiska konsekvenserna av olika händelser:

1. Vid en förändring av kommunalskatten med 10 öre per 100 kr skulle Hammarö kommun öka/ minska sina intäkter med +/- 5,0 mnkr.
2. En befolkningsförändring med 100 invånare skulle förändra kommunens intäkter med +/- 7,0 mnkr.
3. En löneförändring för kommunens personal med 1 % (inklusive personalomkostnader), skulle kosta 8,8 mnkr.
4. Skulle låneräntan förändras med 1 procentenhet skulle det innebära en förändring på 16,6 mnkr för kommunens totala lånekostnad.

## Budgetens roll i styrprocessen

Budgeten är ett verktyg för planering, styrning, uppföljning och kontroll av verksamheten. I budgeten fastställer man på den politiska nivån verksamhetens inriktning och vilken servicenivå/ kvalitet kommunen ska erbjuda kommuninvånarna. Budgeten består av flera olika delar såsom driftbudget, investeringsbudget och verksamhetens mål.

## Budgetförutsättningar

Befolkningen i Hammarö kommun ökar varje år. Inflyttningen sker framför allt av barnfamiljer, vilket ställer krav på ökat antal förskolor och skollokaler. Även behoven av insatser hos den åldrande befolkningen ökar. Belastningen på kommunens resultaträkning blir större i och med de stora investeringar som är gjorda samt de som behöver göras framöver i kommunen. I och med att kommunen måste låna för att finansiera investeringarna ökar räntekostnader och avskrivningar. För att hålla nere skuldvolymen så långt det är möjligt så bör kommunen ha ett positivt resultat varje år vilket innebär att verksamheterna måste bedriva en så kostnadseffektiv verksamhet som möjligt. I nuläget har ränteökningarna stannat upp och det är svårt att veta nivån framåt.

Alla kommuner är känsliga för hur skatteintäkterna förändras mellan åren. Går det bra för Sverige får kommunerna högre skatteintäkter men så fort tillväxten i landet förändras negativt så påverkas kommunernas intäkter också negativt.

SKR räknar med fallande inflation i år, samt att tiden med höjningar av styrrentan från Riksbanken är förbi. Inflationen kommer dock vara högre än innan den sköt i höjden. Vidare slår räntehöjningarna igenom med viss fördröjning i ekonomin. Räntorna beräknas kommande år att ligga högre än de mycket låga nivåer som gällde innan den höga inflationen slog till. Att inflationen faller och att räntorna toppat är positivt för ekonomin, men kommer inte att ge någon stor och omedelbar lättnad.

Nämnderna kompenseras för löneökningar både 2025 och i planen 2026-2027.

# Budgetförutsättningar för 2025 års budget

Kommunalskatt 22,92 kronor.

Skatteunderlaget beräknas enligt Sveriges kommuner och Regioners prognos.

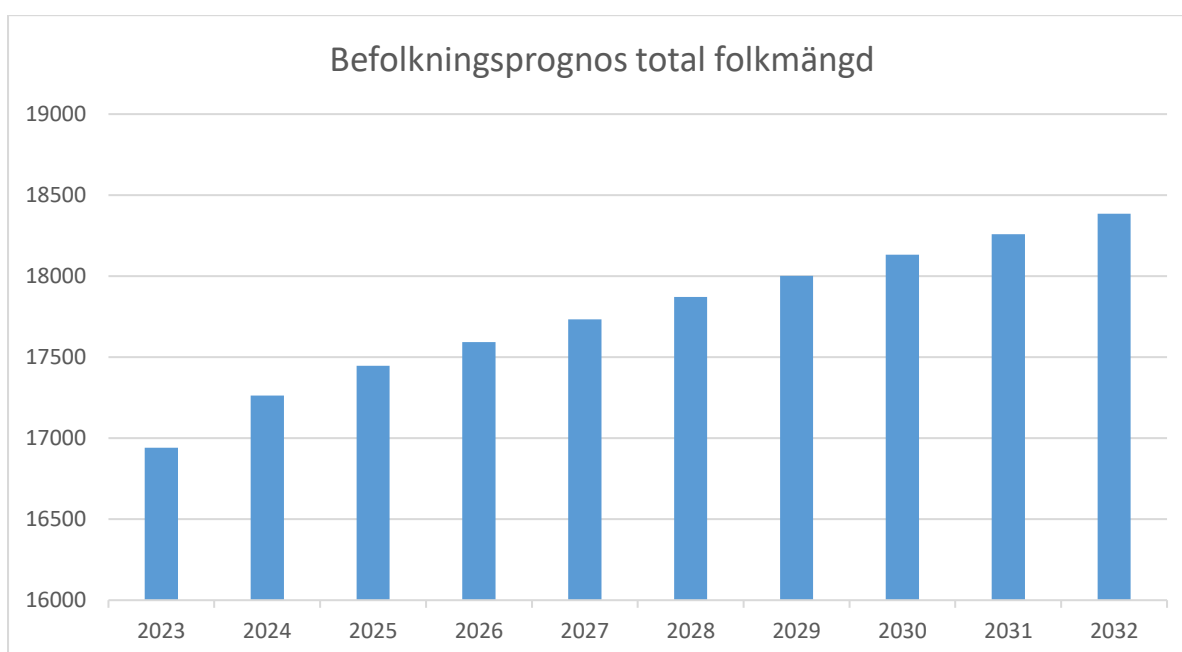
## Fem år i sammandrag

Nyckeltal	2019	2020	2021	2022	2023
Antal invånare	16 568	16 668	16 765	16 820	16 940
Kommunalskatt	21.6%	23.1%	23.1%	23.1%	22.0%
Skatteintäkter, generella statsbidrag	970 986	1 082 886	1 129 966	1 209 504	1 274 293
Verksamhetens nettokostnader	-972 604	-1 066 388	-1 106 298	-1 105 448	-1 167 010
Årets resultat kommun, kr/inv	-98	990	1 464	5 513	4 576
Soliditet	18%	16%	16%	18%	19%
Soliditet inkl totala pensionsförpliktelser	4%	5%	5%	9%	10%
Nettoinvesteringar	364 036	460 349	349 933	156 311	272 563
Låneskuld	1 112 000	1 412 000	1 512 000	1 662 000	1 662 000
Antal anställda	1 392	1 259	1 289	1 325	1 312

# Befolkningsprognos

Befolkningsutvecklingen har en avgörande betydelse för vår kommuns framtid och utveckling. Varje invånare som flyttar in eller ut påverkar Hammarö kommuns intäkter med omkring 50 tkr. Befolkningstillväxten och de intäkter den ger garanterar en fortsatt hög samhällsservice. Ett levande centrum, goda kommunikationer och attraktiva miljöer är faktorer som gör att människor vill flytta hit och att medborgare som redan bor här trivs och vill bo kvar. Det skapar en attraktiv kommun.

Hammarö kommuns befolkning har växt kontinuerligt under en rad år. Befolkningstillväxten har dock varit lite lägre under de senaste åren. Under 2023 ökade folkmängden något mer igen, med 120 personer, från 16 820 till 16 940 invånare. Motsvarande siffra under 2022 var 55 personer. Enligt SBC:s befolkningsstatistik hade vi ett flyttnetto (antalet inflyttade minus utflyttade) på 121 personer och ett födelsenetto på 131 personer<sup>1</sup>. Under året flyttade 941 personer till Hammarö, vilket var några fler än 2022. Antalet personer som flyttade från kommunen var 820 personer. Under prognosperioden 2023–2032 förväntas folkmängden i Hammarö kommun att öka med 1 445 invånare, från 16 940 till 18 385 personer. Flyttnettot förväntas bli i genomsnitt 244 personer per år och födelsenettet 40 personer per år. Totalt ger detta en förändring med 284 personer per år.

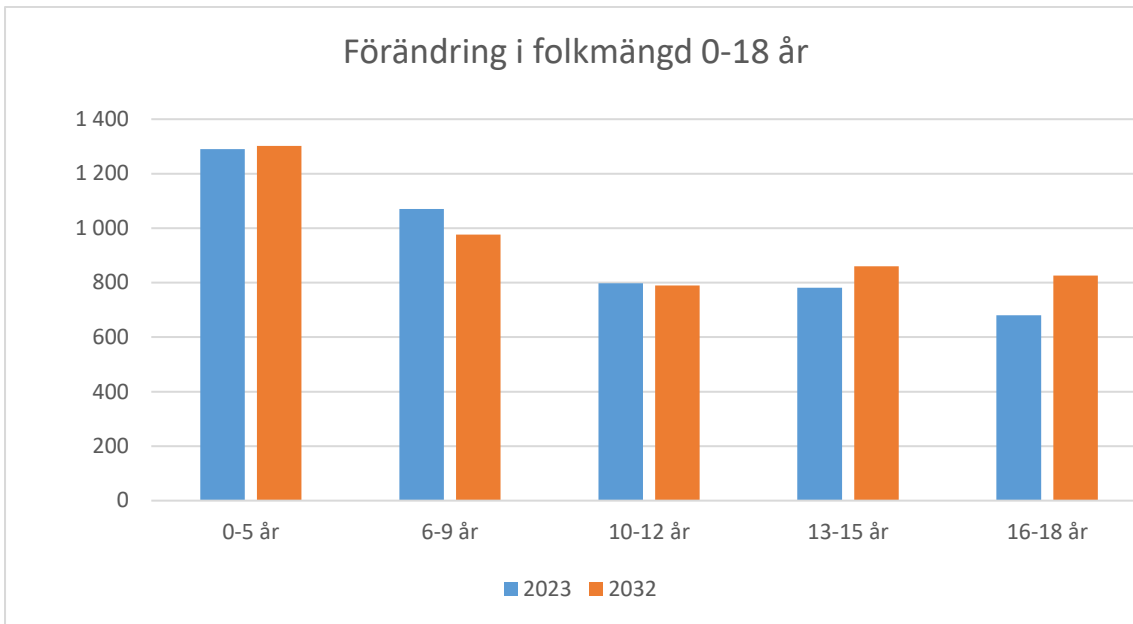


På grund av världsläget och ökad inflation har flera byggprojekt skjutits på framtiden. Vi tror därmed att antalet invånare 2024 blir lägre än vad prognosen visar.

---

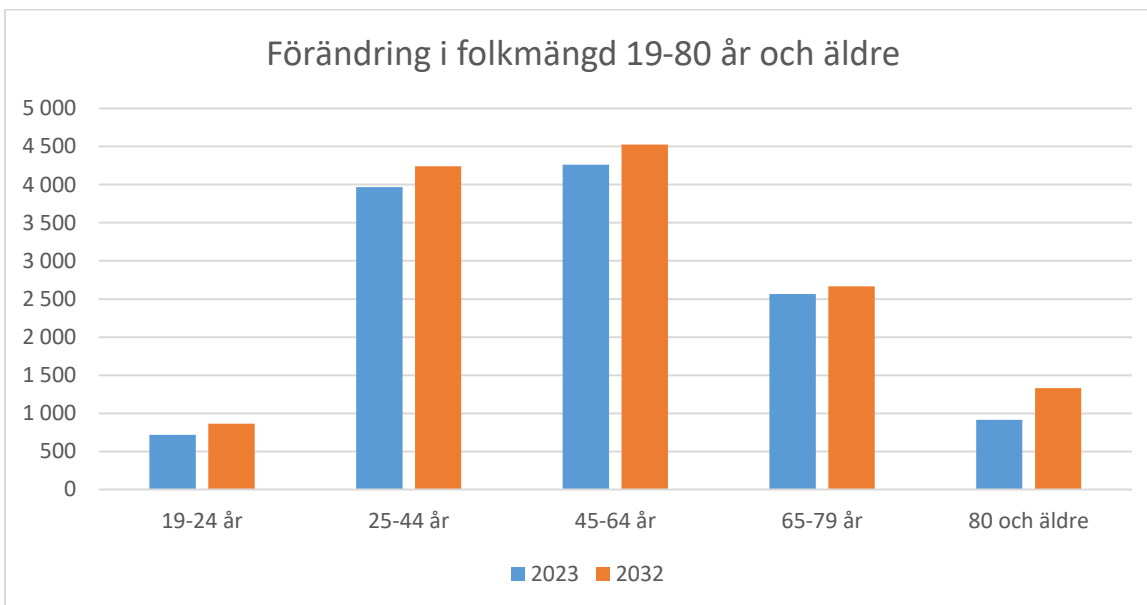
<sup>1</sup> Händelser (födda, döda, flyttningar) som skett före den 1 januari 2023, men som har rapporterats efter 1 februari, påverkar folkmängden

### Förändring i folkmängd 0-18 år

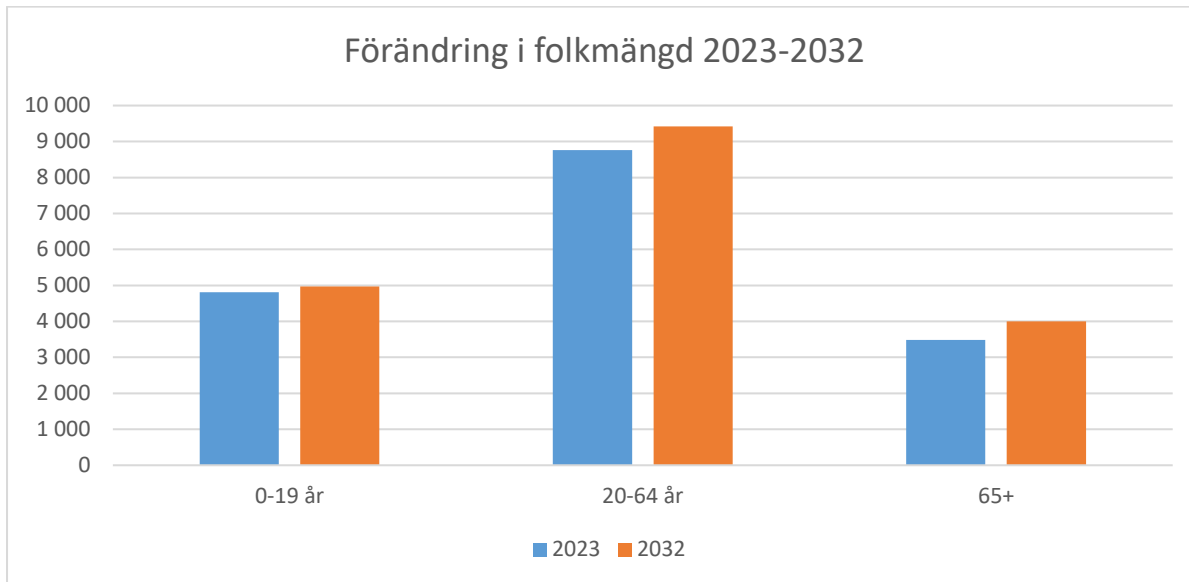


Vi kan konstatera att antalet barn i förskoleålder fortsätter att öka, medan åldersgruppen 6-9 år kommer att minska något. Prognoserna de sista åren har dock visat en felmarginal på 3-5 % vilket man bör ha i åtanke.

### Förändring i folkmängd 19-80 år och äldre



Gruppen i yrkesför ålder (19-64) förväntas att öka mest under perioden, med 683 personer men även de andra grupperna ökar. Barn och unga (0-18) ökar med 135 personer och äldre (65+) ökar med 516 personer. Även om det är andelen i yrkesför ålder som ökar mest på Hammarö så har kommun en högre försörjningsbörda än övriga Sverige. På riksnivå ligger försörjningsbördan idag på 0,78 och förväntas öka till 0,80. På Hammarö ligger försörjningsbördan idag på 0,95 och förväntas ligga kvar på samma nivå fram till 2032.



Årets prognos visar att den största befolkningsökningen skedde under 2023. Enligt dagens prognos kommer befolkningsökningen, som även tidigare prognoser visat, bli mer jämnt fördelade under åren framöver.

## Soliditet

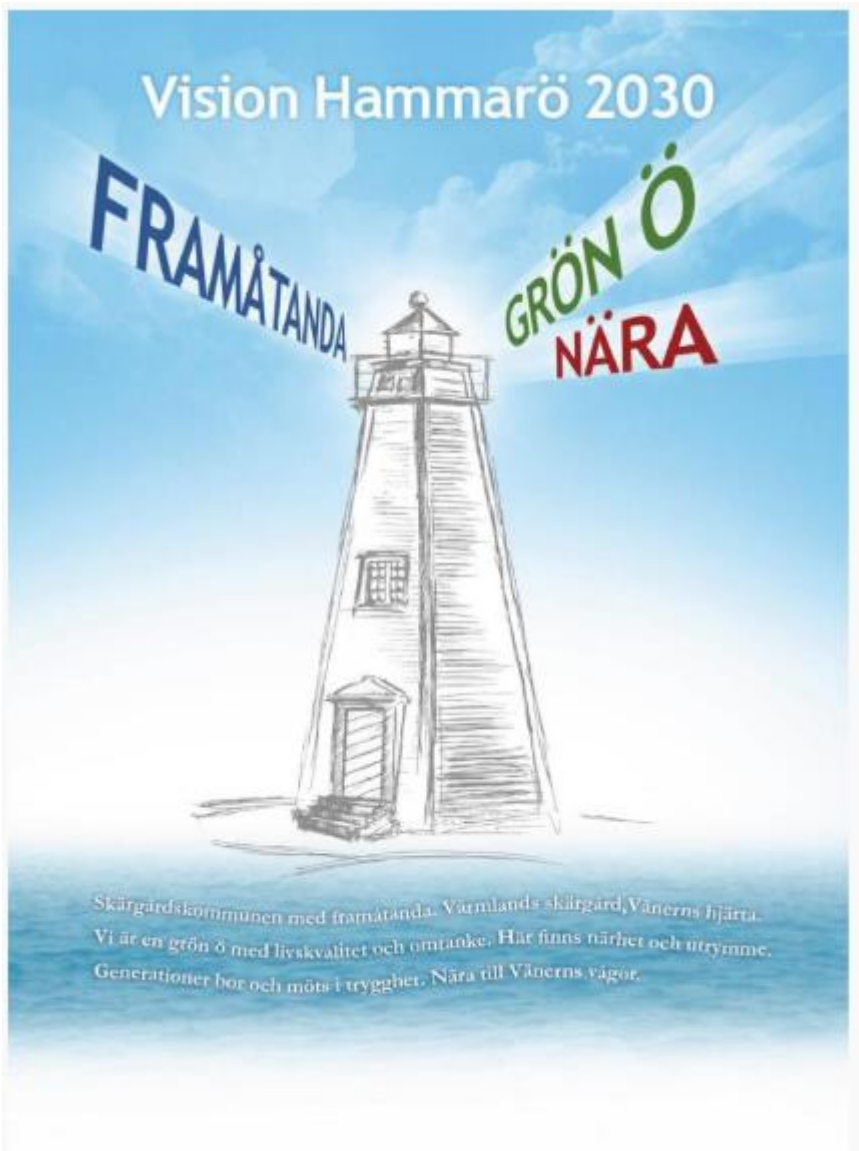
Soliditet är ett mått på kommunens styrka på lång sikt. Den visar hur stor andel av kommunens tillgångar som finansierats med eget kapital. Soliditeten uppgick till 19%, 2023 (18%, 2022). Om man inkluderar den ansvarsförbindelse kommunen har avseende pensioner uppgår soliditeten istället till 10%, 2023 (9%, 2022). Ambitionen är att kommunen ska täcka ansvarsförbindelsen med sina tillgångar på lång sikt.

## Amortering

Målsättningen är att amortering på kommunens lån ska påbörjas senast år 2027 då den stora investeringsfasen har passerats. Amorteringstakt samt resultatnivå ska ses över tillsammans med investeringar inom VA-kollektivet för att få en hållbar amorteringsplan.

## Styrmodell i Hammarö kommun

För att kunna ge Hammaröborna en service med god kvalitet krävs ett strukturerat arbete som bedrivs utifrån mål- och resultatstyrning. Hammarö kommun arbetar utifrån en vision där framåtanda, grön ö och nära är de tre ledorden.

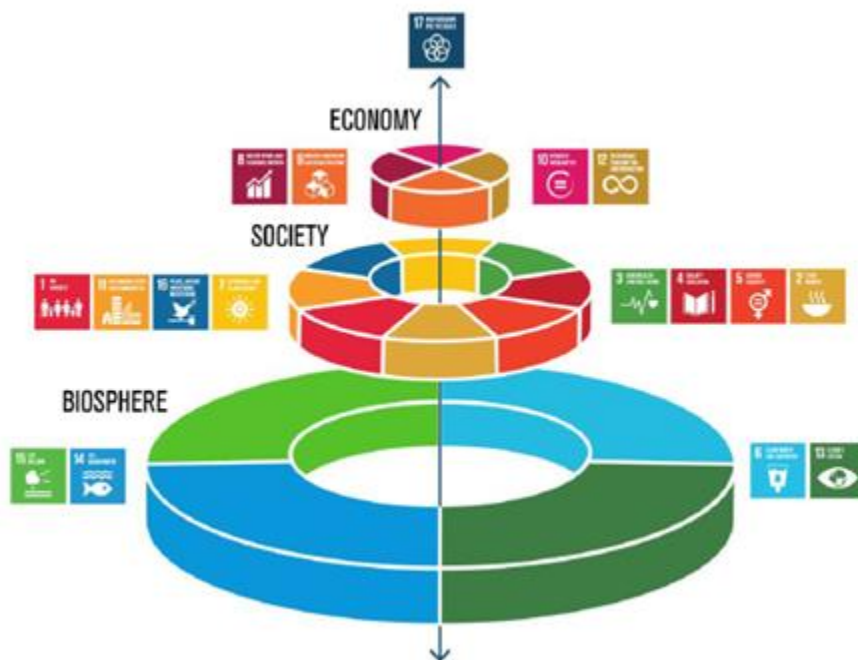


För att förverkliga kommunens vision finns en gemensam styrmodell som anger hur den kommunala verksamheten i Hammarö kommun ska styras, följas upp och utvärderas. Styrmodellen är baserad på visionen och på Agenda 2030, det vill säga FN:s globala mål som Sverige tillsammans med de flesta övriga länder i världen förbundit sig att jobba utifrån.

### Agenda 2030



Agendan är universell, vilket innebär att den riktar sig till alla världens länder, och att dess länder bär gemensamt ansvar för dess genomförande. Målen är integrerade och odelbara. Det betyder att inget mål kan nås på bekostnad av ett annat. Ingen skall lämnas utanför, agendan måste genomföras med särskild hänsyn till de människor och samhällen som har sämst förutsättningar. Jämlikhet och jämställdhet är en förutsättning för alla de 17 målen.



De 17 målen i Agendan fördelas över de tre hållbarhetsaspekterna; ekonomi, socialt/samhälle och klimat/miljö medans mål 17; genomförande och globalt partnerskap skär igenom alla delar eftersom det handlar om partnerskap och själva genomförandet.

## Uppföljning av mål

Kommunfullmäktige är kommunens högsta beslutande organ och beslutar om vision, samt de övergripande fullmäktigemål med tillhörande indikatorer som nämnderna ska följa. Kommunfullmäktige beslutar också hur mycket verksamheterna får kosta.

Nämndernas uppgift är att utifrån de mål som kommunfullmäktige beslutat om, se till att verksamheterna bedrivs så effektivt som möjligt. För att nämnderna ska kunna styra sina förvaltningar utifrån de övergripande strategier och mål som kommunfullmäktige beslutat om, krävs att nämnderna fattar beslut om egna nämndmål. Det är viktigt att de mål nämnderna beslutar om avser frågor som nämnden har rådighet över.

Utifrån de mål som nämnderna satt upp är det sedan förvaltningarnas uppgift att planera och genomföra verksamheten. Målen förankras bland alla medarbetare och aktiviteter kopplas till nämndmålen för att nå måluppfyllelse.

I samband med årsredovisning görs en uppföljning av fullmäktigemålen och i samband med delårsrapport och årsredovisning görs en uppföljning av respektive nämnds mål. Uppföljning på fullmäktige nivå görs genom kontroll av att de indikatorer som finns kopplade till kommunfullmäktiges mål ligger inom förutbestämda riktvärdena som fullmäktige beslutat. På nämndnivå kan indikatorer också användas där det passar men uppföljningen görs genom beskrivning/analys av hur de till nämndmålen kopplade processerna ute i verksamheterna fortgår. Kunskapen från dessa analyser tas sedan med i planeringsarbetet inför kommande budgetår, för att på så sätt ständigt förbättra verksamheten.

## God ekonomisk hushållning

Kommunallagen säger att varje kommun i sin budget, efter egna förutsättningar, ska fastställa mål och riktlinjer för verksamheten samt finansiella mål med betydelse för god ekonomisk hushållning.

Verksamhetsmålen ska bidra till att verksamheten bedrivs på ett kostnadseffektivt och ändamålsenligt sätt och de finansiella målen ska bidra till att ingen generation ska behöva betala för det som tidigare generationer förbrukat. För Hammarö kommun innebär det att verksamheten ska bedrivas effektivt så att den kommunala servicen infrar kommuninvånarnas behov och förväntningar samt dessutom bedrivs på ett kostnadseffektivt sätt. Flera av de mål kommunfullmäktige fastställt för nämnderna har koppling till god ekonomisk hushållning. De kommunövergripande målen utgör tillsammans med de finansiella målen god ekonomisk hushållning. En god ekonomi skapar möjligheter för kommunen att även i framtiden bedriva bra verksamhet.

De finansiella målen finns för att betona att ekonomin är en restriktion för verksamhetens omfattning. Verksamheten ska bedrivas inom befintliga ekonomiska ramar även om detta kan medföra att de i budgeten angivna målen och riktlinjerna för verksamheten inte helt kan uppnås. Om det uppstår konflikt mellan ekonomiskt utrymme i budget och verksamhetsmål ska styrelsen/nämnden agera och prioritera så att budgetramen inte överskrids.

Nedan framgår de mål som definieras som god ekonomisk hushållning i Hammarö kommun i 2024 års budget:

# Finansiella mål för åren 2025-2027

## Finansiellt mål för kommunkoncernen

Soliditeten ska förbättras

## Finansiella mål kommunen

Finansiella målet gällande årets resultat sätts till 3 % av skatteintäkter och generella statsbidrag för budget 2025 samt planen 2026-2027

Nettokostnaden ska inte öka mer procentuellt än skatteintäkter och generella statsbidrag.


Investeringarna (exklusive VA) ska till minst 30% finansieras med egna medel (avskrivningar + resultat) i genomsnitt för 2025.


## Mål för verksamheten 2025:

Kommunfullmäktiges mål utgår från Visionen och Agenda 2030.

Mål	Indikatorer	Målvärde 2025
Sveriges friskaste kommun	Sjukfrånvaro kommunalt anställda totalt (%)	lika
	Ohälsotal, dagar	lika
	Medarbetarengagemang (HME) totalt kommunen	lika
	Anmälda våldsbrott (treårsmedelvärde), antal/1000 inv	lika
	Valdeltagande i senaste kommunalvalet, andel (%)	lika
	Valdeltagande i senaste riksdagsvalet, andel (%)	lika
	Invånare 25–64 år med eftergymnasial utbildning, andel (%)	lika
	Elever i åk 9, meritvärde, hemkommun, genomsnitt (17 ämnen)	lika
	Elever i åk 9 genomsnittligt meritvärde avvikelse från modellberäknat värde kommunala skolor, (meritvärdespoäng)	lika
	Elever i åk 9 som uppnått kunskapskraven i alla ämnen avvikelse från modellberäknat värde, kommunala skolor (%)	lika
	Elever i åk 9 som är behöriga till naturvetenskaps- och teknikprogrammen, hemkommun, andel (%)	lika
	Elever i åk 9 som är behöriga till ekonomi-, humanistiska och samhällsvetenskapsprogrammen, hemkommun, andel (%)	lika
	Elever i åk 9 som är behöriga till yrkesprogram, hemkommun, andel (%)	lika
	Elever i åk 9: Jag känner mig trygg i skolan, positiva svar, andel (%)	lika
	Brukarbedömning hemtjänst äldreomsorg, helhetssyn, andel (%)	lika
	Brukarbedömning SÄBO äldreomsorg, helhetssyn, andel (%)	lika
	Barn i befolkningen som ingår i familjer med långvarigt ekonomiskt bistånd, andel (%)	lika
	Deltagartillfällen i idrottsföreningar antal/inv 7–20 år	lika
	Brukarbedömning SÄBO äldreomsorg, helhetssyn, andel (%)	lika
	Barn i befolkningen som ingår i familjer med långvarigt ekonomiskt bistånd, andel (%)	lika
Deltagartillfällen i idrottsföreningar antal/inv 7–20 år	lika	



Mål	Indikatorer	Målvärde 2025
Mot klimatneutral kommun  	Miljöbilar i kommunorganisationen, andel (%)	lika
	Miljöbilar, andel av totalt antal bilar i det geografiska området, (%)	lika
	Tillgång till bredband om minst 100 MB/sek, andel av befolkningen (%)	lika
	Befolkning i kollektivtrafiknära läge, andel (%)	lika
	Fjärrvärmeproduktion av förnybara energikällor inom det geografiska området, andel (%)	lika
	Solcellsanläggningar totalt, installerad effekt (MW)	lika
	Närproducerade livsmedel i den kommunala organisationen (%)	lika
	Insamlat farligt avfall (inkl. el avfall och batterier), kg/invånare (justerat)	lika
	Insamlat mat- och restavfall, kg/invånare (justerat)	lika
	Antal cyklister på Hammaröleden per dygn	lika

Mål	Indikatorer	Målvärde 2025
Varaktig, inkluderade & hållbar tillväxt  	Inrikes flyttnetto, andel (%)	lika
	Företagsklimat enligt ÖJ (Insikt) – totalt – Effektivitet, NKI	lika
	Företagsklimat ranking	lika
	Heltidsarbetande månadsavlönade, kommun, andel (%)	lika
	Kostnad ekonomiskt bistånd, kr/inv	lika
	Invånare som någon gång under året erhållit ekonomiskt bistånd, andel (%) av bef.	lika

Betydelse av målvärde:




Minska = minska i jämförelse med det senaste mätbara värde

Lika = vara på samma nivå som det senaste mätbara värde

Öka = öka i jämförelse med det senaste mätbara värde

## MÅLUPPFYLLELSE

Så här mäter vi vår måluppfyllelse:

-  **Måluppfyllelse** – om minst 75% av indikatorerna är uppfyllda
-  **Delvis måluppfyllelse** – om minst 50% av indikatorerna är uppfyllda
-  **Ej måluppfyllelse** – om mindre än 50% av indikatorerna är uppfyllda

## Investeringar

Kommunen investeringsnivå är fortsatt hög. Under de senaste åren har nya förskolor samt skollokaler byggts. Till skolstart i augusti 2024 startar Mörmö 7-9 in i ny skola samt att Hammarlunden 7-9 startar vårterminen 2026 i nya skola.

Inom servicenämndens verksamheter är löpande reinvesteringar samt underhålls investeringar stort. Det är viktigt att vi inte bygger på oss en underhållsskuld på våra tillgångar.

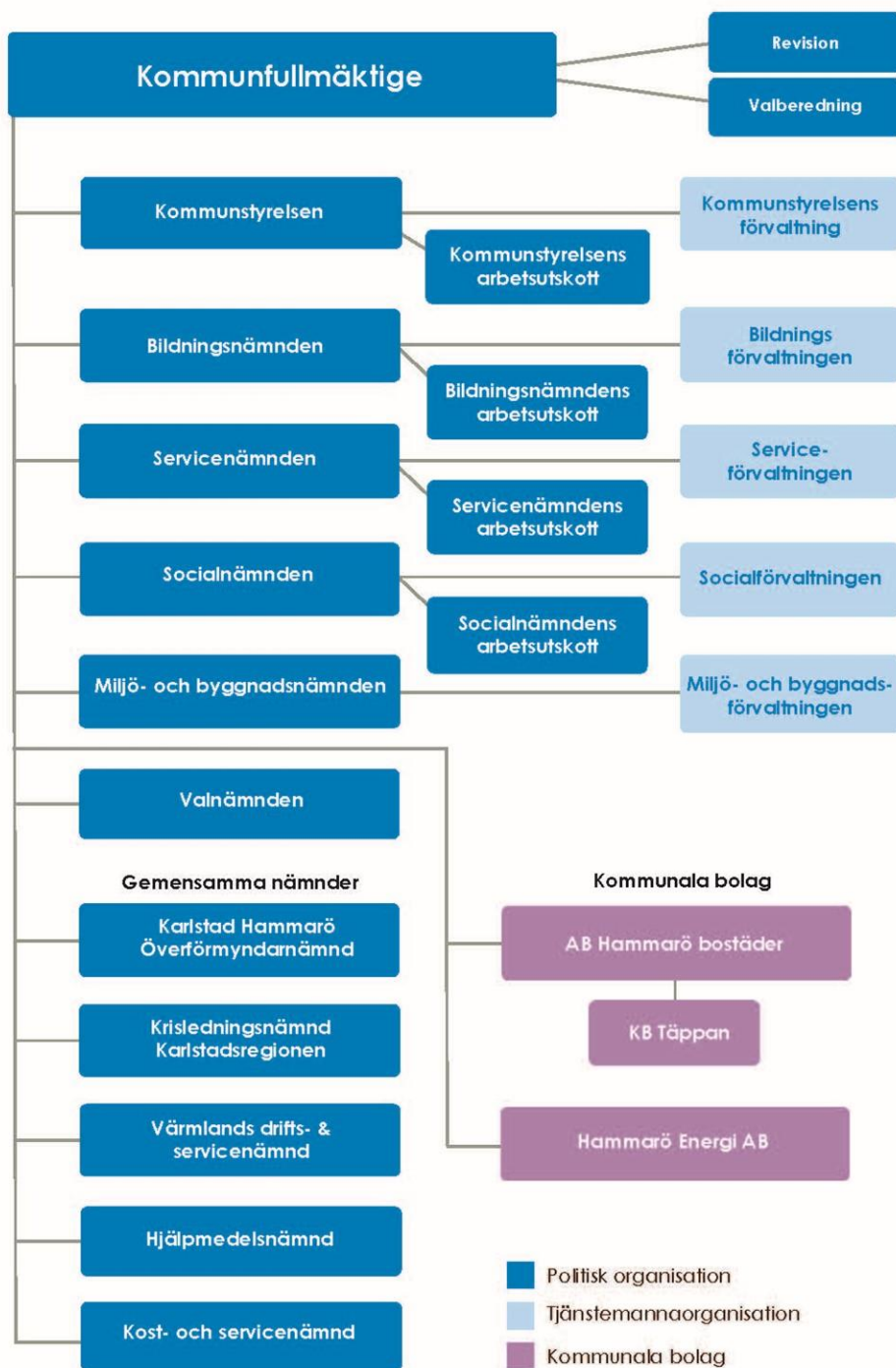
VA-investeringarna finansieras delvis genom anläggningsavgifter. Kostnaden för VA-investeringarna kommer att finansieras via VA-taxan och kommer inte att påverka det ekonomiska utrymmet för den skattefinansierade verksamheten. Även inom VA-verksamheten är det viktigt att vi underhåller och reinvesterar våra anläggningar och ledningar. Investeringsbehovet är stort inom VA-området de kommande åren.

Inför och under budgetåret 2025 samt planen 2026-2027 kommer enskilda beslut öka på investeringarna i takt med att utredningar blir klara och ärenden skrivs fram för politiska beslut. Det gäller inom skattefinansierad verksamhet och inom VA-verksamheten gällande t ex vattenreservoar.

## Investeringsramar 2025

Förvaltning	2025 (tkr)	Plan 2026 (tkr)	Plan 2027 (tkr)
Kommunstyrelsen	1 120		
Socialnämnden	1 000		
Bildningsnämnden	1 000		
Servicenämnden	9 000		
Servicenämnden, gatljussanering	3 000		
Servicenämnden, asfalt	8 400		
Servicenämnden, fastighetsenheten	11 400		
<b>Summa</b>	<b>35 000</b>	<b>35 000</b>	<b>35 000</b>
<b>Skolprojekt</b>			
Hammarlunden 7-9	99 000	6 000	0
<b>Avgiftsfinansierad verksamhet</b>			
VA	35 600	31 600	21 100
Stadsnät	300	300	300
<b>Summa</b>	<b>35 900</b>	<b>32 900</b>	<b>21 400</b>
<b>Total summa investeringar</b>	<b>169 900</b>	<b>73 900</b>	<b>56 400</b>

## Hammarö kommuns organisationskarta



Den samlade kommunala verksamheten bedrivs i kommunens nämnds- och förvaltningsorganisation och i två helägda bolag, Hammarö Energi AB och AB Hammarö bostäder. Därtill finns Kommuninvest Ekonomisk förening genom vilken Hammarö kommun just nu finansierar hela kommunens investeringsbehov.

Skälen till att Hammarö kommun valt att driva viss verksamhet i bolagsform är dels organisatoriska, dels ekonomiska. Den verksamhet som bedrivs i bolagsform är sådan verksamhet som är konkurren utsatt och/eller drivs på affärsmässiga grunder.

Bolagen leds av politiskt tillsatta styrelser och professionella tjänstepersoner.

# Kommunstyrelsen

Ordförande	Solweig Gard
Antal ledamöter	11
Förvaltningschef	Caroline Depui

## Verksamhetsbeskrivning

Kommunstyrelsen är kommunens ledande politiska förvaltningsorgan och har ett helhetsansvar kommunens samtliga verksamheter. En viktig del i kommunstyrelsens ansvar är också utveckling och ekonomisk ställning. Kommunstyrelsen ska ha uppsikt över verksamhet som bedrivs i kommunala företag, stiftelser och kommunalförbund.

Kommunstyrelsens verksamheter är många och innefattar:

Kommundirektörens ledningsstöd; näringsliv och besöksnäring, kommunjurist, dataskyddsombud, informationssäkerhetsansvarig, samordnare ekonomi, nämndservice inklusive arkiv, IT och stadsnät, ekonomi och upphandling, HR/lön, kommunikation, mark och planeringsfrågor samt miljöstrategiska frågor. Även kommunens kontaktcenter är organiserade i kommunstyrelsens förvaltning.

Kommunstyrelsens budgetram 2025 är oförändrad jämfört med 2024. I dialog med budgetberedningen har förvaltningen framhållit behovet av en resurs som kan arbeta med teknisk utveckling gällande digitalisering, AI mm. För att arbetet inom kommunen med dessa delar ska vara framgångsrikt krävs det en förstärkning inom detta området.

## Framtid

Kommunen växer i antal invånare och det påverkar kommunstyrelsen på flera olika sätt. Det är en allt mer komplicerad och flerdimensionell värld vi lever i och det ställer förstås krav på förvaltningen och politiken i kommunstyrelsen.

Beslutsunderlag ska vara tillfyllest och välarbetade för att politiken i kommunstyrelsen ska känna sig trygga med de beslut som fattas.

Den ekonomiska situationen för kommunen är ansträngd. Med anledning av de stora investeringsbehov kommunen har haft så har låneskulden ökat drastiskt under de senaste åren. Att försöka hålla sig till "lagom" stora investeringsbelopp kommande år kommer vara en nödvändighet men också ett recept för att komma ner i belåningsgrad. Kommunen är just nu ytterst känslig för de stora ränteförändringar som pågår och att få ner låneskulden är därför prioriterat. Att nämnderna har en stabil ekonomi kommer att vara en framgångsfaktor och det är kommunstyrelsens uppgift att ha koll på att nämnderna vidtar åtgärder om det befaras överskrida sina ramar.

Att driva utvecklingen i våra verksamheter för att arbeta på annat sätt nu och framöver är viktigt. Det kommer inte att finnas resurser varken i form av pengar eller personal att tillgå i framtiden på samma sätt som nu. Det innebär att samtliga nämnder måste arbeta med förändring och omställning i vardagen. Digitalisering och AI kommer att vara områden vi som kommun måste vara duktiga på att nyttja på ett smart och säkert sätt.

Att vara attraktiv som arbetsgivare är nästa utmaning inte bara för Hammarö kommun utan för hela den offentliga sektorn. Våra medarbetare ska känna att de gör ett bra arbete men de ska också orka ett helt yrkesliv. Vi som arbetsgivare måste därför både nu och framåt ge förutsättningar för ett hållbart arbetsliv.

# Nämndens mål utifrån kommunfullmäktiges mål



## Sveriges friskaste kommun

### Nämndmål

Vi arbetar aktivt för att sjukfrånvaron i hela organisationen ska minska



## Varaktig, inkluderande & hållbar tillväxt

### Nämndmål

Stärka relationen mellan kommunen och näringslivet

Vi arbetar aktivt med att utveckla destination Hammarö som ett attraktivt besöksmål

Vi säkerställer en god ekonomisk hushållning



## Mot klimatneutral kommun

### Nämndmål

Vi jobbar mot att kommunens egen fordonsflotta ska vara fossilfri

# Servicenämnden

Ordförande	Therese Wall
Antal ledamöter	9
Förvaltningschef	Tf Caroline Depui

## Verksamhetsbeskrivning

Servicenämnden har som främsta uppgift att vara ansvariga för kommunens fastigheter, gator, vägar, parkområden, rekreatiomsområden, vatten- och avloppsanläggningar samt vara ett stöd till kommunens föreningsliv med tillhörande fritidsanläggningar. Servicenämnden ansvarar också för trafiksäkerhetsfrågor inom kommunen, lokalvård inom kommunens förvaltning, samt att förse skolor och äldreboenden med färdiglagad mat. Servicenämnden är också samordnande och verkställande organ för kommunens bygg- och anläggningsverksamhet för alla större investerings/reinvesteringsprojekt. Förvaltningen består av 7st verksamheter fördelat på 6st enheter:

Kost & lokalvård, fastighet, Utemiljö, VA, fritid samt tekniskstab

## Framtid

Hammarö kommun växer och i takt med det även den verksamhet som serviceförvaltningen ansvarar för. Det finns ett stort behov av att fortsätta planen för gatuunderhåll (asfalt). För 2024 sänktes beloppet för investering med ca 3 mnkr vilket inte är tillfyllest. Vintern 2023/2024 har också skapat ytterligare brister som behöver hanteras för att ha god kvalitet på våra gator och vägar.

Kopplat till att man exploaterar ny mark uppstår behovet av nytt VA-nät för dessa områden men också förstärkningar i ledningsnätet pga. ökade flöden i befintligt nät. Även våra reningsverk framför allt Vidöns reningsverk behöver inom en snar framtid byggas ut för att kunna ta emot den ökande mängd avloppsvatten. Hur vi ska ersätta vårt gamla vattentorn utreds under 2024 då en lösning behöver vara på plats 2027-12-31.

För att förstärka ledarskapet inom kost och lokalvård har en tf gruppchef anställts under 2024. I budget för 2025 ligger förslaget att permanenta denna lösning då antalet medarbetare per chef utan denna tillsättning är alldeles för hög.

Inom vårt fastighetsbestånd finns fortsatt behov av reinvestering och underhåll. Att vara en god samtalspartner till övriga förvaltningar som har lokalbehov kommer att vara en viktig del att arbeta med under 2025. Att effektivisera vårt lokalnyttjande är och kommer att vara en viktig framgångsfaktor för vår kommun.

Inom fritidsenheten görs förändringar då en gruppchef går i pension. Tjänsten kommer inte att återbesättas.

Förvaltningen behöver arbeta med att ta fram rutiner och riktlinjer. Många delar finns idag inte nedtecknade och det finns risk för att det blir en godtycklig hantering.

# Nämndens mål utifrån kommunfullmäktiges mål



## Sveriges friskaste kommun

### Nämndmål

Serviceförvaltningen skapar möjligheter till hälsofrämjande aktiviteter och val för hammaröbor



## Varaktig, inkluderande & hållbar tillväxt

### Nämndmål

Serviceförvaltningen skapar förutsättningar för en hållbar samhällsutveckling



## Mot klimatneutral kommun

### Nämndmål

Serviceförvaltningen arbetar för att göra klimatsmarta val och minska miljöpåverkan

# Miljö- och byggnadsnämnden

Ordförande	Jens Meyer
Antal ledamöter	5
Förvaltningschef	Ann-Kristine Djuvfeldt

## Verksamhetsbeskrivning

Grunden för miljö- och byggförvaltningens arbete är miljö- och byggnadsnämndens tillsynsansvar enligt ett flertal lagstiftningar, bland annat plan- och bygglagen, lagen om energimätningar i byggnader, lagen om bostadsanpassningsbidrag, miljöbalken, livsmedelslagen, tobakslagen, lagen om tobaksfria nikotinprodukter, alkohollagen, lagen om sprängämnesprekursorer, strålskyddslagen, lagen om skydd mot internationella hot mot människors hälsa samt lagen om åtgärder mot förorening från fartyg. Nämnden har även ett kontrollansvar enligt lagen om handel med receptfria läkemedel.

Det övergripande målet är att verka för en god livskvalitet för hammaröborna.

På förvaltningen bereds ärenden till miljö- och byggnadsnämnden och ärenden handläggs på nämndens uppdrag. Nämnden har delegerat beslutanderätten i många frågor för att få en fungerande och effektiv verksamhet. Beslut ska kunna tas utan onödiga dröjsmål och de anställdas sakkunskaper ska tas tillvara på ett ändamålsenligt sätt. Myndigheten ska kunna ge god service och snabbt kunna vidta nödvändiga åtgärder för att förebygga eller förhindra skador på människor, djur och natur. Ärenden som är av principiell beskaffenhet eller som annars är av större vikt, är förbehållna nämnden.

Som tillsynsmyndighet ska miljö- och byggnadsnämnden säkerställa efterlevnaden av respektive lagstiftning.

Verksamheten är huvudsakligen inriktad på tillsyn och handläggning av ärenden, bland annat ansökningar och anmälningar från enskilda och företag. Genom tillsyn, till exempel arbetsplatsbesök, inspektioner, provtagningar, mätningar och utredningar kontrolleras att verksamheter följer de regler och villkor som gäller.

Vid sidan av myndighetsrollen har förvaltningen också en viktig roll som rådgivare till företag, organisationer och enskilda hammaröbor.

## Framtid

### Verksamhetsutveckling

Miljö- och byggnadsnämnden har kommit långt i digitaliseringen av myndighetsprocesser. En digital process innebär vinster för medborgare, företagare och övriga parter genom fler och smidigare vägar till kommunikation med förvaltningen. Tillgängligheten ökar därmed. Tid som förvaltningen tidigare lagt på administration av handlingar kan i stället läggas på tillsyn – och utvecklingsarbete. Digitala processer innebär även en betydligt minskad pappersåtgång vilket bidrar till ett hållbart arbetssätt. I digitaliseringsarbetet är både ett förändrat arbetssätt och nytt tekniskt stöd nödvändigt. Det tekniska stödet består bland annat av moduler som kopplas till ärendesystemen, integrerade e-tjänster samt ett digitalt arkiv. Nu när ett digitalt arkiv finns på plats kan de manuella insatserna effektiviseras betydligt. Hittills har ärendesystemet ByggR anslutits till det digitala arkivet (byggärenden, förvaltningsövergripande ärenden samt bostadsanpassningsärenden).

Förvaltningen har integrerade e-tjänster som digitaliserar bygglovsärenden. Det innebär att de som söker bygglov via e-tjänsten direkt får sitt ärende registrerat i vårt ärendesystem. I e-tjänsten kan sökanden lämna kompletteringar, begära start- och slutbesked samt ta del av beslut. Dessutom finns en e-tjänst där sökanden kan följa sitt ärende och se vad som händer. Förvaltningen kan i e-tjänsterna hämta in grannhörande digitalt och på så sätt korta våra handläggningstider då vi inte behöver skicka ut brev.

Förvaltningen har en automatiserad handläggare, atom, till ärendesystemet ByggR som underlättar för kommunen och berörda parter. Atom står för automatiska processer och meddelandehantering och säkerställer att påminnelser och meddelanden skickas vid rätt tillfälle i processen och bidrar till en kvalitetssäkrad handläggning. Regler skapas i atom och aktiveras när en händelse registreras i ärendesystemet och ett automatiskt meddelande skickas ut via e-post eller digital post. På det sättet administrerar och driver atom handläggningen framåt och expedierar den kommunikation som ska nå både interna och externa parter.

De atom händelser vi har idag är:

- Mottagningsbevis
- Tilldelad handläggare
- Begäran om komplettering
- Till handläggare: Har komplettering inkommit?
- Ärende komplett - bygganmälan, 4 veckor
- Ärende komplett – bygglov, 10 veckor
- Meddelande om beslut
- Meddelande om startbesked
- Meddelande om slutbesked

Framöver avser förvaltningen att lägga upp fler regler i atom vilket innebär att fler processer kan gå med automatik.

Kommunen har tecknat avtal med Digitaliseringsmyndigheten (DIGG). I dagsläget skickar miljö- och byggförvaltningen viss information till en digital brevlåda till exempel Kivra. Det kan röra sig om underrättelser om beslut och grannhöranden. Digital post gör att vi även kan kommunicera digitalt med parter som vi inte har någon e-post till. Digital post kan skickas till alla som har digital brevlåda via ärendesystemen ByggR och Ecos2.

I digitaliseringsplanen framgår att nämnden fortsatt planerar att arbeta med digitalt arkiv, integrerade e-tjänster samt atom (automatiska processer och meddelandehantering) för miljösidans ärendehanteringssystem Ecos2.

## Nämndens mål utifrån kommunfullmäktiges mål



Sveriges friskaste kommun

Nämndmål
Säkerställa bra inomhusklimat i våra skolor, förskolor, flerbostadshus och andra typer av boenden (exempelvis gruppboenden)
Minska negativ påverkan på mark och vattenkvalitet
Nämnden ska värna orörd natur på Hammarö och inga nya etableringar ska ske på södra delen av ön. Vid bygglovsprövningar ska extra hänsyn tas till grönstrukturplanen

# Bildningsnämnden

Ordförande	Anders Englund
Antal ledamöter	9
Förvaltningschef	Tf Berit Westergren

## Verksamhetsbeskrivning

Bildningsnämndens verksamhet omfattar förskoleverksamhet, förskoleklass, grundskola, grundsärskola, fritidshem, gymnasieutbildning, vuxenutbildning med SFI, ungdomsenheten med fritidsgård samt kulturenheten med folkbibliotek, allmänskultur och kulturskola. Förskoleplats erbjuds alla barn som fyllt ett år och vars föräldrar arbetar, studerar, är arbetssökande eller är hemma i samband med barns födelse. Alla barn erbjuds förskoleplats i den allmänna förskolan i augusti det år de fyller tre år. Förskola för barn i åldern 1–5 år finns för tillfället vid 12 enheter och 65 avdelningar. Vid fem enheter finns förskoleklass, grundskola åk 1–6 och fritidshem. Vid en av dessa enheter finns även en grundsärskola åk 1-9. Två enheter har elever i grundskolan årskurs 7–9. Vid några enheter finns även integrerade grundsärskoleelever.

Fritidsgårdsverksamhet finns numera i Skoghalls tätort samt vid Hammarlundens skolområde. Folkbibliotek finns i Skoghalls tätort och kulturskolan har sina lokaler på den östra sidan av ön. Verksamheten leds av förvaltningschef/skolchef, rektorer, utbildningssamordnare, verksamhetschef med ansvar för den samlade elevhälsan, chef för utvecklingsenhet, administrativ stabschef, chef för ungdomsenhet samt chef för kulturenhet.

## Framtid

Det är numera obligatoriskt med skolstart vid sex års ålder och skolplikten inleds redan i förskoleklassen. Antalet barn och elever ökar stadigt från år till år men vi ser i prognosen färre förskolebarn, fler grundskoleelever och fler gymnasieelever. Vi ser också att antalet elever inom grundsärskolan kan bli högre kopplat till en procentuell ökning utifrån det totala antalet elever i kommunen. Ett par av de största utmaningarna framöver är fortsatt att klara av både lokal- och personalförsörjning för alla verksamheter. Utifrån att förskollärare och lärare är bristyrken med en tuff konkurrens om kompetensen, är just personalförsörjningen en viktig aspekt de kommande åren för att bibehålla en god kvalitet i verksamheten.

### Förskola

Våra nya förskolor är byggda för ett snitt om 15 barn per grupp, med ett möjligt snitt om 16,7 barn per grupp, och ett maxantal med 18 barn per grupp. Förskolan behöver statsbidraget för kvalitetshöjande insatser i förskolan avseende barngruppernas storlek. Om våra nya förskolor ska hålla ett snitt på 15 barn/grupp kan vi inte avveckla ytterligare avdelningar, utan att barnantalet minskar i kommunen.

Problematiken kring förskolans sjukskrivningstal kopplat till elev- och personalgruppers storlek, utifrån upplevd stress och otillräcklighet, kvarstår även under 2025.

Ytterligare delar att ha i beaktande framledes är att det finns tydliga samhällsekonomiska vinster av att investera i förskolan, särskilt när investeringar riktas mot de grupper som bäst behöver den. Flera studier visar att förskolan har en kompensatorisk effekt för barn med en mindre gynnsam socioekonomisk bakgrund, förutsatt att kvaliteten är tillräckligt hög.

En särskild friskfaktor är att åstadkomma balans mellan verksamhetens krav och de resurser chefer och medarbetare har för att möta kraven.

Grundskola, grundsärskola och fritidshem

Alla barn ska ges samma chans oavsett skola och område. Det får inte vara bostadsområde, föräldrars utbildning etc som påverkar, som huvudman har man ansvar att säkerställa för det kompensatoriska uppdraget. Här har det sedan tidigare konstaterats att det krävs att skolhuvudmän agerar aktivt för att stärka de skolor som på olika sätt har utmaningar. Kommunens utvecklingsarbete har ett starkt fokus på att öka likvärdigheten inom verksamheten för att erbjuda barn och elever likvärdiga förutsättningar att nå utbildningens mål och lyckas med det så kallade kompensatoriska uppdraget. För att leva upp till skollagens krav kan därför en översyn av socioekonomiska medel vara nödvändig. Detta för att förutsättningarna med detta arbete inte ska försvagas ytterligare. Vi har ett viktigt uppdrag i skola och förskola att erbjuda våra elever en likvärdig utbildning.

Att få godkända betyg är en förutsättning för att komma in på ett nationellt gymnasieprogram, som i sin tur är en viktig skyddsfaktor för ett framtida liv där individens välmående och utbildningsmöjligheter ska leda till ett arbete med egenförsörjning. En lyckad skolgång är den enskilt största friskfaktorn vi känner till.

Det finns ett förslag till inriktningsbeslut för en sammanslagning av den västra sidans tre f-6 enheter till två enheter. Beslutet väntas tas vid halvårsskiftet 2024 för att sedan förverkligas 2025 och framåt.

#### Gymnasieutbildning & Vuxenutbildning/SFI

Sedan förvaltningen och nämnden övertog ansvaret av gymnasie- och vuxenutbildning har arbetat med att säkerställa och vidareutveckla dessa ansvarsområden pågått. Det är därför viktigt att även ha kontroll och fortsatt följa även dessa delar:

- Ytterligare prisuppräknningar på utbildningen både avseende gymnasiet och Vuxenutbildning/SFI.
- Elever som fortsätter ett 4:e år pga avsaknad av gymnasieexamen eller återgår till studier efter avbrott.
- Krav på tilläggsbelopp för folkbokförda Hammaröelever.

#### Ledarskapet

Avslutningsvis vill jag även lyfta fram ledarskapet som är avgörande för välfärdens möjligheter att attrahera och behålla kompetenta och engagerade medarbetare. Trots tidigare satsningar har bildningsförvaltningens chefer en hög andel medarbetare. Dessutom är det fortsatt några rektorer som genomför sin rektorsutbildning. Att genomföra rektorsutbildning innebär motsvarande 20% av en heltidstjänst. Då vi inom bildningsförvaltningen i skrivande stund totalt har 3 rektorer som genomför rektorsutbildningen motsvarar dessa personer totalt en tjänst motsvarande 60%. En fortsatt översyn och justering av antalet medarbetare per chef är nödvändig i kommunen. På sikt bör denna stora skillnad inom kommunen jämnas ut, där ingen chef bör ha mer än 25-30 medarbetare. För att nå dit krävs det en plan över de kommande åren, där antalet medarbetare per chef successivt minskar år för år. För att utveckla välfärden behövs chefer som kan leda och driva förändring tillsammans med sina medarbetare.

# Nämndens mål utifrån kommunfullmäktiges mål



## Sveriges friskaste kommun

### Nämndmål

Skola och förskola har ett främjande och förebyggande arbete gällande psykisk hälsa hos barn och unga.

Säkerställa att alla pojkar och flickor genomför en likvärdig förskole-, grundskole- och gymnasieutbildning av god kvalitet.

Utveckla lärmiljöer som är anpassade för alla barn och elever utifrån ett tillgänglighets- och jämställdhetsperspektiv. Vi ska erbjuda en trygg, inkluderande och stimulerande lärandemiljö för alla.

Säkerställa att barn och elever med sämre förutsättningar har lika tillgång till utbildning av god kvalitet och att utbildningen kompenserar för barnens och elevernas olika förutsättningar och bakgrund.



## Varaktig, inkluderande & hållbar tillväxt

### Nämndmål

Minska den andel ungdomar som varken arbetar eller studerar



## Mot klimatneutral kommun

### Nämndmål

Minskad konsumtion och ökat återbruk

# Socialnämnden

Ordförande	Marianne Ohlsson
Antal ledamöter	9
Förvaltningschef	Ulrika Vitalis

## Verksamhetsbeskrivning

Socialnämndens verksamhet omfattar en mångfacetterad verksamhet med syfte att stödja och hjälpa utsatta grupper i samhället, inklusive barn, äldre och personer med funktionsnedsättningar. Verksamhetsbeskrivningen innefattar allt från familjecentral till äldreomsorg och socialtjänst. Ekonomiskt möter socialnämnden ständigt utmaningar med begränsade resurser och ökande behov. 2025 års utmaningar inkluderar en åldrande befolkning, ökad efterfrågan av socialnämndens verksamhet och behovet av att anpassa sig till förändrade lagar och riktlinjer. Att balansera kvaliteten i tjänsterna med den tillgängliga budgeten blir avgörande för att möta framtidens behov på ett hållbart sätt.

## Framtid

Socialnämnden står inför en omfattande omställning mot nära vård och anpassning till den nya socialtjänstlagen. Utmaningarna är många, med en pressad kompetensförsörjning och behovet av att möta en växande andel unga och äldre invånare samtidigt som invånare med komplexa behov ökar. Statsbidrag har temporärt avhjälpt verksamheten under 2023 och 2024, men långsiktiga lösningar krävs.

Demografiska förändringar innebär att resurserna måste effektiviseras för att möta ökande behov. Det krävs även ambitionshöjningar för att upprätthålla kvalitet och innovation, samtidigt som lagstiftning och trender måste följas. Framtidens socialtjänst måste fokusera på förebyggande åtgärder och välfärdsteknik, samt öka samarbetet med civilsamhället.

För att möta dessa utmaningar och skapa en hållbar förändring måste socialnämnden frigöra kraften hos dem som behöver hjälp och omfördela resurser för att hantera de mest komplexa behoven. Satsningar på kompetensutveckling och innovation blir avgörande för att förbättra välfärden för medborgarna på lång sikt.

# Nämndens mål utifrån kommunfullmäktiges mål



## Sveriges friskaste kommun

### Nämndmål

Individens behov i centrum



## Varaktig, inkluderande & hållbar tillväxt

### Nämndmål

Att genom återbruk och förebyggande arbete hushålla med resurser och ekonomiska medel



## Mot klimatneutral kommun

### Nämndmål

Att genom digitalisering, minska vårt resande, förbättra vår tillgänglighet och öka livskvalitén för våra brukare

# Budget 2025, plan för 2026 och 2027

Nämnd	Budget 2025 (tkr)	Plan 2026 (tkr)	Plan 2027 (tkr)
Kommunfullm o kommunstyrelse	-65 221		
Räddningstjänst	-9 948		
Servicenämnd, Skattefin.	-157 999		
Miljö o byggn.nämnden	-5 350		
Bildningsnämnden	-514 410		
Socialnämnden	-340 810		
Hjälpmedelsnämnden	-200		
Valnämnden	0	-700	0
Revision	-1 300		
Överförmyndarnämnden	-2 000		
<b>Totalt verksamheter</b>	<b>-1 097 238</b>	<b>-1 097 938</b>	<b>-1 097 238</b>
Kapitaltjänst från nämnderna exkl VA och Stadsnät	-120 200	-116 200	-112 600
Netto kapitaltjänst, pension, borgensavg	32 600	31 600	30 600
<b>VERKSAMHETENS NETTOKOSTNAD</b>	<b>-1 184 838</b>	<b>-1 182 538</b>	<b>-1 179 238</b>
Skatteintäkter	1 142 368	1 189 518	1 237 241
Generella statsbidrag	184 210	188 689	195 053
Statsbidrag LSS	6 862	6 902	6 955
Maxtaxa	4 500	4 500	4 500
Fastighetsavgift	41 718	41 718	41 718
Finansnetto	-42 800	-46 270	-52 910
Oförutsedda kostnader KS	-1 000	-1 000	-1 000
Kapitaltjänst och fastighetsdrift (kommande)	-29 324	-44 624	-50 124
Friskare personal/kompetensförsörjning	-1 000	-1 000	-1 000
Digitalisering	-2 500	-2 500	-2 500
Budgetreserv	-11 250	-16 250	-21 250
Lönepott	-53 256	-83 956	-115 856
Skolprojektet	-2 300	0	0
Demografi gymnasiet + 5% ökning 2025 (4% fr 2026)	-10 728	-19 894	-26 496
Avetableringar Hammarlunden 7-9 moduler	0	-1 200	0
Vägplaner (Rud och Tye)	-500	0	0
Flyttkostnader/omställningskostnader	-1 000	0	0

	Budget 2025 (tkr)	Plan 2026 (tkr)	Plan 2027 (tkr)
Tillfälliga moduler Hammarlunden 7-9	-1 080	-1 290	0
Rivning Hammarlunden	0	-3 900	0
Förändring pensioner	15 000	20 000	15 000
Vägplan (Jakobsbergsbron)	-3 000	-1 500	0
Tillägg ombudgeteringen 2024	-2 261	-800	-800
Publika laddstolpar	-320	-480	-640
Omställningsbidrag Socialnämnden	-7 000	0	0
Tillägg nämnder *	-5 500	-5 500	-5 500
<b>RESULTAT</b>	<b>35 000</b>	<b>38 624</b>	<b>43 152</b>

Tillägg nämnder *	T kr
Bildningsnämnden grundskolan	-1 500
Bildningsnämnden Bibliotek och kulturskolan	-800
Kommunstyrelsen Digitalisering/AI-utvecklare	-900
Miljö och bygg, minskade intäkter	-300
Service snöröjning	-500
Service invasiva arter	-200
Service föreningsbidrag till lokaler och anläggningar	-300
Socialnämnden LSS och psykiatriverksamhet	-1 000
<b>Summa tillägg</b>	<b>-5 500</b>

# Ordlista

Eget kapital: Skillnaden mellan tillgångar och skulder/avsättningar.

Investering: En investering är ett inköp av en tillgång som är avsedd att användas stadigvarande i kommunen under minst 3 år och som har ett anskaffningsvärde, exklusive moms, som överstiger 20 tkr.

Likvida medel: Kontanter eller tillgångar som kan omsättas på kort sikt, t.ex. kassa och banktillgångar, postväxlar samt värdepapper.

LASS: Lagen om Assistentersättning

LSS: Insatserna enligt Lagen om Stöd och Service till vissa funktionshindrade utgörs av personlig assistent, ledsagarservice, kontaktperson, avlösning i hemmet, korttidstillsyn, boende med särskild verksamhet samt daglig verksamhet.

Lånekostnader: Ränta och andra kostnader som uppkommer vid upplåning av kapital.

Mnkr: Miljoner kronor

Soliditet: Visar hur stor del av tillgångarna som finansierats med eget kapital. Soliditeten visar också om det finns beredskap för framtida resultatförsämringar, d v s den långsiktiga betalningsförmågan.

Tkr: Tusen kronor

Årsarbetare: Innebär att de anställdas beräknade arbetstid har räknats om till heltidstjänster.